

EDİRNE ARKEOLOJİ MÜZESİ'NDE BULUNAN YURTDIŞINA KAÇIRILIRKEN YAKALANMIŞ HELLENİSTİK SERAMİKLER

Makalede, 1967 yılında Edirne'den yurtdışına kaçırılırken yakalanmış bir grup seramik arasında bulunan Hellenistik Döneme ait beş adet seramik tanıtılmaya çalışılacaktır. Eserler Edirne Arkeoloji Müzesi'nde teşhirde bulunmaktadır.

İncelenen beş eser, iki adet amphora, bir adet kantharos, bir adet tabak ve bir adet Megara Kasesi'nden oluşmaktadır. Çalışmanın amacı, hem bu eserleri tanıtmak, hem de özellikle iki amphorada paralellere baktığımızda, bütün olarak ele geçen ender eserler olduklarına ve bu eserlerin ne yazık ki yurtdışına kaçırılırken yakalanmış olmalarına, dolayısıyla buluntu yerlerinin bilinmemesine dikkat çekmektir.

Amphoralar, kantharos ve tabak "Batı Yamacı" (West Slope Ware) stilindedir¹. "Batı Yamacı" seramiklerinin Atina'da yaklaşık olarak İ.Ö. 300 yılında başladığı ve çeşitli standartlardaki taklitlerinin kısa zamanda diğer bölgelerde de üretildiği bilinmektedir. "Batı Yamacı" seramikleri İ.Ö. 1. yüzyılın ortasına veya üçüncü çeyreğine kadar devam etmiştir².

1- MEGARA KASESİ (Resim:1a,1b,1c)

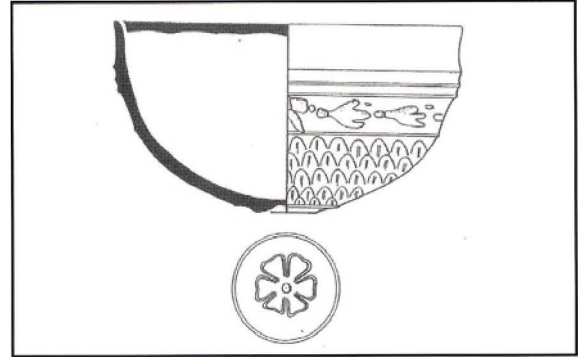
Edirne Müzesi Env. No : 150

Yükseklik : 7,2 cm.

Ağız çapı : 13,8 cm.

Dik yükselen ve kenarında çok hafif dışa dönüklük yapan ağız kenarı, yarımküre şeklinde gövde, iki sıra yiv ile denge sağlayarak oluşan oturma düzlemi.

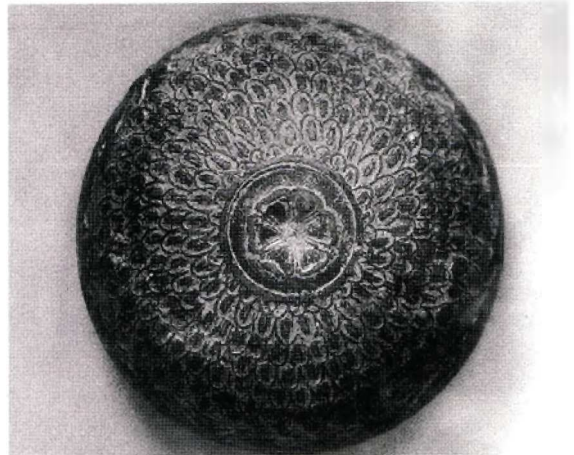
Tüm yüzeydeki firnis, kabın içinde ve ağız kenarında siyah, diğer kısımlarda pişme etkisiyle kızıl kahve, dış yüzeyde aşınma, ağız kenarı altında



Resim : 1a



Resim : 1b



Resim : 1c

zeytin yaprakları sırasından oluşan bant, bantın orta kısmında fiyonk motifi, içleri dikey taranmış üst üste yapraklardan oluşan gövde bezemesi, oturma düzleminde altı yapraktan oluşan çiçek madalyonu.

Hellenistik Dönemde seramik kaplarda kabartma bezemeler görülmeye başlamıştır. Dönemin getirdiği bu yenilik metal kapların etkisiyle ortaya çıkmıştır³. Kabartma bezemeli kaplar arasında en yaygın olan form ise genellikle "Megara Kasesi" olarak adlandırılan kaselerdir.⁴ Megara Kaselerinin İ.Ö. 2. yüzyılda yoğun olduğunu, bazı üretim merkezlerinde İ.Ö. 1. yüzyıl içinde de devam ettiğini bilmekteyiz⁵. Kaselerin çoğu, dekorasyonu mühürlerle veya el ile çizilerek oluşturulmuş kalıplarla üretiliyordu⁶. Bazı kalıpların doğrudan metal kapların üzerinden yapılmış olduğu da bilinmektedir⁷.

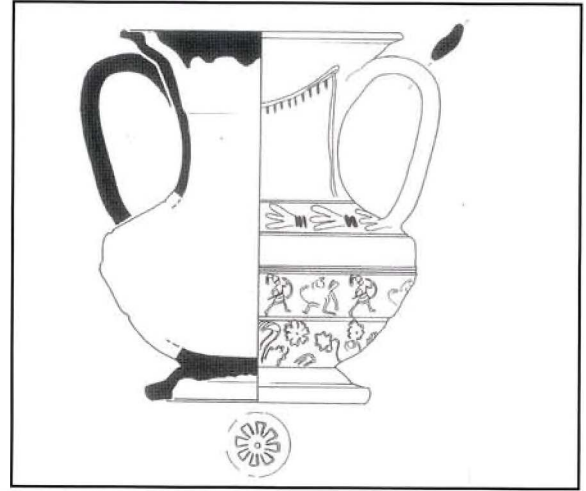
Burada söz edilen kase, F. Courby'nin yaptığı sınıflandırmada "Les bols à glaçure" (parlak firnisli kaseler) olarak isimlendirilen gruba girmektedir⁸. Zeytin yaprakları sırasının⁹ ve yaprakların arasında yer alan fiyonk motifinin¹⁰ benzer örneklerini Delos üretimi kaselerde yoğun olmak üzere görmekteyiz. Tüm gövdede kullanılan yaprakların üst üste yerleştirilmesiyle oluşan bezeme sistemi R. Edwards'ın bezeme sistemine göre yaptığı sınıflandırmada yaklaşık olarak İ.Ö. 250-146 yıllarına tarihlenen "Foliage bowls" (ağaç yapraklı



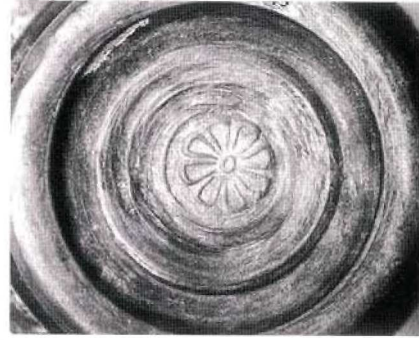
Resim : 2a



Resim : 2b



Resim: 3a



Resim: 3b

kaseler) sınıfına girmektedir¹¹. Oturma düzleminde bulunan altı yapraklı çiçek şeklindeki madalyon kullanımına çok sık rastlanmaktadır¹².

2- AMPHORA (Resim: 2a,2b,3a,3b)

Edirne Müzesi Env. No: 145

Yükseklik : 18, 6 cm.

Ağız çapı : 14, 2 cm.

Gövde genişliği : 16 cm.

Kaide çapı : 11, 4 cm.

Belirgin şekilde dışa çıkıntı yapan ağız kenarı, içbükey boyun, omuzdan gövdeye keskin geçiş, yarım küre şeklinde gövde, vazunun sağlam oturmasına olanak veren geniş kaide, boyundan omuza geniş açılımlı kulplar.

Dış yüzeyde ve ağız kenarının iç kısmında firnis pişmeden dolayı yer yer siyah, koyu kahve ve kahve. Ön yüzde boyunda her iki kulpun yan taraflarında omuza kadar dikey uzanan beyaz boya ile yapılmış çizgi, bu çizgileri üst uçlarından birbirine bağlayan eğimli çizgi ve üzerinde aşağıya doğru sarkan lotus tomurcukları veya sarkaç bezemesi, omuzda beyaz ve kırmızı boya ile oluşturulmuş üç yapraklı tomurcuk dizisi. Kabartma bezemeli gövdede üstte savaşçılar, altta bitkisel motifler bulunan iki friz. Savaşçılar frizinde bir tanesi ok atan, diğeri

mızraklı karşılıklı iki savaşçı figürü tüm frizde tekrarlanmış. Kaidenin alt kısmında merkezde sekiz yapraklı çiçek madalyonu.

3- AMPHORA (Resim: 4a,4b)

Edirne Müzesi Env. No : 146

Yükseklik : 20, 6 cm.

Ağız çapı : 15, 4 cm.

Gövde genişliği : 15, 8 cm.

Kaide çapı : 13, 6 cm.

Dışa çıkıntı yapan ağız tablası, boyuna geçişte dışbükey kısım, içbükey boyun, gövdeyle uyum sağlayan dar omuz, şişkin gövde, geniş ve oluklu kaide, boyundan omuza kulplar, kulpların omuza eklendiği yerde iki parmak basılarak çukurlaştırılmış bitiştirici aplike parça.

Dış yüzeyde ve ağız kenarının iç kısmında kırmızı kahve firmis, yer yer aşınmış. Boyunda ön yüzde kulp yanlarında ve ortada beyaz boya ile yapılmış üç adet kurdela motifi, kalıpla yapılmış kabartma bezemeli gövdede üstte khimation sırası, altta bitkisel motiflerden oluşan friz. Kaidenin alt kısmında merkezde küçük dairesel kabartmalardan oluşan düzensiz bir motif.

"Batı Yamacı" seramiklerinde amphora formunda, bezeme boyun ve omuzda uygulanmıştır¹³. 2 No. lu amphoradaki lotus tomurcuğu veya sarkaç motifi¹⁴ ve 3 No.lu amphoradaki kurdela motifi¹⁵ sözü edilen stilde sık uygulanan motifler arasındadır. Hellenistik Dönemde bazı seramik formlarının, klasik üretim şekli olan çarkta üretimlerinin yanı sıra Megara Kaselerine eklemeler yapılarak da oluşturuldukları bilinmektedir. Atina, Delos, Rhodos ve Batı Anadolu'dan ele geçen örneklerde, kalıpla yapılmış olan Megara Kasesi'ne çarkta omuz, gövde gibi eklemeler yapılarak, kaide ve kulp kullanılarak birçok kap formu elde edildiği görülmektedir¹⁶. Burada sözü edilen iki amphorada da gövdenin Megara Kasesi kalıbı ile yapıldığı gözlenmekte ve üretimi bu şekilde yapılmış benzer amphora örneklerini Bergama buluntuları arasında görebilmekteyiz¹⁷. J. Schäfer sözü edilen amphoraları İ.Ö. 130 yılına tarihlemiştir¹⁸. 2 No.lu amphoradaki savaşçı figürlerini¹⁹ ve 3 No. lu amphoradaki khimation²⁰ ile bitkisel motifleri²¹ Megara Kaselerinde çok sık görmekteyiz. Kulpların gösterişli oluşu ve olasılıkla kulplar üzerindeki bitiştirici aplike parçalar²² seramiklerin metal prototiplere dayandığının göstergesidir. 2 No.lu amphorada kaidenin alt kısmında görülen bitkisel madalyon da Megara Kaselerinin oturma düzleminde çok sık kullanılmıştır²³.

H. Thompson'ın "Batı Yamacı" seramiklerinde çok kullanılan bir form olan amphoralarda saptadığı



Resim: 4a



Resim: 4b

form gelişimine göre, dışa dönük ağız kenarlarındaki keskin profiller İ.Ö. 2. yüzyıl ortasında başlamaktadır. Kulp sonlarında kullanılan aplike masklar da sözü edilen tarihe verilmektedir. İ.Ö. 2. yüzyıl sonu ve 1. yüzyıl başında ağız kenarları aynı şekilde devam etmekte ancak boyun kalınlaşmakta ve buna bağlı olarak ağız çaplarında genişleme olmaktadır²⁴.

Megara Kaselerinde, bezemenin sadece bitkisel motiflerle oluşturulduğu kaselerin daha erken, hem bitkisel hem figürlü bezemenin kullanıldığı kaselerin daha geç olduğu bilinmektedir²⁵. Ancak, Thompson'ın amphora form gelişimi göz önüne alındığında figürlü bezemenin de yer aldığı 2 No. lu amphoranın İ.Ö. 2. yüzyıl ortasına, bitkisel motiflerin kullanıldığı 3 No. lu amphoranın İ.Ö. 2. yüzyıl sonlarına tarihlenebileceği düşünülmektedir.

4- KANTHAROS (Resim: 5a,5b)

Edirne Müzesi Env. No : 147

Yükseklik : 16, 5 cm.

Ağız çapı : 13, 5 cm.

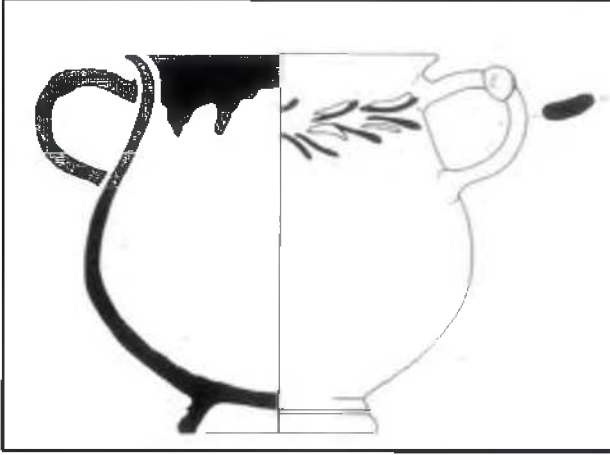
Gövde genişliği : 16, 5 cm.

Kaide çapı : 8, 4 cm.

Dışa dönük ağız kenarı, aşağı kısımda oldukça şişkinleşen gövde, ağız kenarı altından gövde ortasına bağlanan dikey kulplar. Kulplarda makara şeklinde tutamaklar.

Dış yüzey ve ağız kenarının iç kısmı kızıl kahve firnis, aşınmış. Ön ve arka yüzde iki kulp arasındaki bölgede beyaz ve kırmızı boya ile yapılmış düzensiz ince uzun yapraklar (zeytin yaprakları) sırası. Tüm kabı çevreleyen üç sıra düzensiz kazıma çizgi.

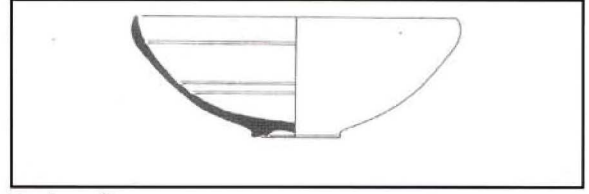
"Batı Yamacı" seramiklerindeki yaygın formlardan olan kantharoslarda gövde formunun



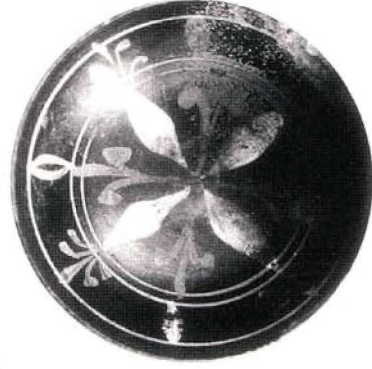
Resim: 5a



Resim: 5b



Resim : 6a



Resim : 6b



Resim : 6c

değişik uygulamalarını görmemize rağmen²⁶. bezeme, kulplar arasında kalan bölgede uygulanmıştır. Bezemede kullanılan zeytin yapraklarına sıklıkla rastlanmaktadır²⁷. J. Schäfer, burada sözü edilen kantharosun tipindeki örneklerin Smyrna'dan bilindiğini²⁸, Güney Rusya'da, Trakya'da, Aleksandria'da da örnekler bulunduğunu, fakat Attika'da olmadığını belirtmiş²⁹ ve bu tipteki kantharosları İ.Ö. 190 yılına tarihlemiştir³⁰.

5- TABAK (Resim: 6a, 6b, 6c)

Edirne Müzesi Env. No : 130

Yükseklik : 5, 5 cm.

Ağız çapı : 14, 8 cm.

Kaide çapı : 4 cm.

İnceltilmiş ağız kenarı, yayvan, sığ gövde, çok alçak kaide.

Tüm yüzey siyah firnis, yer yer aşınmış, içte üç sıra yiv, beyaz ve kırmızı boya ile yapılmış yaprak ve palmetlerden oluşan bezeme.

"Batı Yamacı" seramiklerinde, tabakların ve soslukların iç yüzeylerinde uygulanan bezeme sistemi buradaki örnekte olduğu gibi merkezi bir motif çevresindedir³¹. Tabaktaki yaprak ve

palmetlerden oluşan bezemenin paralelleri Bergama'da bulunan tabaklarda görülebilmektedir³². J. Schäfer bu tabakları İ.Ö. 220 ve 190 yıllarına tarihlenmiştir³³.

NOTLAR

*Işık ŞAHİN, Trakya Üniversitesi, Fen-Edebiyat Fakültesi, Arkeoloji ve Sanat Tarihi Bölümü, Klasik Arkeoloji Anabilim Dalı Araştırma Görevlisi, Edirne/TÜRKİYE
Eserlerin yayınlanmasına izin veren eski Müze Müdürü Sayın Ayfer Karaduman'a ve müzede yardımlarını esingemeyen Arkeolog Sayın Ülkü Çakman'a teşekkür ederim.

- 1 "West Slope Ware" hakkında detaylı bilgi için bkz.TCHP, s. 438-447; R. Smetana-Scherrer, "Spätklassische und Hellenistische Keramik" *Alt Ägina II*, 1 (1982) s. 68-76
- 2 R. M. Cook, *Greek Painted Pottery*³ (1997) s. 195-196
- 3 Etkisi altında kalınan altın ve gümüş kapların prototiplerinin Mısır üretimi olduğu düşünülmektedir: S. I. Rotroff, "Silver, Glass, and Clay Evidence for the Dating of Hellenistic Luxury Tableware" *Hesperia* 51-3 (1982) s. 330-337; G. Siebert, *Recherches sur les ateliers de bols à reliefs du Péloponnèse à l'époque hellénistique* (1978) s. 211-216
- 4 Megara Kasesi terimi ilk kez O. Benndorf tarafından kullanılmıştır: O. Benndorf, *Griechische und Sicilische Vasenbilder* (1877); Atina'da üretilen kalıp yapımı kaselerin antik adının belki hemitomos olduğu söylenmiştir: P. Hellstrom, *Labraunda, II, i, Pottery of Classical and Later Date, Terracottas, Lamps, and Glass* (1965) s. 19; Megara Kaseleri için bkz.:TCHP, s. 451 v.d.;Corinth, s. 104 v.d.; Megara Kaselerinin çok ender olarak çarkta yapılıp sadece insize bezeme kullanılmış örnekleri de bilinmektedir: Corinth, s. 24, Pl. 54, 530.
- 5 Samaria, s. 274
- 6 Atina'da (TCHP, s. 453, Fig. 119) ve Batı Anadolu'da (K. Parlasca, "Zur hellenistischen Reliefkeramik Kleinasiens" *BABesch* 57 (1982) s. 180) bulunan Megara Kasesi kalıpları vardır.
- 7 Üretim tekniği hakkında bkz. S. I. Rotroff, *The Athenian Agora, XXII, Hellenistic Pottery: Athenian and Imported Moldmade Bowls* (1982) s. 4, 5
- 8 Courby, s. 279, Fig. 47, 1. F. Courby Korinth'teki kalıp yapımı kaseleri formları ve firnislerine göre "bols à glaçure" ve "bols à vernis mat" (mat firnisli kaseler) olmak üzere iki grupta

incelemiştir. Her iki grubu da bezeme çeşitlerine göre alt gruplara ayırmıştır.

- 9 Courby, s. 382, Fig. 77, 8; Samaria, s. 278, Fig. 63, 14; s. 280, Fig. 64, 1; H. Goldman, *Excavation at Tarsus Gözlü Kule. The Hellenistic and Roman Period. Tarsus I* (1950) Pl. 131, j; Delos XXXI, Pl. 13, 2380.
- 10 Courby, s. 406, Fig. 87, 20-21
- 11 Corinth, s. 155 v.d., Pl. 65, 786, 787 (İ.Ö.146 Korinth'in tahrip yılıdır.) Delos XXXI, Pl. 9, 274 ve 9327
- 12 TCHP, s. 381, D 36, 37, Fig. 67, 68; s. 382, D 39, Fig. 70; V. Mitsopoulos-Leon, *Die Basilika am Staatsmarkt in Ephesos Kleinfunde, 1. Teil: Keramik hellenistischer und römischer Zeit* (1991) s. 71, D 20, Taf. 79; Sözü edilen madalyonların yapımında kullanılan mühürler de ele geçmiştir. TCHP, s. 120, Fig. 120; B. Homann-Wedeking, "A Kiln Site at Knossos", *BSA* XLV (1950) s. 176, Fig. 14
- 13 TCHP, s. 334, B 3, Fig. 15; s. 375, D 26, 27, Fig. 60, 61; s. 398, E 59, Fig. 87, 88
- 14 A. Jacquemin-J. Maffre, "Nouveaux vases grecs de la collection Piéridès" *BCH* 110 (1986) s. 202, Fig. 30-31; Samaria, s. 237, Fig. 44, 13
- 15 Samaria, s. 243, Fig. 47, 4
- 16 Atina ve Delos'tan: Kantharos (TCHP, s. 334, B 4, Fig. 15), krater (Courby, s. 330, Fig. 62, XIII; TCHP, s. 365, C 53, Fig. 49), pyksis (Courby, s. 330, Fig. 62, XIV, Pl. XIV, 2), lagynos (U. Hausman, *Hellenistische Reliefbecher aus Attischen und Böotischen Werkstätten* (1959) Taf. 44; ve Megara Kasesinin ters çevrilerek kullanılmasıyla oluşturulmuş süzgeçli kaplar (C. Watzinger, "Wasefunde aus Athen" *AM* 26 (1901) s. 69; Courby, s. 330, Fig. 62, Pl. IX, e ve Pl. XIV, 5, 6; Delos XXXI, Pl. 92, 2785)Rhodos'tan: Olpe (Pergamon, s. 103, Abb. 8,2) Batı Anadolu'dan: Hydria (K. Parlasca, *BABesch* 57 (1982) s. 176, Fig.a, Abb. 1-4) lagynos (M. U. Anabolu, "Marmaris'te bulunmuş olan Lagynos" *Araştırma Sonuçları Toplantısı* (1983) s. 157-160, Res. 297; I. Şahin, *Datça-Reşadiye Atölyelerinde Hellenistik Dönem Knidos İnce Seramik Üretimi* (1992) s. 146, no. 237, Şek. 40, yayınlanmamış yüksek lisans tezi)
- 17 Pergamon, s. 50, Abb. 14, Taf. 19, 20, D71
- 18 y. a. g. e., s. 58
- 19 TCHP, s. 359, C 20, Fig. 38; Samaria, s. 274, Fig. 61 ve 62, 7-8; Delos XXXI, Pl. 5, 3393
- 20 TCHP, s. 379, D 35, Fig. 66 a, b; s. 405, E 75, Fig. 94; Delos XXXI, Pl. 100, 386
- 21 Courby, Pl. XII, 1; TCHP, s. 406, E 79, Fig. 96 a, b

- ²² 2 No.lu amphorada kulpların gövdeye birleştiği yerde kullanılan aplikeler kimi zaman bir kadın başı (Clara Rhodos III, s. 273-75, fig. 272) kimi zaman bir mask (Samaria, s. 237, Fig. 44,1) olabiliyordu. Sözü edilen aplikeler amphoralarda kulpların üst kısımlarında da kullanılmıştır: BCH 110 (1986) s. 202, Fig. 30-33
- ²³ Bkz. dipnot 7; oturma düzlemlerinde bitkisel motiflerden başka baş figürleri (Gorgon, Herakles, Athena Parthenos gibi) ve çeşitli masklar kullanılmıştır. Courby, s. 353, Fig. 74
- ²⁴ TCHP, s. 444
- ²⁵ Corinth, s. 151 v.d.
- ²⁶ TCHP, s. 335, B 4, Fig. 5; s. 338, B 21, Fig. 18
- ²⁷ Samaria, s. 226, Fig. 39, 1; s. 277, Fig. 44, 3; s. 240, Fig. 45, 3; s. 243, Fig. 47, 1, 6; Tarsus, Pl. 125, 16
- ²⁸ Pergamon, Abb. 3, 3
- ²⁹ y. a. g. e., s. 49
- ³⁰ y. a. g. e., s. 58
- ³¹ TCHP, s. 350, C 12, Fig. 31; s. 376, D 28, Fig. 62, 118; s. 400, E 62, Fig. 89; s. 402, E 63, Fig. 90
- ³² Pergamon, Taf. 11, D4, 6, 11
- ³³ y. a. g. e., s. 47, 58

KISALTMALAR

CORINTH	G. R. EDWARDS , Corinthian Hellenistic Pottery, Volume VII, Part III (1975)
COURBY	F. COURBY , Les vases Grecs à reliefs (1922)
DELOS XXXI	A. LAUMONIER , La Ceramique Hellenistique à relief, Delos XXXI (1977)
PERGAMON	J. SCHÄFER , Hellenistische Keramik aus Pergamon, Pergamenische Forschungen 2 (1968)
SAMARIA	J. W. and G. M. CROWFOOT - K.M. KENYON , The Objects from Samaria (1957)
TCHP	H. A. THOMPSON , "Two Centuries of Hellenistic Pottery" Hesperia III, no. 4 (1934)