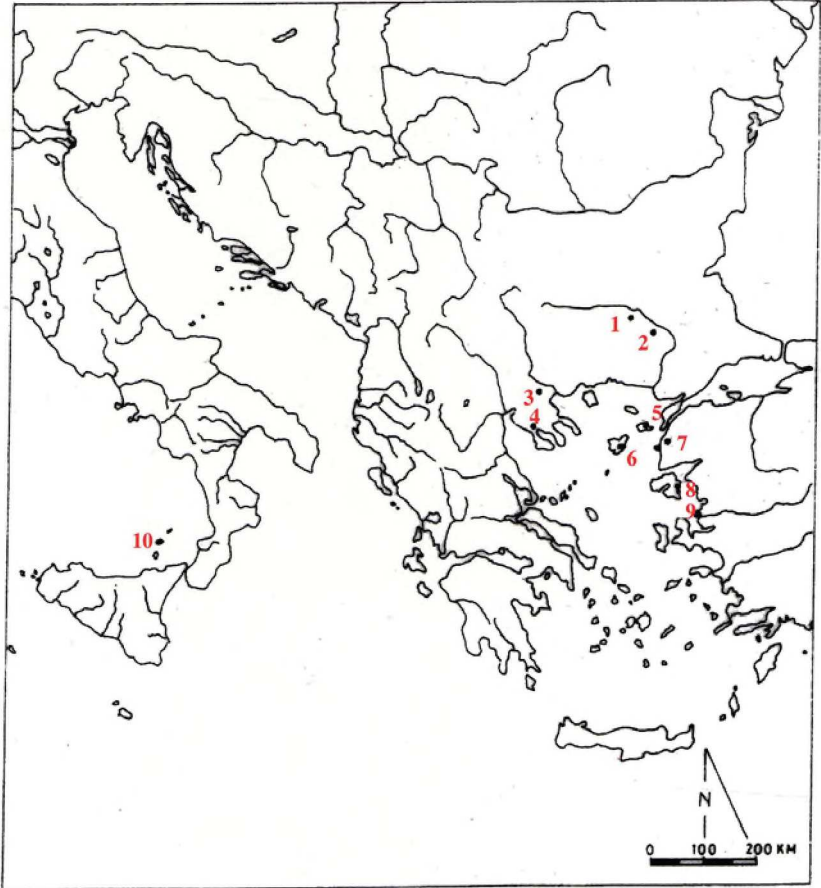


GÖKÇEADA - YENİBADEMLİ HÖYÜK'TE ELE GEÇİRİLEN PIŞMIŞ TOPRAK KANCALAR

Pişmiş topraktan yapılmış çift taraflı (küçük çapa) ya da tek taraflı kanca biçimli buluntular, Ege Bölgesi, Orta Akdeniz ve Balkan Yarımadası'nda çeşitli merkezlerde karşımıza çıkmaktadır. Genellikle pişmiş topraktan üretilen çift taraflı kancaların taş, altın, kemik gibi farklı maddelerden üretilmiş örnekleri de bulunmuştur¹. Bu tipteki buluntuların kullanım amaçları hakkında çeşitli varsayımlar ortaya atılmış olmakla birlikte, bu konudaki tartışmalar henüz doyurucu bir sonuca ulaşmamıştır.

Batıda İtalya², Malta³ ve Arnavutluk⁴, doğuda Batı Anadolu kıyıları⁵, kuzeyde Macaristan⁶, Yugoslavya⁷, Romanya⁸ ve Bulgaristan⁹, güneyde Yunanistan¹⁰ ve kuzey Ege Denizi adalarından Limni¹¹ (Lemnos) ile Midilli'de¹² (Lesbos) rastlanılan bu tür buluntular, çeşitli bilim adamları tarafından ele alınmıştır. Bu konuda en kapsamlı çalışma H.-J. Weisshaar¹³ ile H.-G. Buchholz ve P. Wagner¹⁴ tarafından yapılmıştır. H.-J. Weisshaar çapa ve kanca olarak adlandırdığı bu tür buluntuları kronolojik bir sıralamaya dayanmaksızın sadece sap, saptaki deliğin yeri ve kanca biçimindeki kolların duruşuna göre on ana tipe ayırmıştır¹⁵. Bu buluntular arasında



Harita 1: Tek taraflı pişmiş toprak kancaların yayılım alanı

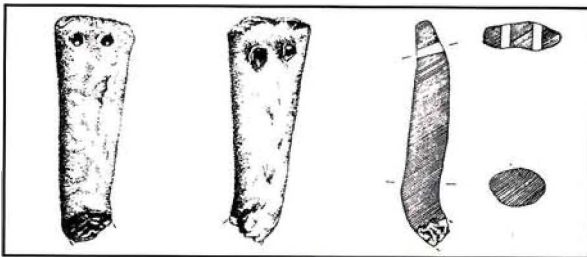
- | | |
|----------------|--------------------|
| 1 Ezero | 6 Poliochni |
| 2 Mihaliç | 7 Troias |
| 3 Sitagroi | 8 Thermi |
| 4 Hagios Mamas | 9 Höyücek |
| 5 Yenibademli | 10 Punta Milazzesa |

tek taraflı kanca biçiminde olanlar, çapa biçimindekiler kadar yaygın olmamakla birlikte Balkan, Ege ve Batı Anadolu bölgelerinden tanınmaktadır (Harita: 1).

Bulgaristan Trakya'sında Svilengard ili'ne bağlı Mihaliç¹⁶ Köyü yakınlarındaki tarih öncesi yerleşim yerinde pişmiş topraktan yapılmış iki adet tek taraflı kanca ele geçmiştir. Benzer türde tek taraflı kancalar kuzeydoğu Yunanistan'da özellikle Halkidik Yarımadası'nda Agios Mamas¹⁷ ve Struma Vadisi'nde Sitagro'i'den¹⁸ bilinmektedir. Tek taraflı kancaların Ege Denizi adalarında da yaygın oldukları Poliochni¹⁹ (Limni Adası) ve Thermi²⁰ (Midilli Adası) örneklerinden anlaşılmaktadır. Stratigrafik durumları çok net olmamakla birlikte, tek taraflı kancalar H. Schliemann'ın kazıları sırasında Troia'da²¹ da ele geçmiştir. Batı Anadolu'da Troia'dan başka, tek taraflı kanca örneklerinden bir diğeri de, Höyücek'te²² bulunmuştur.

1996 yılından itibaren Ege dünyası arkeolojisinde yer almaya başlayan Yenibademli Höyükt'e²³ (Gökçeada / İmbros), pişmiş topraktan yapılmış tek taraflı beş kanca parçası ele geçmiştir. Bunlardan bir tanesi ilk kazı mevsiminde batı terasta yüzeyde, dört tanesi de 1997 ve 1998 yıllarında höyüğün doğu kesiminde kültür katlarında bulunmuştur.

1 No.lu Kanca	:(Şekil: 1)
Kazı Env. No.	:YBD. 96 Yüzey.
Buluntu Yeri	:Batı terası, E9 plankaresi
Ölçüler	:Korunan yükseklik: 6,7 cm.
Korunan sap genişliği	:2,4 cm.
Korunan sap kalınlığı	:1,1 cm.
Korunan kanca kolunun kalınlığı	:1,0 cm.
Hamur	:10 YR, 5/3 kahverengi, hamuru beyaz kalker, mika, kum ve bitki katkıları.
Astar	:10 YR, 7/3 - 6/3 çok soluk kahverengi-soluk kahverengi.
Yüzey	:Perdahsız. Fırınlama



Sekil: 1

sonucunda sol dar yüzeyde ve ön yüzeyde oluşan devetüyü - gri arasında değişen renk nüansları belirgin.

Durumu

:Sapın üst bölümünde yer yer kırıklar bulunmakta. Kanca kolunun dönüş yaptığı kısım korunmuş. :Elde biçimlendirilmiş; sap aşağıya doğru daraltılmış; sapın alt kısmından başlayan kanca kolu öne doğru hafif kıvrılmış; sapın üst bölümüne çift delik açılmış; arka yüzeyde deliklerin etrafında yer alan hamur artıkları temizlenmeden bırakılmış.

Tanım

Bu örneğin tümü ele geçmemesine rağmen, korunan kanca kolunun öne doğru hafif kıvrım yapmasına dayanarak, bunun tek kollu bir kanca olduğu tahmin edilmektedir. Bu örneğe benzeyen tek kollu bir kanca, Mihaliç'ten²⁴ tanınmaktadır. Yenibademli buluntusunda da olduğu gibi, Mihaliç örneğinin sap kısmının üst bölümü arkaya doğru eğimli biçimlendirilmiştir. Genel olarak sap kısmının kavisli biçimlendirilmiş olması, her iki örnekte ortak özellik olarak belirlenmektedir.

Bulgaristan dışında, bu örneğin yakın benzerleri Poliochni'de²⁵ ele geçmiştir. Poliochni'nin "mavi" dönemine ait örneklerinden birincisinin²⁶ sadece sap kısmı korunmuştur. Yassı sap kısmının üst bölümüne açılan çift delik ve sapın aşağıya doğru daraltılmış olması gibi özellikler, Yenibademli örneğinde de gözlenmiştir. Poliochni buluntusunun perdahlı yüzeyi, ayrıntıda küçük bir farkı ortaya koymaktadır. Poliochni'deki ikinci örnek²⁷, tek taraflı kanca olup, sap kısmının üst bölümüne yandan tek delik açılmış ve kanca kolunun ucu korunmamıştır. Aynı merkezde bulunan üçüncü örneğin²⁸, sadece sap kısmı korunmuştur. Bu örnek keskin hatlarla biçimlendirilmiş olmasıyla, hem Poliochni'nin diğer buluntularından, hem de Mihaliç ve Yenibademli kancalarından farklı görünmektedir. L. Bernabò - Brea²⁹ tarafından Poliochni'nin "mavi" dönemine verilen bu üç örnekten birincisinin tek kollu kancaya mı, yoksa çift kollu kancaya mı ait olduğu kesinlik kazanmamıştır. Ancak Yenibademli örneğinin sap kısmının çift delikli oluşu ve kanca koluna doğru sapın daralması gibi özellikler göz önüne alındığında, Poliochni örneğinin de tek taraflı kanca olabileceği olasıdır.

Midilli Adası'nda Thermi³⁰ yerleşim yerinde de

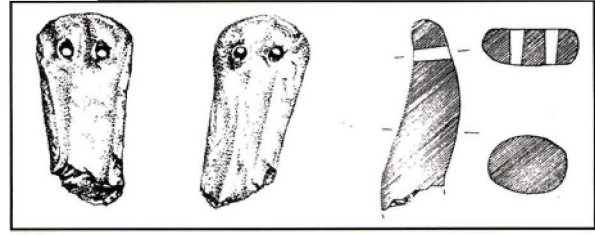
dört adet pişmiş topraktan yapılmış kanca bulunmuştur. W. Lamb³¹ tarafından Thermi'nin I. yerleşmesinde bulunduğu belirtilen örneklerden üçü parçalar halinde ele geçmiş, dördüncüsünün³² ise, hem sap hem de kanca kolu korunmuştur. Thermi'deki dördüncü örnek sap kısmının dikey biçimlendirilmiş olmasıyla, Yenibademli buluntusundan belirgin bir şekilde ayrılmaktadır. Parçalar halinde ele geçen Thermi'nin³³ diğer buluntuları arasında yer alan bir örneğin, sadece sap kısmı korunmuştur. Bu örnek ile, Yenibademli kancası arasında yakın benzerlikler görülmektedir. Her ikisinin de, yassı sap kısmının üst bölümüne çift delik açılmış ve sap aşağıya doğru daraltılmıştır.

Batı Anadolu kıyılarında tek taraflı kancaların varlığı, H. Schliemann'ın³⁴ Troia'da yaptığı kazılardan beri bilinmektedir. Troia III yerleşmesindeki tek taraflı kancaların³⁵ sap kısımlarında üç delik bulunmaktadır. Bu örneklerin saplarının üst bölümleri geniş olmasına karşın, alt bölümleri daraltılmış ve kanca kollarının uçları inceltilerek kıvrılmıştır. Biçim olarak Troia örnekleri her ne kadar Yenibademli buluntusuna tam olarak benzemeseler de, tek taraflı kanca olmaları ve sap kısımlarının üst bölümlerinin yassılaştırılmış olmaları bakımından benzemektedirler. Troia II-V yerleşmelerinden gelen pişmiş topraktan yapılmış beş kancadan³⁶, sadece biri tüm olarak ele geçmiştir. Söz konusu örneklerin bazılarının saplarına iki veya üç delik açılmıştır. Sap kısmında iki deliği bulunan örneklerden biri³⁷, 1893 yılında bulunmuştur.

Bu örnekte sapın üst bölümü geniş ve yassı biçimlendirilmiştir. Bu özelliği ile Troia örneği, Yenibademli kancasına benzerlik göstermektedir. Bir diğer ortak özellik de, sapın alt kısmından başlayan kanca kolunun hafif aşağıya doğru uzamasıdır.

1993 yılında Kumtepe'de yapılan kurtarma kazıları sırasında da kil çapaya³⁸ ait olabilecek bir sap parçası ele geçmiştir. Kumtepe C 1c-d evresine ait olan bu örneğin, sap kısmının üst bölümü yassılaştırılmış ve üzerine Yenibademli kancasında olduğu gibi çift delik açılmıştır. Kumtepe örneğinde kanca kolunun ve sap kısmının büyük bir bölümünün korunmamış olması nedeniyle, bunun tek kollu kancaya mı, ya da çapaya mı ait olduğu konusunda yorum yapılamamaktadır.

Menemen İlçesi yakınlarında yer alan Höyücek'te³⁹ de 1949 yılında yapılan bir sondaj çalışmasında "çengel parçası" olarak adlandırılan pişmiş topraktan yapılmış bir buluntu ele geçmiştir. Sadece sap kısmı korunmuş bu örneğin üzerine çift delik açılmıştır. Biçim açısından Yenibademli kancasına yakın görünen Höyücek⁴⁰ örneğinin



Şekil: 2

kanca kolu korunmamıştır.

Tek taraflı kanca biçiminde örneklerin Kıta Yunanistan'ın doğu Makedonya bölgesinde de kullanıldıkları anlaşılmaktadır. Özellikle Hagios Mamas'ın⁴¹ "A" döneminde ele geçirilen tek taraflı kancanın sapına bir delik açılmıştır. Bu örnekte kanca kolu kıvrıldıktan sonra, sapa paralel olarak uzatılmıştır. Bu özelliği ile Hagios Mamas örneği, Mihaliç'te ve Batı Anadolu'nun çeşitli merkezlerinde ele geçen örneklerden detayda ayrılmaktadır. Yenibademli buluntusu ile Hagios Mamas örneği karşılaştırıldığında delik sayısında ve sap kısmının üst ve alt bölümlerinin kesitlerinde belirgin farklar ortaya çıkmaktadır.

Sitagroi'nin⁴² Vb katında ele geçirilen ve sap kısımlarında birer deliği bulunan pişmiş topraktan yapılmış tek taraflı kancalar, kollarının öne kıvrılış biçimleri bakımından Yenibademli örneğine uzak görünmemektedirler.

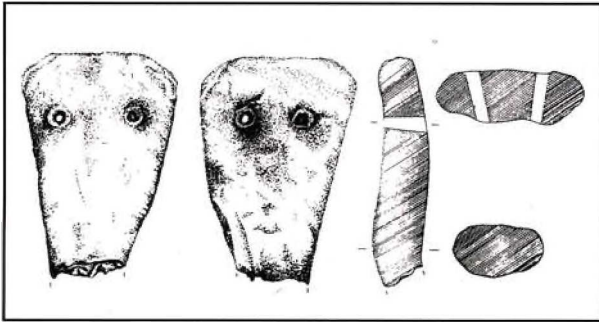
2 No.lu Kanca	:(Şekil 2)
Kazı Env. No.	:YBD. 98 H 9.54
Buluntu Yeri	:Höyüğün doğu kesimi, H 9 plankaresi.
Ölçüler	:Korunan yükseklik: 5,5cm.
Korunan sap genişliği	:2,2 cm.
Korunan sap kalınlığı	:1,7 cm.
Hamur	:2.5 YR, 6/8 açık kırmızı; hamuru mika, kum, ince beyaz kalker ve bitki katkıları.
Astar	:2.5 YR, 6/8 açık kırmızı.
Yüzey	:Perdahsız; yüzeyde düzeltme izleri belirgin.
Durumu	:Yalnız sap kısmı korunmuş.
Tanım	:Elde biçimlendirilmiş sap, aşağıya doğru daraltılmış; hafif arkaya doğru eğimli sapın üst bölümüne çift delik açılmış; arka yüzeyde sağ deliğin etrafında hamur artıkları hafif düzeltilmiş.

Bu örneğin tümü ele geçmemesine rağmen, sap kısmının biçimi, 1 No.lu örnekle benzeşmektedir.

Sapın üst ucu arkaya doğru hafif eğik biçimlendirilmiş 2 No.lu örneğin, aşağıya doğru daralan sapının alt ucu öne doğru hafif kıvrılmıştır. Sapın alt ucu, ön yüzeyde bir girinti oluşturmuştur. Kanca kolu bu girintiden itibaren dönüş yaptığı yerden kırılmıştır. Sapın alt ucunun öne doğru dönüş yapmış olması nedeniyle, bu örnek olasılıkla tek taraflı bir kancadır.

Bu kancaya büyük benzerlik gösteren bir pişmiş toprak kanca Poliochni'nin⁴³ "mavi" döneminden tanınmaktadır. Her iki örneğin tepe kısmı arkaya doğru eğimli olup, sap kısımlarının üst bölümüne yan yana çift delik açılmıştır. Poliochni örneği perdahlı yüzeyi ile Yenibademli buluntusundan farklılaşmakla birlikte, biçim açısından yakın benzerlik göstermektedir. Poliochni'nin "mavi" dönemine tarihlenen ve L. Bernabò - Brea⁴⁴ tarafından pişmiş toprak kancalar ile ilintili görülen bir başka buluntu da Yenibademli kancasına bazı ayrıntılarda benzerlik göstermektedir.

Yenibademli kancasına biçim bakımından yakın görünen diğer bir örnek ise, Thermi⁴⁵ yerleşim yerinden bilinmektedir. Thermi'nin I. yerleşmesinde ele geçen bu sap parçasının⁴⁶ da, üst bölümü yassılaştırılmış ve üzerine yan yana iki delik



Şekil: 3

açılmıştır. Yenibademli kancasında olduğu gibi bu örnekte de sap kısmı aşağıya doğru daraltılmış ve kesiti kalınlaştırılmıştır.

Ege Denizi adalarının dışında, Batı Anadolu'da da Yenibademli kancasına yakın görünen bir başka örnek Höyücek'te⁴⁷ açığa çıkarılmıştır. Höyücek örneğinin sadece sap kısmı korunmuştur. Bu sapın üst bölümünde yer alan çift delik, Yenibademli kancasından farklı olarak diyagonal açılmıştır. Troia⁴⁸ ve Kumtepe⁴⁹ örneklerinde olduğu gibi, Höyücek örneğinin sap kısmında yer alan çift delik, sapın geniş yüzeyinden açılmıştır.

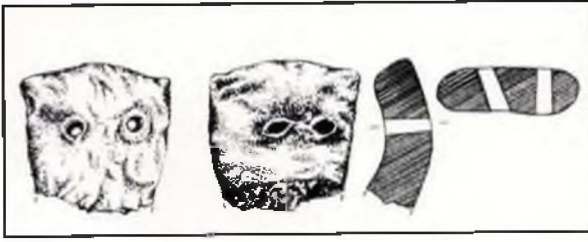
Bulgaristan Trakya'sında - Mihaliç⁵⁰ ve Yunanistan'ın Halkidik Yarımadası'nda - Hagios Mamas'ta⁵¹ ele geçen tek taraflı kancalar ile Yenibademli örneği karşılaştırıldığında, bunların aralarında farklı özelliklerin benzer özelliklerinden daha çok olduğu anlaşılmaktadır. Gerek Mihaliç, gerekse Hagios Mamas örneklerinin sap kısımları

dikey biçimlendirilmiş ve tek deliklidir. 3 No.lu Kanca : (Şekil: 3)

Kazı Env. No.	:YBD.97 H 10.337
Buluntu Yeri	:Höyüğün doğu kesimi, H 10 plankaresi.
Ölçüler	:Korunan yükseklik: 7,2cm.
Korunan sap genişliği	:5,0 cm.
Korunan sap kalınlığı	:1,6 cm.
Hamur	:2.5Y N4 - N3 koyu gri- çok koyu gri; hamuru az miktarda kum ve taşçık, sarı mika ve bitki katkılı.
Astar	:Ön yüzey : 2.5Y N4-10YR, 6/3 koyu gri-soluk kahverengi
Arka yüzey	:2.5Y N3 çok koyu gri.
Yüzey	:Perdahlanan yüzey düzeltilmiş.
Durumu	:Sadece sap kısmı korunmuş.
Tanım	:Elde biçimlendirilmiş; sap kısmının üst bölümü yassılaştırılmış, alt kısmı kalınlaştırılmış ve daraltılmış; sapın üst bölümüne yan yana çift delik açılmış; arka yüzeyde birbirine daha yakın olan deliklerin kenarlarında hamur artıkları temizlenmeden bırakılmış; sapın tepesi hafif arkaya eğilmiş, alt ucu ise öne doğru hafifçe kıvrılmıştır.

Hamur ve astar rengi bakımından Yenibademli'nin 1 ve 2 No.lu örneklerinden farklı olan bu kancanın profili, 1 No.lu örneğe daha yakın görünmektedir. Bununla birlikte bu kancanın sap kısmının üst bölümünün geniş, düzensiz bir biçimde yassılaştırılmış olması ve sapın alt bölümünün daha kalın ve düzensiz oval kesitli oluşu ile 1 No.lu örnekten farklılaşmaktadır. Bu örneğin kanca kolunun korunamamış olmasına rağmen, sapın alt ucunun arkadan öne doğru eğim yapması, bunun da tek kollu bir kanca olduğuna işaret etmektedir.

Daha çok kuzey Ege merkezlerinden⁵² (Hagios Mamas, Poliochni, Thermi, Troia) ve Mihaliç'ten⁵³ tanınan tek taraflı kancalar, sap kısımlarının biçimleri nedeniyle Yenibademli kancasının tam benzerlerini oluşturmamaktadır.



Şekil: 4

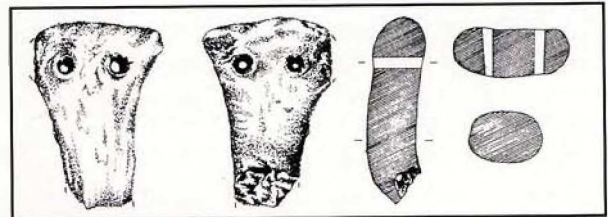
4 No.lu Kanca	:(Şekil: 4)
Kazı Env. No.	:YBD.97 H 10.373
Buluntu Yeri	:Höyüğün doğu kesimi, H 10 plankaresi.
Ölçüler	:Korunan yükseklik: 4,7cm.
Korunan sap genişliği	:4,7 cm.
Korunan sap kalınlığı	:1,5 cm.
Hamur	:5 YR, 3/1 - 2.5/1 çok koyu gri - siyah; hamuru yoğun ince kum, az iri taşçık ve bitki katkılı.
Astar	:Ön yüzey : 2.5Y N4-N3 koyu gri-çok koyu gri, az mikali.
Arka yüzey	:10 YR 6/2-5/2 açık kahverengimsi gri-grimsi kahverengi.
Yüzey	:Her iki yüzey düzeltilmiş; sol kenar kahverengi; sol delik ve sol kenar arasında koyu gri-siyah alacalı; ön yüzey hafif perdahlanmış.
Durumu	:Sap kısmının üst bölümü korunmuş.
Tanım	:Elde biçimlendirilmiş sapın tepe kısmının ortası yukarı doğru kavilendirilmiş. Sapın ön yüzeyine yan yana çift delik açılmış. Bu delikler arka yüzeyde birbirine daha yakın olup, etraflarındaki hamur artıkları temizlenmeden bırakılmıştır. Üst bölümü yassılaştırılan sap, aşağıya doğru daraltılmış ve kalınlaştırılmıştır. Sapın kavisel biçimlendirilen üst bölümü dışa eğilmiştir.

Sap kısmının üst bölümü, korunmuş buluntunun profili, Yenibademli'nin 3 No.lu örneğine benzerlik göstermekle birlikte, 4 No.lu kancanın sapı daha kavisel biçimlendirilmiştir. Bununla birlikte her iki

örnekte sapların da farklı tiplerde üretilmedikleri, 4 No.lu örneğin sap kısmının yapım sırasında bilinçsiz olarak arkaya fazla bükülmüş olabileceği düşünülmektedir. Bu buluntunun sadece sapının üst kısmının korunmuş olması nedeniyle, bunun tek kollu bir kancaya ya da çift kollu bir kancaya mı ait olduğu anlaşılamamakla birlikte, benzeri olan 3 No.lu örnek gibi tek kollu kancaya ait olması olasıdır.

5 No.lu Kanca ::(Şekil: 5)

Kazı Env. No.	:YBD.97 H 10.291
Buluntu Yeri	:Höyüğün doğu kesimi, H 10 plankaresi.
Ölçüler	:Korunan yükseklik: 5,9cm.
Korunan sap genişliği	:4,0 cm.
Korunan sap kalınlığı	:1,6 cm.
Hamur	:10 YR, 4/2-4/3 koyu grimsi kahverengi - koyu kahverengi; hamuru mika, az miktarda iri ve orta büyüklükte taşçık ve kum katkılı.
Astar	:Her iki yüzey 10 YR, 6/3 soluk kahverengi.
Yüzey	:Her iki yüzey düzeltilmiş; ön yüzey fırınlamadan dolayı hafif siyahımsı benekli; perdahsız.
Durumu	:Sadece sap kısmı korunmuş; sapın sol tarafı eksik.
Tanım	:Elde biçimlendirilmiş; sapın tepe kısmı hafif dışa doğru eğimli biçimlendirilmiş; üst bölümü yassılaştırılmış. Aşağıya doğru daralan sapın üst bölümüne yan yana açılan yatay çift deliğin her iki yüzeyinde hamur artıkları temizlenmeden bırakılmış; dikey biçimlendirilen sapın alt ucu öne doğru kıvrılmış.



Şekil: 5

Diğer örneklere göre hamuru daha kaba olan bu buluntunun benzeri Troia'da⁵⁴ ele geçmiştir. Her iki kancada da dikey olarak biçimlendirilen sapın, üst bölümüne çift delik açılmıştır. Bu ortak özelliklerin yanı sıra, Troia örneğinde sapın aşağıya doğru kuvvetlice daraltılmış olması, küçük bir fark oluşturmaktadır. Troia örneğinde olduğu gibi, Yenibademli kancasında da sapın alt ucunun öne doğru kıvrılmış olması, bunun da tek taraflı kanca olduğuna işaret etmektedir.

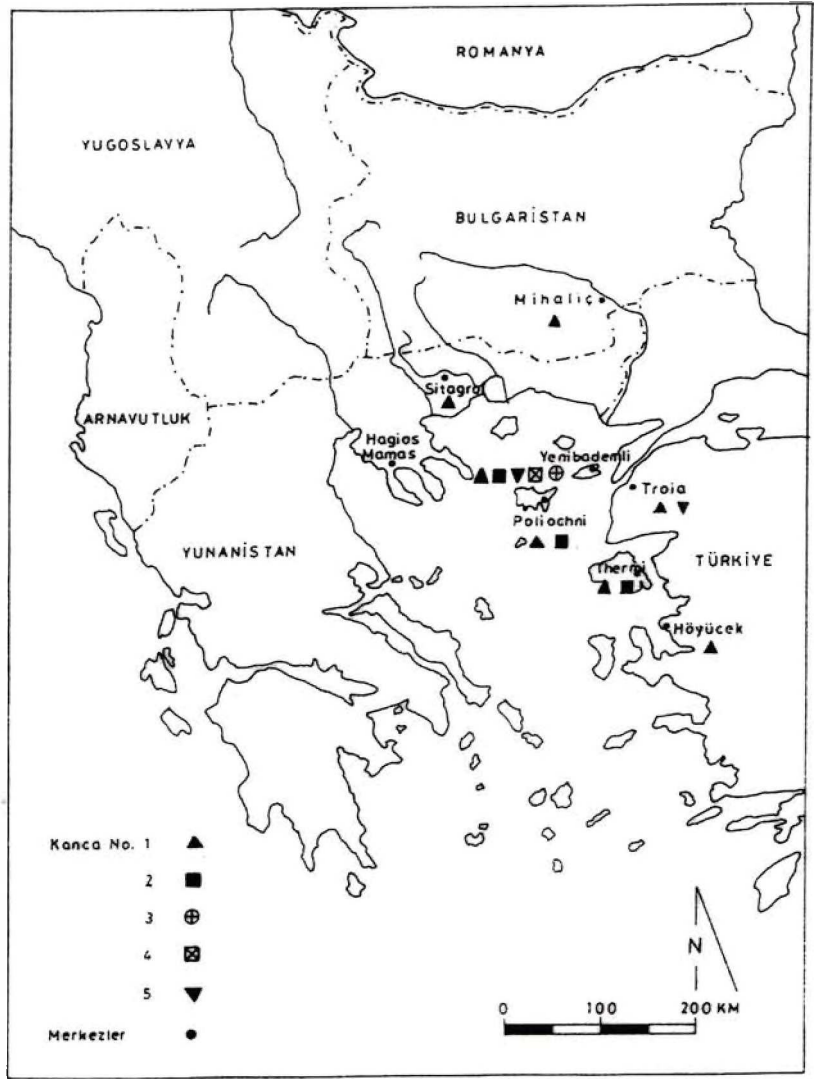
Yenibademli örneğinin kırık olarak bulunması nedeniyle kanca kolunun Thermi⁵⁵ ve Hagios Mamas⁵⁶ örnekleri gibi uzun yapıp yapılmadığı anlaşılamamaktadır. Sap kısmının üst bölümünün biçimine dayanarak Yenibademli kancasının Troia'da bulunan örneğin en yakın benzeri olduğu düşünülebilir.

Bu çalışmada ele alınan tek taraflı kancalar, Yenibademli Höyük'ün doğu kesimindeki H 9 ve H 10 plankarelerinde Eski Tunç Çağı katlarında bulunmuşlardır. Bunlardan birisinin (No. 1) batı terasta yüzey buluntusu, diğerinin (No. 3) tahribat çukuru buluntusu olması nedeniyle stratigrafik konumları belirsizdir. Diğer üç buluntunun ise üç farklı evreye ait olduğu belirlenmiştir. 2 No.lu kanca

yüzey toprağının hemen altındaki en üst kültür katında açığa çıkarılan ocağın yakınında, 5 No.lu kanca taş döşeli alanın alt evresinde, 4 No.lu kanca ise yangın geçirmiş bir seviyeye ait olan pithoslu alanda ele geçmiştir. Buluntu durumlarına göre en geç olanı 2 No.lu, en erken olanı da 4 no.lu kanca olmalıdır. Yenibademli Höyük'ün farklı evrelerinden gelen 2,4 ve 5 No.lu kancaların, el yapımı Troia I dönemi çağdaşı keramik örnekleri ile birlikte bulunmuş olmaları, bunların da aynı çağda üretilmiş olduklarına işaret etmektedir.

Gerek Yenibademli kancaları ile birlikte açığa çıkarılan keramik örneklerinin Troia I dönemine tarihlenebilmeleri ve gerekse benzer kancaların Balkan ve kuzey Ege Bölgesi'nde (Harita: 2) Eski Tunç Çağı tabakalarından gelmiş olmaları nedeniyle, Yenibademli kancaları bu döneme tarihlenebilmektedir.

Pişmiş topraktan üretilen çift taraflı kancalar, tek taraflı kancalardan daha geniş bir coğrafi alana yayılmıştır⁵⁷. Çift taraflı kancalar batıda



Harita 2: Yenibademli Höyük pişmiş toprak kancalarının benzerlerinin ele geçtiği merkezler

İtalya'dan doğuda Batı Anadolu kıyılarına, kuzeyde Macaristan'dan güneyde Peloponnesos Yarımadası'na kadar geniş bir alanda kullanılmıştır. Buna karşın tek taraflı kancaların yayılım alanı Bulgaristan Trakya'sı, doğu Makedonya, kuzey Ege Denizi adaları ve kuzeybatı Anadolu'da yayılım gösterdikleri anlaşılmaktadır. Büyük bir tipolojik çeşitlilik göstermeyen bu kancaların bazılarının sap kısımlarına tek delik açılmıştır. Sap kısımlarına iki delik açılmış olan örnekler sadece Batı Anadolu Bölgesi, Limni, Midilli ve Gökçeada'da bulunmaktadır (Harita: 3). Bu durum pişmiş topraktan yapılan tek taraflı kancaların Ege Bölgesi'nin yalnız bir bölümünde iki delikli olarak üretildiklerini göstermekte ve bu alanda bir kültür birliğinin varlığına işaret etmektedir. Benzeri bir kültür birliği de Thermi, Troia ve Yenibademli Höyük'te üretilen Troia I dönemi keramiklerinde ve figürlerinde gözlenebilmektedir⁵⁸.

Çeşitli bilim adamları tarafından, çift taraflı pişmiş toprak kancaların olası işlevleri üzerine



Harita 3: Eski Tunç Çağı'nda pişmiş toprak kancaların yayılım alanı.

- Sap kısmı tek delikli örnekler
- ▣ Sap kısmı çift delikli örnekler

farklı öneriler getirilmiştir. Bunlardan birisi, bu eserlerin süs eşyası⁵⁹ ya da idol⁶⁰ veya amulet⁶¹ olarak kullanılmış olabileceğine ilişkin önerilerdir. Diğer bir görüş, bu tür örneklerin balıkçılık⁶² ile ilgili kullanılmış olabileceği görüşüdür. Çift taraflı pişmiş toprak kancaların işlevlerine ilişkin üçüncü görüş, bunların günlük hayatta ya dokumacılıkta⁶³ ya da renkli iplerden kordon yapmada⁶⁴ kullanılmış olabileceği yönündedir. Daha geç dönemlerde de bu tür kancaların dokuma tezgahlarında Yunanistan'da⁶⁵ kullanıldıkları bilinmektedir.

Yenibademli Höyük'te yerleşim yerinde açığa çıkarılan tek taraflı kanca örnekleri, kaba yapım ve saptaki deliklerin cepheden açılmış olması nedeniyle, süs eşyası veya amulet olarak taşınmış olmalarından çok, günlük hayatta kullanılmak üzere üretilmişlerdir. Gremnos Magula'da⁶⁶ olduğu gibi, Yenibademli Höyük'te ocak yakınında ele geçen 2 No.lu örneğin buluntu yeri bu tür kancaların ev içinde kullanıldıklarına işaret etmektedir. Bunların hangi amaçla kullanılmış olabileceğine ilişkin deliller bu gün için Yenibademli Höyük'te yetersiz

kalmıştır. Genellikle kanca kollarının dönüş yaptığı yerlerden veya uç kısımlarından kırılan bu örnekler gözönüne alındığında, bunların Buchholz ve Wagner⁶⁷ tarafından da önerilen sebze veya bitki kurutulmasında ya da et parçasının tütsülenmesinde kullanılmış olmaları bir tahminden öteye gitmemektedir.

ZUSAMMENFASSUNG

Hakenförmige Gegenstände aus gebranntem Ton sind in Bulgarien, im griechischen Festland, auf den nordägäischen Inseln und in Küstengebiet Westanatoliens belegt. Diese in die Frühbronzezeit zu datierenden Funde kamen zusammen mit Tonankern vor. Während den Ausgrabungen in den Jahren 1996-1998 in Yenibademli Höyük / Gökçeada (Imbros), wurden Fragmente von fünf Haken aus gebranntem Ton gefunden. Diese Funde stellen die ersten Beispiele von tönernen Haken auf Gökçeada dar.

Alle Fragmente wurden aus einem mit Kalk, Glimmer, Sand und Häcksel gemagerten Ton hergestellt und sind handgemacht.

Nr. 1 (Abb. 1) : 1996 in der Westterrasse im Planquadrat E 9, aus der Oberfläche; erhaltene Dimensionen: Höhe 6.7 cm., Schaftbreite 2.4 cm., Schaftstärke 1.1 cm., Hakenstärke 1.0 cm.; brauner Ton und hellbrauner Überzug ohne Glättung; zwei Löcher am Oberteil des Schaftes. Die Löcher wurden vor dem Brand eingestochen, die Einstichstellen wurden nicht geglättet, so dass auf der Rückseite ein Tonwulst stehenblieb. Nächste Parallele dieses Stückes finden sich in Mihaliç, Sitagroi, Hagios Mamas, Poliochni, Thermi, Troia und Höylücek.

Nr. 2 (Abb. 2) : 1998 im Ostteil des Hügels im Planquadrat H 9, in der Nähe eines Herds; erhaltene Dimensionen: Höhe 5.5 cm., Schaftbreite 2.8 cm., Schaftstärke 1.7 cm.; hellrötlicher Ton und Überzug ohne Glättung; Bearbeitungsspuren an der Oberfläche sichtbar; zwei Löcher am Oberteil des Schaftes; Tonreste auf der Rückseite des rechten Loches wurden geglättet. Die Schaftform

ähnelt dem Haken Nr. 1.

Nr. 3 (Abb. 3) : 1997 im Ostteil des Hügels im Planquadrat H 10, aus einer Grube; erhaltene Dimensionen : Höhe 7.1 cm., Schaftbreite 5.0 cm., Schaftstärke 1.6 cm., dunkelgrauer Ton; der Überzug auf der Vorderseite dunkelgrau-hellbraun und auf der Rückseite dunkelgrau bis schwarz; an der Oberfläche sichtbare Bearbeitungsspuren und Glättung; zwei Löcher am abgeflachten Oberteil des Schaftes, die sich auf der Rückseite nähern; Tonreste um die Löchern auf der Rückseite wurden zurückgelassen. Die Tonbeschaffenheit und die Farbe unterscheidet sich von den Nr. 1 und 2; die Form des Profils ist mit Nr. 1 vergleichbar. Es sind unter den Tonhaken aus nordägäischem Raum keine direkten Parallelen für dieses Stück bekannt.

Nr. 4 (Abb. 4) : 1997 im Ostteil des Hügels im Planquadrat H 10, aus einer Brandschicht; erhaltene Dimensionen: Höhe 4.7 cm., Schaftbreite 4.7 cm., Schaftstärke 1.6 cm.; schwarzer Ton; der Überzug an der Vorderseite dunkelgrau und an der Rückseite braun-grau; die Oberfläche wurde gut geglättet besonders auf der Vorderseite; zwei Löcher am abgeflachten Oberteil des Schaftes, die sich auf der Rückseite nähern; Tonreste um die Löcher auf der Rückseite wurden zurückgelassen. Die Form ist mit Nr. 3 vergleichbar; der Schaft ist aber kräftiger gebogen als bei Nr. 3.

Nr. 5 (Abb. 5) : 1997 im Ostteil des Hügels im Planquadrat H 10, aus der älteren Phase der Steinpflasterung; erhaltene Dimensionen; Höhe 5.9 cm., Schaftbreite 4.0 cm., Schaftstärke 1.6 cm.; grau-brauner grober Ton und hellbrauner Überzug; Bearbeitungsspuren an der Oberfläche sichtbar; zwei Löcher am abgeflachten Oberteil des Schaftes; Tonreste um die Löchern wurden zurückgelassen; der gerade geformte Schaft läuft nach unten hin zu. Dieses Stück lässt sich am besten mit einem Haken aus Troia vergleichen.

Die stratigraphische Lage von zwei Hakenfragmente ist ungesichert, da das Fragment Nr. 1 aus der Oberfläche und das Fragment Nr. 3 aus einer gestörten Stelle stammt.

Ausser der zwei Fragmenten (Nr. 1 und 3) kommen die restliche Stücke (Nr. 2, 4 und 5) aus drei unterschiedlichen Phasen der Frühbronzezeit zusammen mit Troia I zeitlichen Keramik vor. Die Tonhakenfragmente aus

Yenibademli Höyük lassen sich am besten mit denen aus den frühbronzezeitlichen nordägäischen Siedlungen vergleichen. Die Funde aus Yenibademli Höyük haben zwei Löcher am Schaft, auf Grund deren sie mit den Tonhaken aus Troia, Höyücek, Thermi und Polichni zu parallelisieren sind. Auch die Keramik und die Figurinen aus Yenibademli Höyük lassen erkennen, dass diese Siedlung unter dem Einfluss der Troia I Kultur stand und kulturelle Beziehungen mit Thermi und Poliochni pflegte.

Obwohl die Tonhaken aus dem nordägäischen Raum zusammen mit Tonanker gefunden worden sind, kamen bisher in Yenibademli Höyük keine Fragmente vor, die sich als Tonanker identifizieren lassen.

Die grobe Herstellungsweise der Tonhaken von Yenibademli Höyük schliesst eine Funktion als Schmuck oder Kultgegenstand aus. Da die Hakenspitzen immer abgebrochen sind, scheinen diese Gegenstände als freihängende Haken verwendet worden zu sein. Wegen fehlender Hinweise kann ihre genaue Funktion in Yenibademli Höyük nicht geklärt werden. Somit bleibt die Frage nach der Verwendung dieser Objekte weiterhin offen.

NOTLAR

- * Doç.Dr. Halime HÜRYILMAZ, Hacettepe Üniversitesi, Edebiyat Fakültesi, Arkeoloji Bölümü 06532 Beytepe/Ankara/TÜRKİYE. Bu makalede yayınlanan eserlerin çizimleri için Özcan Atalay'a, İtalyanca çeviri yapan Dr. Yaprak Eran'a teşekkürlerimizi sunarız. Pişmiş toprak eserlerin tanımlanmasında kullanılan renk numaraları için, bkz. Munsell Soil Charts.
- 1 Pişmiş topraktan üretilen örnekler için bkz. Weisshaar, s.33 v.d. ; Georgiev, s.407, Tab.228 No.13, 14. Ezero'nun VII. yapı katında ele geçen 13 No.lu örnek çapa biçimli olup, sapın üst bölümüne tek delik açılmış ve gri şistten yapılmıştır. Aynı yapı katında bulunan 14 No.lu örnek ise, tek taraflı kanca biçiminde ve pişmiş topraktan yapılmıştır; Dumitrescu, s.99, şek.75; Berciu, s.388, res. 1,3. 1925 yılında Gumelnitsa'da yapılan kazılar sırasında ele geçen çapa biçimli buluntu altın levhadan yapılmıştır. Sap kısmına çift delik açılan ve süs eşyası olarak yorumlanan bu buluntunun hem sap kısmı, hem de kanca kolları "repoussé" tekniğiyle yapılmış yumrucuklarla bezenmiştir; Roman, s.35, Lev. 52,7,8; Benac, s.98 v.d.,

- Lev. 23,1. Obre II de bulunan ve kemikten üretilen çapa biçimli buluntu "idol" olarak yorumlanmıştır. Kemikten yapılmış benzer diğer bir örnek için bkz. Weisshaar, s.45, dn.105.
- 2 Bernabò - Brea ve Cavalier, s.63, şek.40 f. Panarea Adası'nda Punta Milazzesa'da ele geçen çapa örneği Orta Tunç Çağına tarihlendirilmiştir.
- 3 Evans, s.99-100; Trump, s.295; Murray, s.59-60; Peet, s.141 v.d., Lev. XV. Malta'da ele geçen bu tür örnekler Geç Tunç Çağına tarihlenmektedir.
- 4 Prendi, s.255 v.d.; Hammond, s.235, şek. 4 a.
- 5 Schliemann, s.424, No.342, 343; Schmidt, s.302, No. 8831-8835 ve s.303, şek. 8835; Dörpfeld, s.389, şek.371; Korfmann, s.287, şek.41,7; Şenyürek, s.490, Lev. XLIX, res. 24 c; Erkanal, s.183 v.d.
- 6 Buchholz ve Wagner, s. 124, dn. 19.
- 7 a.e., s. 124, dn. 20.
- 8 Bercui, s.387 v.d., res. 1:1,2,3. Govora-Sat'ta ele geçen birinci ve ikinci örnek pişmiş topraktan, üçüncü örnek ise Gumelnitsa'da bulunmuş olup altın levhadan yapılmıştır; Weisshaar, s.35, dn.15. Romanya'da Ariusd'ta ele geçen ve sap kısmında deliği bulunmayan bir örnek form bakımından Korinth tipindeki çapaya yakın bulunmuştur.
- 9 Mikov, s.18, şek.10 a (üç adet çapa), şek. 10 c (iki adet kanca); Detev, s. 50, şek. 1.7; Georgiev, s.407, 408, Tab. 228 No.13 ve 14; Nikolova, s.98, şek.1. Dabene'de yüzeyde ele geçen pişmiş topraktan yapılmış çapanın benzerleri Mihaliç'te ve Yunatsite'de bulunmuştur.
- 10 Kıta Yunanistan'da bu tür buluntuların dört bölgede yoğunlaştıkları izlenmektedir: a) Makedonya, b) Tesalya, c) Orta Yunanistan, d) Güney Yunanistan. Yunanistan'daki örnekler için bkz. Weisshaar, s.33-49. Weisshaar bu makalesinde, Sitagroi V b katında bulunan pişmiş toprak çapa ve kancalara değinmemiştir. Sitagroi buluntuları için bkz. Renfrew, s.280 v.d., Lev. XLIII. Weisshaar'ın 1980 yılında yayınlanan makalesinden sonra, Yunanistan'da bu tür buluntuların çoğaldığı yeni yayınlardan anlaşılmaktadır. Yeni buluntular için bkz. Aslanis Lev. 83,4; Maran, s.390, Lev. 157,7,8.
- 11 Bernabò - Brea, s.588, Lev. LXXXIII a-k.
- 12 Lamb, s. 159, 161, Lev. XXIII, No: 30.51, Lev. XXIV, No: 31.78.
- 13 Weisshaar, s. 33-49.
- 14 Buchholz ve Wagner, s. 121 - 136.
- 15 Weisshaar, s.33-34, şek. 1.
- 16 Mikov, s.18, şek. 10 c.
- 17 Heurtley 1939, s.87, 203, şek.67 k.
- 18 Renfrew, s. 302, Lev. XLIII alttaki resmin üst sırası.
- 19 Bernabò - Brea, s. 588, Lev. LXXXIII f-k.
- 20 Lamb, s.159, 161, Lev. XXIII, No: 30.51, Lev. XXIV, No: 31.78.
- 21 Schmidt, s.302, No: 8831-8835.
- 22 Şenyürek, s.490, res. 24 c. Höyücek örneği hafirleri tarafından "çengel parçası" olarak adlandırılmıştır. Weisshaar bu örneği kanca olarak ele almıştır (bkz. Weisshaar, s.46). Erkanal, Troia ve Höyücek kazılarında ele geçen delikli sap parçalarından bir kısmının kil çapalara ait olabileceğini belirtmiştir (bkz. Erkanal, s.187).
- 23 Hüryılmaz 1998, s. 361, 367, dn.9.
- 24 Mikov, s.18, şek. 10 c (soldaki örnek). Mihaliç örneği gri-kırmızımsı renkli olup, kanca kolunun uç kısmı kırktır.
- 25 Bernabò - Brea, Lev. LXXXIII g, i, k.
- 26 a. e., Lev. LXXXIII g.
- 27 a. e., Lev. LXXXIII i.
- 28 a. e., Lev. LXXXIII k.
- 29 a. e., s. 588.
- 30 Lamb, s. 159, 161.
- 31 a. e., s. 159.
- 32 a. e., Lev. XXIV, No: 31.78.
- 33 a. e., s. 161, Lev. XXIII, No: 30.51.
- 34 Schliemann, s. 424.
- 35 a. e., s. 423, No: 342, 343.
- 36 Schmidt, s. 302, No. 8831-8835. Bu beş örnekten sağlam olanı No.8831.
- 37 Dörpfeld, s.389, şek. 371; Schmidt, s. 303, No. 8835.
- 38 Korfmann, s. 287, şek. 41,7.
- 39 Şenyürek, s. 490, Lev. XLIX, res. 24 c.
- 40 Bkz. dn. 22.
- 41 Heurtley 1939, s. 203, şek. 67 k; Radford ve Heurtley, s. 148, şek. 28,10.
- 42 Renfrew, s. 302, Lev. XLIII, alttaki resmin üst sırasında soldan 1. ve 2. örnek.
- 43 Bernabò - Brea, Lev. LXXXIII g.
- 44 a. e., Lev. LXXXIII k.
- 45 Lamb, Lev. XXIII, No: 30.51.
- 46 a. e., s. 161.
- 47 Şenyürek, Lev. XLIX, res. 24 c.
- 48 Schmidt, s. 303, No. 8835.
- 49 Korfmann, şek. 41,7.
- 50 Mikov, s.18, şek. 10 c, sağdaki örnek.
- 51 Heurtley 1939, şek. 67 k.
- 52 Heurtley 1939, şek. 67 k; Bernabò - Brea, Lev. LXXXIII i; Lamb, Lev. XXIV, No:31.78; Schmidt, No.8835; Schliemann, No. 342, 343.
- 53 Mikov, s. 18, şek. 10 c.
- 54 Schmidt, No. 8835.
- 55 Lamb, Lev. XXIV, No: 31.78.
- 56 Heurtley 1939, şek. 67 k.
- 57 Pişmiş toprak çapaların yayılımı için bkz.

- Weisshaar, s.47, şek.3 ; Erkanal, Lev. II.
⁵⁸ Hüryılmaz 1998, s. 365; Hüryılmaz 1999, s.475 vd.
⁵⁹ Wace ve Thompson, s. 202 ; Goldman, s. 196; Heurtley 1934/35, s.35; Heurtley 1939, s. 203; Evans, s.99.
⁶⁰ Walker-Kosmopoulos, s. 59 v.d.; Benac, s. 98 v.d.; Hanschmann ve Milojcic, s. 95, dn. 224.
⁶¹ Heurtley ve Radford, s.143; Goldman, s.196.
⁶² Murray, s. 59.
⁶³ Trump, s. 295; Erkanal, s.189.
⁶⁴ Frödin ve Persson, s. 250, 251, şek. 177, 1-2; Weisshaar, s. 48.
⁶⁵ Koster, s. 29 v.d.d., res. 14, 15.
⁶⁶ Milojcic, s. 150.
⁶⁷ Buchholz ve Wagner, s. 124.

KAYNAKÇA

- Aslanis, I. 1985** :Kastanas.Ausgrabungen in einem Siedlungshügel der Bronze- und Eisenzeit Makedoniens 1975-1979. Die frühbronzezeitlichen Funde und Befunde. Prähistorische Archäologie in Südosteuropa 4, Berlin.
- Benac, A. 1973** :Obre II. A Neolithic Settlement of the Butmir Group at Gornje polje. Wissenschaftliche Mitteilungen des Bosnisch-Herzegowinischen Landesmuseums. N.S.3, Heft A, s. 5-191.
- Berciu, D. 1962** :"Dva glinyanih yakorya i voprosiy v svyazi s kulturami Kotsofeni i Černavoda", Dacia, N. S. 6, s. 387-396.
- Bernabò - Brea, L. ve M. Cavalier 1956** :Civiltà preistoriche delle isole Eolie e del territorio di Milazzo", Bullettino di Paletnologia Italiana N.S.10, Bant 65, s.7-98.
- Bernabò-Brea, L. 1964** :Poliokhni I. Città Preistorica nell'isola di Lemnos, Roma.
- Buchholz, H. - G ve P. Wagner 1987** : " Zu frühbronzezeitlichen Verbindungen zwischen dem Balkanraum und Hellas", H. - Günter Buchholz (Edit.), Ägäische Bronzezeit, Darmstadt, s. 121 - 136.
- Detev, P. 1960** : "Selišta ot bronzovata i jelaznata epoha v Plovdiv", Arheologiya 2, s. 49 - 52.
- Dörpfeld, W. 1902**:Troja und Ilion.Ergebnisse der Ausgrabungen in den vorhistorischen und historischen Schichten von Ilion, Athen.
- Dumitrescu, V. 1925**:"Fouilles de Gumelnita", Dacia II, s. 29-103.
- Erkanal, A. 1986** : "Klazomenai/Liman Tepe Kazılarında Ele Geçen Kil Çapalar", Anadolu Araştırmaları X, s.183-192.
- Evans, J.D. 1956** : "The Dolmens of Malta and the Origins of the Tarxien Cemetery Culture", Proceedings of the Prehistoric Society 22, s. 85-101.
- Frödin, O. ve A.W. Persson 1938** : Asine. Results of the Swedish Excavations 1922-1930, Stockholm.
- Georgiev, G.İ./N. Merpert/R. Katingarov/D. Dimitrov 1979** :Ezero. Rannobronzovoto Selište, Sofya.
- Goldman, H. 1931**:Excavations at Eutresis in Boeotia, Cambridge.
- Hammond, N.G.L. 1972** : A History of Macedonia I, Oxford.

- Hanschmann, E. ve V.Milojčić 1976:** Die deutschen Ausgrabungen auf der Argissa- Magula in Thessalien III. Die Frühe und beginnende Mittlere Bronzezeit, Beiträge zur ur- und Frühgeschichtlichen Archäologie des Mittelmeer-Kulturraumes, 13/14, Bonn.
- Heurtley, W. A. ve C. A. R. Radford 1932 :** "Report on excavations at the tomb of Saratse, Macedonia, 1929", The Annual of the British School at Athens, XXX, s.113-150.
- Heurtley, W. A. 1934/35:**"Excavations in Ithaca II", The Annual of the British School at Athens, XXXV,s.1-44.
- Heurtley, W. A. 1939:** Prehistoric Macedonia, Cambridge.
- Hüryılmaz, H. 1998:**"Gökçeada-Yenibademli Höyük 1996 Yılı Kurtarma Kazısı", XIX. Kazı Sonuçları Toplantısı, I, s. 357-377.
- Hüryılmaz, H. 1999:**"Eine Gruppe Frühbronzezeitlicher Menschenfigurinen aus Yenibademli Höyük auf der Gökçeada/İmbros", Studia Troica 9, s.475-488
- Korfmann, M./Ç. Girgin/ Ç. Morçöl/ S. Kılıç 1995:** "Kumtepe 1993. Bericht über die Rettungsgrabung", Studia Troica 5, s. 237-289.
- Koster, J. B. 1976:** "From Spindle to Loom : Weaving in the Southern Argolid", Expedition 19, s.29-39.
- Lamb, W. 1936 :**Excavations at Thermi in Lesbos, Cambridge.
- Maran, J. 1992 :**Die Deutschen Ausgrabungen auf der Pevkakia-Magula in Thessalien III. Die Mittlere Bronzezeit. Beiträge zur ur- und frühgeschichtlichen Archäologie des Mittelmeer-Kulturraumes 30/31, Bonn.
- Mikov, V. 1948 :**"Predistoričeskoto selište do s. Mihaliç, Svilengradsko", Razkopki i Proučvanya I, s. 7-23.
- Milojčić, V. 1956 :**"Bericht über die Ausgrabungen auf der Gremnos-Magula bei Larisa 1956", Archäologischer Anzeiger 71, s. 142 - 183.
- Murray, M. A. 1961:**"Pottery Anchors", Antiquity 35, s. 59-60.
- Nikolova, L. 1995 :**"Early Bronze Age Settlement near the village of Dabene in Thrace", Thracia 11, s. 89-106.
- Peet, T. E. 1910 :**"Contributions to the study of the Prehistoric Period in Malta", Papers of the British School at Rome 5, s. 141-163.
- Prendi, F. 1966 :**"La Civilisation Prehistorique de Maliq", Studia Albanica 3, s. 255 - 280.
- Radford, C. A. R. ve W. A. Heurtley 1927-28 :** "Two Prehistoric Sites in Chalcidice", The Annual of the British School at Athens XXIX, s. 117-187.
- Renfrew, C. 1970 :**"The Tree-ring Calibrations of Radiocarbon : An Archaeological Evaluation", Proceedings of the Prehistoric Society XXXVI, s. 280-311.
- Roman, P. 1977 :**The Late Copper Age Cotofeni Culture of South-East Europe, British Archaeological Reports 32, Oxford.

Schliemann, H. 1881: Ilios. Stadt und Land der Trojaner, Leipzig.

Schmidt, H. 1902: Heinrich Schliemanns Sammlung trojanischer Altertümer, Berlin.

Şenyürek, M. S./ E. Şenyürek/H. Gültekin/ A. Dönmez 1950 : "Larisa Civarında Höyücek'de Yapılan Sondaj", Belleten 55, s. 487-494.

Trump, D. H. 1960 : "Pottery Anchors", Antiquity 34, s. 295.

Wace, A. J. B. ve M. S. Thompson 1912: Prehistoric Thessaly, Cambridge.

Walker - Kosmopoulos, L. 1948 :The Prehistoric Inhabitation of Corinth, Munich.

Weisshaar, H. J. 1980 : "Ägäische Tonanker", Mitteilungen des Deutschen Archäologischen Instituts, Athenische Abteilung 95, s.33-49.