

SİDE TETRADRAHMI DEFİNESİ 1997

Pamphylia körfezinin doğu ucunda yer alan ve limanı ile önemli bir ticaret ve ulaştırma merkezi konumundaki Side antik kentinin bilinen tarihi son Lydia Kralı Kroisos'un (M.Ö.560-546) dönemiyle başlamakta¹ ise de, sikke ve kitabelerin de doğruladığı gibi kendine özgü Anadolu diline sahip çıkışı, hatta Kyme'den gelen kolonistlerine dahi kendi dilini benimsetmiş olması² ve de kent adının Anadolu kökenli, bereketin simgesi "Nar" anlamına gelen Side sözcüğünden gelişi³ Troia Savaşı sonrasında gelen karışık bir grup Yunanlı tarafından kurulmadığını, daha eski bir kent olduğunu düşündürmektedir⁴.

Pers Kralı Kyros'un Lydia Devletini zaptetmesiyle başlayan (M.Ö.546) dönem boyunca Büyük İskender'in istilasına kadar (M.Ö.334) kent kendi adına sikke basma özgürlüğüne sahipti. Makedonya krallarının burada büyük bir sikke basım merkezi kurduğu, kentin arması olan "Nar" betimli İskender (M.Ö.328-323) ve Philipp III (M.Ö.323-317) sikkelerinden anlaşılmaktadır⁵. İskender'in ölümünden sonra Pamphylia ile birlikte Side de Helenistik krallıklarının kavgasına sahne olmuştur. M.Ö.323-301 yılları arasında Makedonyalı Antigonos'un bölgeye hakim olduğunu görüyoruz. Makedonya Kralı Cassander'in kardeşi Pleistarchus'un egemenliği çok kısa sürmüştür (M.Ö.301-299)⁶. Daha sonra Ptolemaios'ları⁷ (M.Ö.301/295-218) Seleukos Krallığı (M.Ö.218/215-189) izledi⁸.

Para sisteminin sıkı kontrol altında tutulduğu Ptolemaios Döneminde Side yalnızca bakır sikke basmakla yetinmişti. Seleukos kontrolünün başlamasıyla daha bağımsız bir dönemin yaşandığı, özellikle Athena ve Nike'li gümüş sikkelerin basılmış

olmasından anlaşılmaktadır. Yeni politik durum ile sikke basımındaki patlama arasındaki ilişki açıkça görülebilmektedir⁹.

Side Seleukos Kralı Antiochos III ile dostça ilişkiler kurmuş; böylece büyük bir özgürlüğe de sahip olmuştur. Bunu M.Ö. 205 yılında basılmaya başlanan Akdeniz ticaretinde çok geçerli olan ve Anadolu üzerinden Suriye, Mısır ve Mezopotamya'ya kadar yayılan büyük tetradrahimler de kanıtlamaktadır¹⁰. Side, M.Ö.192-189 yılları arasında Roma, Rodos ve Bergama'ya karşı yaptığı savaşta da III. Antiochos'un yanında yer almıştır. Bu savaş Seleukos Krallığı'nın yenilgisi ile sonuçlanmış ve M.Ö.188 yılında Apameia Barışı imzalanmıştır¹¹. Bu anlaşma ile Pamphylia Bergama Krallığı'na verilmiş ise de, anlaşmada yer alan Torosların ötesinde ve berisinde sözcüklerinin yarattığı ikilem nedeniyle Bergama, Pamphylia'nın batısıyla yetinmek zorunda kalmış, doğudaki kentler bu arada Side de M.Ö.188-102 yılları arasında bağımsız bir dönem yaşamıştır¹².

Bu dönemde Attalos II. Attaleia liman kentini kurmuş; fakat ticari bakımdan Side ile rekabet edememiştir. Side tetradrahimleri Bergama Devletine bağlı bir çok şehir tarafından kontrmark ile damgalanarak kullanılmaya devam etmiştir. Kyzikos, Rhodos, Lykia şehirleri ve Seleukos Devletinde de kontrmark aracılığıyla güncelliğini korumuştur. Ayrıca bu tetradrahimler Doğu Akdeniz'in her tarafına (K.Asya, Suriye, Mezopotamya, Mısır) yayılmıştır. Bu sebepten rahatlıkla Side'nin Akdeniz ve Ege ticaretine hakim olduğunu söyleyebiliriz¹³.

M.Ö.102-36 yılları arasında Pamphylia, Roma

İmparatorluğu'nun Kilikia Eyaleti'nin bir parçasıdır¹⁴. Bu dönemde Romalılardan ilgisizliği yüzünden faaliyetlerini artıran korsanlar Side'yi de üs olarak kullanmışlardır¹⁵. Pontus Kralı VI. Mithridates'in (M.Ö.11-63) kıskırtmaları ile korsanlık en yüksek noktasına ulaşmıştır. Romalı Konsül Publius Servilius Vatia M.Ö.78'de bölgeyi korsanlardan temizleyerek Pamphylia'yı da Kilikia ile birlikte Roma Eyaletine bağlamıştır. Fakat korsanlara son darbeyi Pompeus M.Ö.67'de indirmiştir¹⁶. Bu arada diğer Doğu Pamphylia şehirleri gibi Sideller de Romalılarla dostça ilişkiler içinde bulduklarından bağımsızlıklarını korumuşlardır. Side'nin M.Ö.36 yılına kadar bastığı gümüş tetradrahmler de bunu doğrulamaktadır. M.Ö. 44'de Caesar'ın öldürülmesi olayına karıştıkları için Doğu Pamphylia şehirleri Galatya Krallığı'na bağlanmıştı. Bunun sonucunda Galatya Kralı Amyntas'ın adına basılan sikkelerin (M.Ö. 36-25) Side'nin tetradrahmlerinin yerini aldığını görüyoruz¹⁷.

Konumuz olan ve 1997 yılında satın alınma yoluyla Antalya Müze Müdürlüğü sikke koleksiyonuna dahil edilmiş bulunan 53 adet Helenistik Dönem Side tetradrahmisinden oluşan define de M.Ö.205 yılında basımına başlanan ve M.Ö.36 yılına kadar sürümde kalan sikkelerden oluşmaktadır. Antalya iline bağlı Çiğlık Belediyesi'nin Aydınlar Mahallesi'nde (eski ismi Karakilise) bulunmuştur. Söz konusu belediye Termessos Antik Kenti'nin kuzeydoğusunda, Termessos ile Karain arasında yer almakta olup Termessos'a daha yakındır ve antik Pisidia Bölgesi sınırları içerisinde yer almaktadır¹⁸.

Küçük Asya'da, Suriye, Mezopotamya, İran ve hatta Mısır'da pek çok yerde, birçok sikke definesinde çok sayıda bulunduğu bilinmekte ise de başlı başına Side tetradrahmlerinden oluşan bir defineye fazlaca rastlanmamaktadır.

Bugüne kadar yayınlanan Side tetradrahmi defineleri arasında Almanya'nın Saarbrücken Kenti'nde Saarland Üniversitesi Eskiçağ Tarihi Enstitüsü tarafından, aynı defineye ait olabileceği düşünülen 342 ve 218 adet olmak üzere iki parti halinde satın alınan sikkeler önemli bir grubu oluşturmaktadır.

Frankfurt Üniversitesi Tarihi Bilimler Enstitüsü tarafından 1986 yılında satın alınan 127 adet sikkenin yanı sıra, Münih'te özel bir koleksiyonda bulunan 198 adet sikke ile 1967 yılında Münih'te bir sikke satış galerisinde satılmış olan 25 adet sikkeden oluşan defineler Side tetradrahmlerinin erken örneklerindedir¹⁹.

Antalya Müzesi koleksiyonlarında bulunan tümü 2. Grup Kleukhares (KAE-YX) magistrat isimli

üç defineden, 1963 yılında zorunlu olarak müze koleksiyonuna katılmış bulunan 85 adet tetradrahmi (Env.No:1984) grubun geç örneklerini kapsamaktadır (M.Ö.88-85 / M.Ö.36). 15 adet sikkeden oluşan 1994 yılında satın alınan diğer bir define grubu da M.Ö.100-36 arasına tarihlendirilmiştir (Env.No:14078-14092). Antalya Müzesi'ndeki 3. Side tetradrahmlerinden oluşan define grubu ise, 1992 yılında satın alınma yoluyla müzeye gelmiş olan 269 adet sikkeden oluşan Karakuyu Definesi'dir (Env.No:11071-11339). 2.grup Kleukhares magistrat isimli sikkelerin erken örneklerinden oluşan bu grup (M.Ö.155-100), definemizdeki 19009-19016 Envanter No'lu sikkelerle benzerlikler göstermektedir (Kat.No:46-53). Büyük bir olasılıkla bu sikkeler Karakuyu Definesi'ne ait olmalıydı. Antalya Müzesi'nde bulunan her üç definede de kontrmark ile karşılaşmıyoruz. Definemizdeki Karakuyu Definesi ile benzer sikkelerde de kontrmark bulunmamaktadır. Bu durumda belki de Kleukhares'li sikkelerin geç grubunda kontrmark yoktur gibi bir çıkarılamaya ulaşabiliriz²⁰.

Burdur Müzesi tarafından 1995 yılında satın alınan 33 adet Yeşilova-Çeltek Side Definesi ise erken tarihli Side tetradrahmlerinden oluşmaktadır (M.Ö.205-190). Bu definede Kleukhares'li sikke bulunmamaktadır. Fakat Kistophorik kontrmarklı sikkeler mevcuttur²¹.

Helenistik Dönem Side tetradrahmlerine ilişkin yeni bir sayfayı daha aralayabilmek, tam olarak sınıflandırılmasına ve tarihlendirilmesine katkıda bulunabilmek açısından, 1997 yılında Antalya Müzesi koleksiyonlarına dahil edilmiş bulunan bu definenin tanıtımı önem kazanmaktadır.

Sikkeler Attika standardında olup, ağırlıkları 15,7 gr. ile 16,7 gr. arasında değişmektedir. Fazla dolaşımda buldukları üzerlerindeki aşınmadan da anlaşılabilir sikkelerin ortalama ağırlığı 16,18 gr. olarak tespit edilmiştir. 16 gr. ağırlığın altında sadece dokuz sikke bulunmaktadır. Bunlar da belli gruplarda yoğunlaşmamıştır. Ağırlıklarının farklı oluşu yalnızca kullanım sürelerine bağlanabilir.

Ön yüzünde M.Ö.5.yy.dan bu yana kentin koruyucu tanrıçası olarak Side sikkeleri üzerinde betimlenen sağa doğru Korinth miğferli Athena başının, arka yüzünde sağa doğru uzattığı zafer çelengini tutar bir durumda sola doğru yürüyen Zafer Tanrıçası Nike betiminin ve sol boşlukta kentin arması olarak Nar'ın yer aldığı, 1997 Side Definesi'ndeki sikkelerin arka yüzünde toplam 17 farklı magistrat (memur) ismiyle karşılaşılmıştır. Bu memur isim kısaltmaları yalnızca sikke basmak için yetkili kişilerin isimleri değil, yıl belirleyecek kentin en yüksek memurlarının isimleri olmalıdır.

Birer yıllık görevliler olduğu birçok araştırmacı tarafından kabul edilmiş olsa da, bu memurların hangi tarihlerde görevli oldukları bugün kesin olarak bilinmemektedir. Fakat yıllık memurlardan isimleri mevcut olanlar ile Side tetradrahmilerinin 12-19 yılda basıldığı sonucu çıkartılabilir. Başlangıç olarak M.Ö. 205 yılını kabul edersek M.Ö. 190-185 yılına ulaşmamız olasıdır. Ancak değişik yıllarda aynı görevi yürüten aynı isimde birkaç memur olma olasılığını da göz ardı etmemek gerekmektedir. Örneğin Kleukharesli sikkelerde görüldüğü gibi²² 42 ön yüz ve 50 arka yüz kalıbı kullanılmış olan sikkelerden üç adedi dışında hepsinin basılış yönleri 12'dir. Farklı olan üç sikkeden ikisinin ekseni 1 olup (Kat.No: 10,14), birisinin ekseni 11'dir (Kat.No: 20).

Definemizde erken dönem M.Ö. 205-190 arasına tarihlenen 21 sikke üzerinde 15 farklı magistrat ismi bulunmaktadır. Bunun dışında 18987 ve 19024 Env.No'lu sikkeleri, magistrat ismi okunamıyorsa da, ön yüz kalıbının 19019 Env.No'lu sikke ile aynı olması nedeniyle ΣH magistrat isimli gruba dahil edebiliriz (Kat.No: 14-16). 18987 Env.No'lu sikke, bu ön yüz kalıbının son örneklerinden olmalıdır. Çünkü kalıp çatladığı için hatalı basımı düzeltilebilir amacıyla, basım işi iki kez tekrarlanmıştır. Bunu özellikle Athena'nın gözünün çift oluşunda açıkça izleyebiliyoruz. Her üç sikkenin de çok fazla kullanıldıkları üzerlerindeki aşınmadan anlaşılabilir. Bu da erken döneme ait olduklarını doğrulamaktadır.

AP magistrat isimli 5 adet sikkede farklı semboller ile karşılaşılmıştır. Birinde yıldırım demeti (Env.No:18978); ikişer adedinde çelenk (Env.No:18982, 19017) ve miğfer (Env.No:19026, 19029) yer almaktadır (Kat.No: 4-8). Yıldırım demeti ile birlikte gösterilende A ve P harfleri diğerlerinden farklı bir karakterde, birleşik yazılmıştır. Miğfer sembolü iki sikkenin ön yüz kalıpları da aynıdır. Bunları üç farklı kişinin monogramı olarak kabul etmek güçtür. Fakat memurun aynı, sikke bastırılanların farklı olduğu düşünülebilir²³.

Definemizde bir adet AΘ= Ath magistrat isimli sikke bulunmaktadır (Env.No:18984). ΔI (Env.No:18999, 19018) ve [ΔIO]Δ (Env.No:18986) magistrat isimli olanlar da erken grupta incelenebilirler²⁴.

Çok ender bulunan yıldırım demeti ile birlikte yer alan UP magistrat isimli iki sikke (Env.No:18992, 18996) ön ve arka yüz kalıbı ile aynıdır (Kat.No:2,3). ΣΓH (Env.No:18981, 19021), [Δ]H/M (Env.No:18977), A / K (Env.No:19002) ve [XP]Y (Env.No:18988) magistrat isimli sikkeler de aşınma fazla olduğu için erken gruba dahil edilebilir. Nike'nin arka kanadı bütün sikkelerde

küçük bir kabartıyla belirtilmesine karşın, yalnızca A / K kısaltmalı sikkede bir yay çizmektedir. Fakat bu bizi elimizdeki tek örnek olduğu için belirgin bir sonuca götürememektedir. Magistrat ismi Σ ile başlayan 18983 Env.No'lu sikkede yanındaki harf tümüyle silinmiştir.

ΔEI (Env.No:18979, 18985) ile ΔEI-NO (Env.No:18980) magistrat isimli sikkeler diğerlerine oranla daha iyi durumdadırlar. Yine de tarihlendirme konusunda kesin bir yargıya varmak hatalı olabilir. Fakat Kleukharesli sikkelerden erken oldukları birçok araştırmacı tarafından kabul edilmektedir²⁵.

ΣΓH ile ΣH,ΔI ile ΔIOΔ, ΔEI ile ΔEI-NO farklı semboller ile birlikte yer alan AP magistrat isimli sikkelerin bir ya da daha fazla memur ya da farklı yöneticiler için kullanıldığına karar verebilmek güçtür.

Erken örnekleri oluşturan bu sikkelerde, geç dönem Kleukharesli sikkeler dışında, Athena'nın üç sorguçlu Korinth miğferi üzerinde, miğfer yüzünün enseyeye kıvrıldığı yerde ve kulağının üst kısmında köşeleri yuvarlatılmış dikdörtgen düğmeye benzer bir kabartma görülmektedir ve Athena'nın küpesi vardır.

Üç ayrı sürede basıldıkları stil farkı ile anlaşılan Kleukhares magistrat isimli sikkeler için KA/E, KA/EY ve KAE/YX kısaltmaları kullanılmıştır. Bu sikkeleri bastırılan aynı isimde birden fazla kişi olmalıdır. Fakat daha geç dönemlerde bu isim belli bir şahsı kastetmeden tanınma işareti olarak kullanılmış olabilir²⁶. Erken grubun bir uzantısı olduğu figürlerin stilinden de anlaşılan grup M.Ö.188-175 yıllarına tarihlenmektedir²⁷.

Definemizde KA/E kısaltmalı 13 sikke (Kat.No: 24-36) bulunmaktadır. Bunlardan 19000 ile 19008 ve 18997 ile 19023 Env.No'lu sikkelerin ön ve arka yüzünde aynı kalıp kullanılmıştır. Ayrıca üç çift sikkenin ön yüz kalıpları ortaktır (18990 ile 18993, 18995 ile 19004, 19025 ile 19027). KA/EY kısaltmalı sikkelerden 6 adet bulunmaktadır (Kat.No:37-42). KAE/YX kısaltmalı olup M.Ö.188-175 yıllarına tarihlenen gruptaki üç adet (Kat.No:43-45) sikkeden 19003 ile 19028 Env.No'lu iki sikkenin ön yüz kalıpları ortaktır. Bunları figürlerin işleniş açısından erken dönem Side tetradrahmilerinden ayırt etmek zordur.

Ancak yine KAE/YX kısaltması kullanılan ve Kleukhares'li sikkelerin 2. grubunun erken örneklerinden oluşan sikkeler (Kat.No:46²⁸-53), stil ve kalıp açısından oldukça farklıdır. Bunlarda Athena'nın miğferindeki dikdörtgen kabartma, yarım ay şeklinde ucu sağa dönük bir çengele dönüşmüştür ve küpeler bu grupta

görülmemektedir. Ayrıca betimler fazlaca stilize edilmiştir. Bu Nike'nin elbisesinin kıvrımları ile kanadının tüylerinde ve Athena'nın miğferinin altından dalgalar halinde ensesine dökülen saçlarında belirgin bir şekilde izlenebilmektedir. Athena şematik çizilmiş olmasına karşın gülümseyen bir yüz ifadesine sahiptir. Kleukhares'li sikkelerin geç tiplerinin M.Ö. 36 yılında sona erdiği ve Side darphanesinin artık Side adına sikke basmadığı birçok araştırmacı tarafından söylenmiş olmasına karşın, bu sikkelere ait bir ön yüz kalbının M.Ö. 36-25 yılları arasında Side'de basılmış olan Amyntas tetradrahimleri için de kullanıldığı belirlenmiştir. Bu nedenle Amyntas sikkelerinden az önce veya Amyntas zamanında basılmış olmaları gerekmektedir. Bunlarda figürler daha abartılıdır ve Nike'nin elindeki çelengin yerini krali diadem almıştır. Bu değişikliğin nedeni kentin Galatia kralına verildiğini öğrenen Side yetkililerinin krala hoş görünme isteği olmalıdır²⁹. Fakat elimizdeki sikkelerin içinde söz konusu geç grubun geç örneklerinden bulunmamaktadır. Bunlar geç grubun erken örneklerini oluşturmaktadır. 1992 yılında Antalya Müzesi tarafından satın alınan Karakuyu Definesi ile benzerlikler göstermektedir. Bu sikkeler için en uygun tarih M.Ö. 155-100 yılları olmalıdır³⁰.

Diğer Side tetradrahmi definelerinde olduğu gibi 1997 yılı definesini de ilginç yapan bazı sikkeler üzerindeki kontrmarklardır. Bilindiği üzere kontrmarklar sikkenin geçerliliğini koruyabilmesi için devlet tarafından çeşitli amaçlarla sikkeler üzerine bastırılır. Bu sayede sikke, ekonomik ve siyasi nedenlerle değişen durumlara uyum sağlayarak daha uzun bir süre tedavülde kalmaya devam eder. Genellikle de enflasyonist bir dönemde sikkeye yeni bir değer kazandırır.

Definemizde 32 adet sikke üzerinde kontrmark bulunmaktadır. İki sikke dışında hepsi ön yüzde yer almaktadırlar. Yalnızca 21 No'lu sikkenin ön yüzünde iki kontrmark bir aradadır.

Side tetradrahimlerini, Bergama Krallığı'nın M.Ö.2.yy.ın 1.yarisında bastırmış olduğu kistophorların arka yüzünde yer alan kılıfı içerisinde yay resmini sembol olarak kabul edip kontrmarklayan Bergama Krallığı'nın egemenliğindeki kentler, kendi isimlerinin de birkaç harfini kontrmark yuvarlağına yerleştirmişlerdir³¹. Günün para politikası gereği Kistophorlar gerçek değerlerinin üstünde bir değere sahip olup Attika ölçüsündeki Side tetradrahimlerinden %25 daha hafif olmasına karşın eşit değerinde kabul edilmişlerdir³². Definemizdeki kistophorik kontrmarklar M.Ö.205-190 arasında basılmış olan erken dönem Side tetradrahimleri üzerinde

yer almaktadırlar. M.Ö. 188 yılı sonrasına tarihlenen I. grup Kleukhares sikkelerinin hiç birinde kistophorik kontrmarkta rastlanmamıştır. Fakat gemi çıpası ve Helios başı ile sembolize edilen Seleukid kontrmarklar görülmektedir. Bu da kistophorik kontrmarkların Seleukid kontrmarklardan daha erken olduğu ve Kleukharesli sikkeler henüz sürümde değilken basıldığı anlamına gelmektedir. Ayrıca çıpalı kontrmarkın Seleukos kralı 4. Antiochos'un M.Ö. 173-171 yılları arasında yapmış olduğu bir dizi reform ile basılmaya başladığı bilinmektedir. Bu durumda kistophorik kontrmarklar daha erken olduğuna göre alt sınır olarak en azından M.Ö. 173 öncesi bir tarih kabul edilmelidir. M.Ö. 188 Apameia Başışı ile Pamphylia Bölgesi'nin Bergama egemenliğine bırakıldığı anımsanırsa, başlangıç yılı olarak da M.Ö. 188 yılı sonrası bir tarih düşünülebilir³³. Definemizdeki dokuz adet kistophorik kontrmarkta beş adet kentin ismi okunabilmektedir. Fakat birisinde kent ismi belirsizdir (Kat.No:18). Hepsi de ön yüzde ve daire şeklinde bir çukur içinde yer almaktadırlar. 1,17 ve 19 No'lu sikkelerde Pergamon (Mysia) kentinin isim kısaltması ΠΕΡ/ΓΑ 8 ve 12 No'lu sikkelerde Synnada (Phrygia) kentinin kısaltması ΣΥΝ 4 No'lu sikkede Tralles (Phrygia) kentinin kısaltması ΤΡΑΑ, 11 No'lu sikkede Sardeis (Lydia) kentinin kısaltması ΣΑΡ ve 16 No'lu sikkede Apameia (Phrygia) kentinin kısaltması ΑΠΙΑ yazısı okunabilmektedir. Bu kentlerin hepsi Bergama standardında Kistophor sikkeleri³⁴ bastırmış olan kentlerdir ve Bergama Krallığı'nın egemenliği altındadırlar. Fakat Side M.Ö.188 yılında Bergama Krallığı'na verilmişse de Apameia Antlaşması'ndaki ikilem nedeniyle özgür bir dönem yaşamış ve bağımsız sikke basma yetkisini sürdürebilmiştir. Kistophorik kontrmarklar da bu dönemde Bergama egemenliği altındaki kentler tarafından basılmışlardır. Bu sayede Side ile ekonomik ve ticari ilişkileri olan kentleri belgeleyebiliyoruz.

Definemizdeki kontrmarklar içinde en büyük grubu Seleukos Krallığı'nın arması olarak kabul edilen gemi çıpası oluşturmaktadır. Seleukos Kralı 4. Antiochos'un içinde bulunduğu ekonomik kriz nedeniyle M.Ö. 173-171 yılları arasında yaptığı reformlar sonrası kontrmark olarak basılan gemi çıpası, M.Ö. 3.yüzyıl Seleukos sikkeleri üzerinde de ana motif olarak sıkça karşımıza çıkmaktadır. 4. Antiochos'un devlet gelirlerini artırmak, ekonomi ve ticarete ivme kazandırmak için aldığı ekonomik kararların başında tetradrahmi gibi büyük sikkeler yerine drahme ya da daha küçük gümüş sikke ve bronz sikkeler bastırmış olması gelir. Böylelikle sahip olduğu gümüşü daha önemli harcamalar için elinde tutabilmiştir. Bunun sonucunda sürümdeki

gümüş miktarı azalmış, doğal olarak dışarıdan yoğun bir şekilde gümüş sikke akını başlamıştır. Bu noktada 4. Antiochos günümüz ekonomistlerini aratmayacak pratik bir zekayla yabancı sikkelerin kontrmark ile devlet tarafından tanınması koşulunu öne sürmüştür ki, bu da diğer bir kazanç kapısını aralamıştır. Çünkü sikkelerini geçerli kılmak isteyenlerin paraları belirli bir ücret (vergi) karşılığında kontrmarklanıyordu. Ayrıca Seleukos tetradrahmilerinden daha hafif olan tetradrahmilerden değer farkı da istenmekteydi. Bütün bu önlemlere rağmen 4. Antiochos ekonomik krizi aşmakta zorlanmış, hatta Mısır ile olan savaşında kendi tetradrahmilerini 0,4 gr. daha hafif bastırarak (17,2 gr. iken 16,8 gr.) yeni bir gelir sağlama gereksinimi duymuştur³⁵.

Kontrmarkların yerleştirildiği köşeleri yuvarlatılmış dörtgen, oval ve dikdörtgen olmak üzere üç farklı formda çukur belirlenmiştir³⁶. Definemizde toplam 21 adet sikke üzerinde gemi çipalı kontrmark bulunmaktadır. Genellikle ön yüzde yer almaktadırlar. Yalnızca **KAE/YX**= Kleukhares'li sikkelerin erken örneklerinden olan 43 No'lu sikkede, arka yüzde ve dikdörtgen bir çukur içindedir. Side tetradrahmilerinin M.Ö. 205-190 arasına tarihlenen erken grubundaki beş sikkede (Kat.No: 2,3,9,21,22) gemi çipalı kontrmarka rastlanmıştır. Bunlardan 21 No'lu sikkede ikinci bir kontrmark daha bulunmaktadır. Yuvarlak bir çukur içinde sağa doğru oturan aslan, ön ayaklarından birisini ileriye uzatmış bir durumdadır. Aslanın Milet kentinin arması olduğu bilinmektedir. Ancak Lykia'da da, Lykia sülalelerinin egemenlik sembolü olarak karşımıza çıkmaktadır³⁷. M.Ö. 188-175 arasına tarihlenen Kleukhares magistrat isimli 15 adet sikkede (**KA-E**, **KA-E**, **KAE-YX** 1.grup) de kontrmark olarak gemi çipası kullanılmıştır. Fakat II. Grup **KAE-YX** kısaltmalı hiçbir sikkede kontrmark bulunmamaktadır (Kat.No:46-53)³⁸.

Definemizdeki diğer bir kontrmark grubunu, yine Seleukid Krallığı'nın arması olan, Suriye ve Mezopotamya'da birçok yerel doğulu tanrı ile kaynaştırılmış Helen mitolojisindeki şua taçlı Güneş Tanrısı Helios başı oluşturmaktadır. Seleukid Krallığı çağdaş çok sayıda yabancı sikkeyi gemi çipası ve Helios damgası vurulması koşuluyla kabul etmiştir. Bu kontrmark ile en fazla Seleukeia Pieria'daki Gabala kentinde karşılaşılmaktadır. Bununla beraber Tigris yakınındaki Seleukeia'da 4. Antiochos'un tetradrahmileri üzerinde de görülmektedir. Helios başlı kontrmarklar Seleukid krallığının başkentlerinden biri olan Seleukeia'da çıkmış olmalıdır. 20 No'lu **ΔEI-NO** magistrat isimli erken dönem Side tetradrahmisinin arka

yüzünde Helios başı cepheden ve şua taçlıdır. 23 No'lu **XPY** magistrat isimli sikkede ise sağa doğru bakan şua taçlı Helios başı ön yüzde yer almaktadır ve iki yanında **K** ve **N** harfleri vardır. Bu harfler kontrmarkın vurulduğu kentin simgesi olabilir. Fransız bilim adamı Henri Seyrig gemi çipası ve Helios başlı kontrmarkları M.Ö.170 sonrasına tarihlemektedir. Bu da Seleukos Kralı 4. Antiochos'un (M.Ö.175-164) içinde bulunduğu ekonomik krizden çıkış için bir takım tedbirler aldığı dönemle çakışmaktadır. Otto Morkholm da 4. Antiochos'un ekonomik krizden çıkabilmek için M.Ö. 173-171 yılları arasında bir takım politik kararlar aldığından söz etmektedir. Sonuç olarak M.Ö. 170 sonrası bir tarih bu kontrmarklar için uygundur. Fakat Helios başı biraz daha geç olmalıdır³⁹.

KATALOG

Definemizdeki sikkelerin hepsi gümüş, Attika standardında Side tetradrahmileri olup, ön yüzünde sağa doğru başında üç sorguçlu Korinth miğferi taşıyan Athena başı, arka yüzünde ise sola doğru yürüyen kanatlı Zafer Tanrıçası Nike bulunmaktadır. Nike khiton ve himation giymiştir ve saçları arkaya doğru taranıp ensede topuz şeklinde toplanmıştır. Sol eliyle himationunun eteğini, yukarı kaldırdığı sağ eliyle de zafer çelengini tutmaktadır. Sol boşlukta şehrin simgesi olan nar ve magistrat isimleri yer almaktadır. Magistrat isimleri bazen sağ boşluğa da taşınmaktadır⁴⁰.

M.Ö. 205 - 190

Grup I - Magistrat **AO**

1a-Env.No: 18984 Ağırlık: 16,4 gr. Çap: 28,5-31 mm. Yön:12 Ö.Y.KI.: 1 A.Y.KI.:1 Ö.Y: Kontrmark yüzünde, daire içinde kılıfında yay (sadak) ve ΠΕΡ/Γ[A](=Pergamon) Referans: G.F.Hill, BMC, Catalogue of the Greek Coins of Lycia, Pamphylia and Pisidia,,1897,146, 21, Pl.26.13 ; D.R.Sear, Greek Coins and their Values. II. 1979, 494, Kat:No:5432; SNG Deutschland.Sammlung von Aulock.Pamphylie.1965, Taf.155.4777; Kontrmark için: Hill, age,294,30.B,Pl.43.11; W.Leschhorn "Ein Schatzfund Sidetischer Münzen" , Side (ed.P.R.Franke) Münzprägung, Inschriften und Geschichte einer Antiken Stadt in der Türkei (1988) , 38, Taf. II. 34 ; SNG Aulock,age,Taf.156 / 4789

Grup II - Magistrat: JP Yıldırım Demeti

1b- Env.No: 18996 Ağırlık:16,2 gr. Çap:27,5-29mm. Yön:12 Ö.Y.KI:2 A.Y.KI:2 Ö.Y: Kontrmark ensesinde, köşeleri yuvarlatılmış dörtgen çukur içinde gemi çıpası.
Referans:Kontrmark için Leschhorn, age, 34, Taf.II.21,22.

1c- Env.No: 18992 Ağırlık:16,4 gr. Çap:29,5-31mm. Yön:12 Ö.Y.KI:2 A.Y.KI:2 Ö.Y: Kontrmark miğferinde, oval bir çukur içinde gemi çıpası.
Referans:Kontrmark için Leschhorn,age, 34,Taf.II.23-27

Grup III - Magistrat A (Birleşik) Yıldırım Demeti

1d- Env.No: 18978 Ağırlık: 16,1 gr. Çap: 27,5-28,5 mm. Yön:12 Ö.Y.KI: 3 A.Y.KI:3 Ö.Y: Kontrmark yanağında, daire içinde kılıfında yay ve TPAA (= Tralles)
Referans: Hill, age, 146,20, Pl.26.12 ; SNG Aulock Taf.155.4779; Kontrmark için Christopher Howgego (Çev.O.Tekin) Sikkelerin Işığında Eskiçağ Tarihi, 1998, 47,64, Lev.68 (TPAA kısaltması ile); Kontrmark için Hill, age, 294, 37 A, Pl.43.15 (TPA kısaltması ile); Leschhorn,age,38,Taf.II.37

Grup IV - Magistrat AP Miğfer

2a-Env.No: 19026 Ağırlık: 16 gr. Çap: 24,5-29 mm. Yön: 12 Ö.Y.KI:4 A.Y.KI:4 A.Y: Miğfer ve [A]P (Kalıp sağa kaymış)
Referans: Hill, age, 146, 23, Pl.26.14 ; Leschhorn , age, 1988 ,26,Tafel I-8

2b-Env.No: 19029 Ağırlık:16,1 gr. Çap:28,5-30 mm. Yön:12 Ö.Y.KI:4 A.Y.KI:5

Grup V - Magistrat AP Çelenk

2c-Env.No: 19017 Ağırlık:16,7 gr. Çap:28,5-30mm. Yön:12 Ö.Y.KI: 5 A.Y.KI: 6 Referans: M.Arslan, C.Lightfoot, Antik Sikke Defineleri, 1999, Lev.41, Kat.No:646 (M.Ö.205-200)

2d-Env.No: 18982 Ağırlık: 16,3 gr. Çap:28,5-30,5 mm. Yön: 12 Ö.Y.KI:6 A.Y.KI: 7 Ö.Y: Kontrmark miğferinde, daire içinde kılıfında yay ve [Σ]YN Synnada)
Referans: Kontrmark için; Hill,age,294,51 A.Pl.43.14

Grup VI - Magistrat ΔI

3a-Env.No: 18999 Ağırlık: 16 gr. Çap: 31-31,5mm. Yön:12 Ö.Y.KI:7 A.Y.KI:8 Ö.Y:Kontrmark miğferinde, oval bir çukur içinde gemi çıpası
Referans:Leschhorn,age,26,Taf.I.14 ; SNG Aulock, age,Taf.155.4782

3b-Env.No: 19018 Ağırlık:16,4 gr Çap:29-30,5mm. Yön: 1 Ö.Y.KI: 8 A.Y.KI:9

Grup VII - Magistrat $\Delta\text{IO}\Delta$

3c-Env.No: 18986 Ağırlık: 16,5 gr. Çap: 26,5-29,5 mm. Yön:12Ö.Y.KI: 9 AY.KI:10 Ö.Y: Kontrmark yüzünde, daire içinde kılıfında yay ve ΣAP (= Sardeis)
A.Y: Magistrat ismi $[\Delta\text{IO}]\Delta$
Referans : M.Aslan " Yeşilova Çelték Side Tetradrhmi Definesi 1995" Adalya II.1998, 60,Kat.No:3-6;SNG Aulock,age,Taf.156.4788,4789; Kontrmark için Hill, age,293, 29 C.D,Pl.43.12 ; Aslan-Lightfoot,age,kat.No:648; Leschhorn,age,39,Taf.II.35

Grup VIII - Magistrat ΣGH

3d-Env.No: 18981 Ağırlık:16,2 gr. Çap: 27-28,5 mm. Yön:12 Ö.Y.KI:10 A.Y.KI:11 Ö.Y: Kontrmark miğferinde, daire içinde kılıfında yay ve ΣYN (= Synnada)
A.Y: Magistrat ismi $[\Sigma]\text{GH}$
Referans: G.F.Hill, age, 150,54,Pl.28.1; Leschhorn,age,26,Taf.I.19;Sear, age, 494, Kat.No:5435; Kontrmark için; Hill,age,294,51 A,Pl.43.14

4a-Env.No: 19021 Ağırlık:16,4 gr. Çap: 26-27,5mm. Yön:12 Ö.Y.KI:11 A.Y.KI:12

Grup IX - Magistrat ΣH

4b-Env.No: 19019 Ağırlık:16,4 gr. Çap: 28-29mm. Yön:1 Ö.Y.KI:12 A.Y.KI:13 A.Y: Magistrat ismi ΣH , çok belirsiz.
Referans: Arslan, age, 60, Kat.No:7

4c-Env.No: 19024 Ağırlık: 16,3 gr. Çap:27-27,5mm. Yön: 12 Ö.Y.KI: 12 A.Y.KI:14 A.Y:Çok kullanıldığı için magistrat ismi okunamıyor.

4d-Env.No:18987 Ağırlık:15,9 gr. Çap:28-29,5mm. Yön:12 Ö.Y.Kl:12 A.Y.Kl:15
Ö.Y: Kontrmark miğferinde, daire içinde kılıfında yay ve ΑΠ[A] (= Apameia). Kalıp hatalı; sonradan düzeltilmeye çalışıldığı özellikle Athena'nın gözüünün çift oluşundan anlaşılıyor.
A.Y: Çok yıpranmış.
Referans: Kontrmark için Hill,age,294, 30 A,Pl.43.9; Leschhorn,age,38,Taf.II.36

Grup X - Magistrat Σ-

5a-Env.No: 18983 Ağırlık: 16,3 gr. Çap:28-28,5mm. Yön: 12 Ö.Y.Kl:13 A.Y.Kl:16
Ö.Y: Kontrmark yanağında, daire içinde kılıfında yay ve ΠΕΡ/ΓΑ (= Pergamon).
A.Y: Magistrat ismi
Referans:Kontrmark için; Hill,age,294,30.B,Pl.43.11; Leschhorn,age,38,Taf.II.34; SNG Aulock, age, Taf.156.4789

Grup XI - Magistrat ΔΕΙ

5b-Env.No:18979 Ağırlık: 16,1 gr. Çap: 28,5-30 mm. Yön:12 Ö.Y.Kl:14 A.Y.Kl: 17
Ö.Y: Kontrmark miğferinde, daire içinde kılıfında yay, kent ismi okunamıyor.
Referans: Arslan- Lightfoot, age, Kat.No:647 (M.Ö.200-190) ; Arslan, age, 61,Kat.No:11-14 ; Leschhorn,age,26,Taf.I.10; SNG Aulock,age,Taf.156.4786

5c-Env.No: 18985 Ağırlık: 16,2 gr. Çap:29-33mm. Yön:12 Ö.Y.Kl:15 A.Y.Kl:18
Ö.Y:Kontrmark yüzünde, daire içinde kılıfında yay ve ΠΕΡ/ΓΑ(= Pergamon)
A.Y: Magistrat ismi [Δ]ΕΙ
Referans:Kontrmark için; Hill,age,294, 30.B, Pl.43.11; Leschhorn, age, 38, Taf.II.34; SNG Aulock, age, Taf.156.4789

Grup XII - Magistrat ΔΕΙ-ΝΟ

5d-Env.No: 18980 Ağırlık: 16,1 gr. Çap: 28-29mm. Yön: 11 Ö.Y.Kl: 16 A.Y.Kl:19
A.Y: Magistrat ismi [Δ]ΕΙ/Ν[Ο] Kontrmark sağda, daire içinde cepheden şua taçlı Helios başı.
Referans:Arslan, age,62,Kat.No:15-18 ; Leschhorn,age,26,Taf.I.11,12; SNG Aulock, age, Taf.156.4787; Kontrmark için Hill, age, 150,56,Pl.28.2; Leschhorn, age, 38,Taf.II.30

Grup XIII - Magistrat ΔΗΜ

6a- Env.No: 18977 Ağırlık: 15,9 gr. Çap: 26-30mm. Yön:12 Ö.Y.Kl:17 A.Y.Kl:20
Ö.Y: Miğferinde iki kontrmark, biri daire içinde sağa doğru oturan aslan, diğeri oval bir çukur içinde gemi çıpası.
A.Y: Magistrat ismi [Δ] Η / Μ
Referans:Arslan,age,62,Kat.no:24-28;Leschhorn,age,26,Taf.I.16; Kontrmark için Gemi çıpası Arslan- Lightfoot, age, Kat.No:647; Leschhorn, age, 34,Taf.II.23-27 Oturan aslan Leschhorn,age,39,Taf.II.36

Grup XIV - Magistrat Α - Κ

6b-Env.No: 19002 Ağırlık:16 gr. Çap:29-30,5mm. Yön:12 Ö.Y.Kl:18 A.Y.Kl:21
Ö.Y: Kontrmark miğferinde, köşeleri yuvarlatılmış dörtgen çukur içinde gemi çıpası
A.Y: Magistrat ismi çok az belirgin ; Nike'nin sağ kanadı diğerlerinden farklı olarak bir yay gizmekte.
Referans:Arslan, age, 62,Kat.No:29; Leschhorn,age,26,Taf.I.7; SNG Aulock, age, Taf.155.4780; Kontrmark için Leschhorn,age,34,Taf.II.21,22

Grup XV - Magistrat ΧΡΥ

6c-Env.No: 18988 Ağırlık: 16,2 gr. Çap:27,5-30mm. Yön:12 Ö.Y.Kl:19 A.Y.Kl:22
Ö.Y:Kontrmark sol boşlukta, Athena başı ile ters yönlü, daire içinde profilden sağa doğru bakan şua taçlı Helios başının iki yanında K / N harfleri (?)
A.Y: Magistrat ismi [ΧΡ]Υ
Referans: Arslan,age,63,Kat.No:30-33 ; Leschhorn,age,26,Taf.I.20; SNG Aulock, age, Taf.156.4791

M.Ö.188 - 175

Grup XVI - Magistrat ΚΑ-Ε

6d-Env.No: 18990 Ağırlık:16,1 gr. Çap:27-28,5mm. Yön:12 Ö.Y.Kl:20 A.Y.Kl:23
Ö.Y: Kontrmark miğferinde, oval bir çukur içinde gemi çıpası, baskı hatası var.
A.Y: Magistrat ismi [Κ]Α/Ε
Referans:Leschhorn,age,26,Taf.I.5; Atlan,1947-1967 yılları Side kazıları sırasında elde edilen sikkeler,1976,Lev.II. 61; SNG Aulock,age,Taf.156.4796

7a-Env.No: 18993 Ağırlık: 16,3 gr. Çap: 26,5-29 mm. Yön:12 Ö.Y.Kl:20 A.Y.Kl:24 Ö.Y: Kontrmark miğferinde, oval çukur içinde gemi çıpası Referans:Leschhorn,age,34,Taf.II.23-27

7b-Env.No: 18994 Ağırlık:16,4 gr. Çap:27,5-29 mm. Yön:12 Ö.Y.Kl:21 A.Y.Kl:25 Ö.Y: Kontrmark miğferinde, köşeleri yuvarlatılmış dörtgen çukur içinde gemi çıpası A.Y: Magistrat ismi [K]A/[E]

7c-Env.No: 18995 Ağırlık:16,2 gr. Çap:28-29,5 mm. Yön:12 Ö.Y.Kl:22 A.Y.Kl:26 Ö.Y: Kontrmark miğferinde, köşeleri yuvarlatılmış dörtgen çukur içinde gemi çıpası Referans: Kontrmark için Leschhorn, age, 34, Taf.II.21,22

7d-Env.No: 19004 Ağırlık: 15,9 gr. Çap:26,5-29 mm. Yön:12 Ö.Y.Kl:22 A.Y.Kl:27 Ö.Y: Kontrmark yanağında, gemi çıpası; baskı hatası yüzünden içinde bulunduğu çukur belirsiz.

8a-Env.No: 18997 Ağırlık: 16,1 gr. Çap: 27-29 mm. Yön:12 Ö.Y.Kl:23 A.Y.Kl:28 Ö.Y: Kontrmark miğferinde, gemi çıpası; baskı hatası var.

8b-Env.No: 19023 Ağırlık:16,3 Çap:27,5-28,5 mm. Yön:12 Ö.Y.Kl:23 A.Y.Kl:28

8c-Env.No: 18998 Ağırlık:16,2 gr. Çap:27-29 mm. Yön:12 Ö.Y.Kl:24 A.Y.Kl:29 Ö.Y: Kontrmark miğferinde, oval çukur içinde gemi çıpası Referans:Kontrmark için Leschhorn, age, 34, Taf.II.23-27

8d-Env.No: 19000 Ağırlık:16 gr. Çap:29-31,5 mm. Yön:12 Ö.Y.Kl:25 A.Y.Kl:30 Ö.Y: Kontrmark miğferinde, oval çukur içinde gemi çıpası A.Y: Magistrat ismi [K]A/E

9a-Env.No: 19008 Ağırlık:15,8 gr. Çap:29,5-30,5 mm. Yön:12 Ö.Y.Kl:25 A.Y.Kl:30 Ö.Y: Kontrmark miğferinde, oval çukur içinde gemi çıpası A.Y: Magistrat ismi [KA]/E

9b-Env.No: 19020 Ağırlık:16,4 gr. Çap:27,5-29 mm. Yön:12 Ö.Y.Kl:26 A.Y.Kl:31

9c-Env.No: 19025 Ağırlık:16,3 gr. Çap:27-29 mm. Yön:12 Ö.Y.Kl:27 A.Y.Kl:32 A.Y: Magistrat ismi [K]A/E

9d-Env.No: 19027 Ağırlık:16,1 gr. Çap:27-28 mm. Yön:12 Ö.Y.Kl:27 A.Y.Kl:33

Grup XVII - Magistrat KA-EY

10a-Env.No: 18991 Ağırlık:16,4 gr. Çap:29,5-31,5 mm. Yön:12 Ö.Y.Kl:28 A.Y.Kl:34 Ö.Y: Kontrmark miğferinde, oval çukur içinde gemi çıpası Referans:S.Atlan, "Side'de basılan Amyntas sikkeleri" Belleten 39/ 156 (1975) 575 vd. Lev.I.A-B; SNG Aulock,age,Taf.156.4795; Kontrmark için Leschhorn, age,34,Taf.II.23-27

10b-Env.No: 19001 Ağırlık:16 gr. Çap:29 -31 mm. Yön:12 Ö.Y.Kl:29 A.Y.Kl:35 Ö.Y: Kontrmark miğferinde, köşeleri yuvarlatılmış dörtgen çukur içinde gemi çıpası Refrans:Kontrmark için Leschhorn, age, 34, Taf.II.21,22

10c-Env.No: 19005 Ağırlık:15,9 gr. Çap:29-31 mm. Yön:12 Ö.Y.Kl:30 A.Y.Kl:36 Ö.Y: Kontrmark miğferinde, oval çukur içinde gemi çıpası; baskı hatası var. A.Y: Magistrat ismi KA/E[Y]

10d-Env.No: 19006 Ağırlık:15,9 gr. Çap:27,5-31,5 mm. Yön:12 Ö.Y.Kl:31 A.Y.Kl:37 Ö.Y: Kontrmark miğferinde, oval çukur içinde gemi çıpası; baskı hatası var. A.Y: Magistrat ismi [K]A/EY

11a-Env.No: 19007 Ağırlık:15,7 gr. Çap:28-30,5mm. Yön:12 Ö.Y.Kl:32 A.Y.Kl:38 Ö.Y: Kontrmark miğferinde, köşeleri yuvarlatılmış dörtgen çukur içinde gemi çıpası A.Y: Magistrat ismi KA/E[Y]

11b-Env.No: 19022 Ağırlık:16,3 gr. Çap:30-31 mm. Yön:12 Ö.Y.Kl:33 A.Y.Kl:39

Grup XVIII - Magistrat KAE-YX

11c-Env.No: 18989 Ağırlık:16,1 gr. Çap:29,5-31,5 mm. Yön:12 Ö.Y.Kl:34 A.Y.Kl:40 A.Y: Kontrmark sağ boşlukta, dikdörtgen çukur içinde gemi çıpası. Referans: Leschhorn, age,34,Taf.II.28; Atlan, age, 575 vd., Lev.I.C ; S.Pozzi, Monnaies Grecques Antiques,1966,154,Pl.81 / 2800

11d- Env.No: 19003 Ağırlık:16 gr. Çap:27-30 mm.
Yön:12 Ö.Y.Kl:35 A.Y.Kl:41
Ö.Y: Kontrmark miğferinde, köşeleri
yuvarlatılmış dörtgen çukur içinde gemi çıpası
A.Y: Magistrat ismi [K]AE/YX

12a-Env.No: 19028 Ağırlık:15,9 gr. Çap:27-29 mm.
Yön:12 Ö.Y.Kl:35 A.Y.Kl:42

M.Ö.155-100

Grup XIX - Magistrat : KAE-YX

12b-Env.No: 19009 Ağırlık:16,5 gr. Çap:30-31 mm.
Yön:12 Ö.Y.Kl:36 A.Y.Kl:43
A.Y: Magistrat ismi KAE/Y.. Kalıp hatası
olabilir) Narın sapı düz.

12c-Env.No: 19010 Ağırlık:16,4 gr. Çap:28-30 mm.
Yön:12 Ö.Y.Kl:37 A.Y.Kl:44
A.Y: Narın sapı sola kıvrık
Referans: Arslan-Lightfoot, age, 47,
Kat:No:345-348 ;Leschhorn,age,26,Taf.I.3
Atlan, age, 575 vd.Lev.I.D

13a-Env.No: 19015 Ağırlık:15,9 gr.
Çap:29-30 mm. Yön:12 Ö.Y.Kl:38
A.Y.Kl:45 A.Y: Narın sapı sağa kıvrık
Referans:Arslan- Lightfoot, age, 47,
Kat:No:355-360

13b-Env.No: 19011 Ağırlık:16,1 gr.
Çap:27,5-30 mm. Yön:12 Ö.Y.Kl:39
A.Y.Kl:46 A.Y: Narın sapı düz
Referans:Arslan-.Lightfoot, age, 47,
Kat:No:401-482

13c-Env.No: 19013 Ağırlık:16,5 gr. Çap:27-28 mm.
Yön:12 Ö.Y.Kl:39 A.Y.Kl:47
A.Y: Narın sapı düz

14a-Env.No: 19012 Ağırlık:16,3 gr.
Çap:28,5-29,5 mm. Yön:12 Ö.Y.Kl:40
A.Y.Kl:48 A.Y: Narın sapı düz

14b-Env.No: 19016 Ağırlık:16,3 gr.
Çap:27-29 mm. Yön:12 Ö.Y.Kl:41
A.Y.Kl:49 A.Y: Narın sapı düz

14c- Env.No: 19014 Ağırlık:16,2 gr. Çap:27-28 mm.
Yön:12 Ö.Y.Kl:42 A.Y.Kl:50
A.Y: Magistrat ismi KAE/Y[X] ; Narın sapı
düz

* Ferhan Büyükyörük, Arkeolog, Antalya Müzesi,
TÜRKİYE
Bu çalışmada bana olanak tanıyan Antalya
Müze Müdürlüğüne ve yardımlarından dolayı
Müze Müdürü Metin Pehlivaner ve Müdür
Yardımcısı Selahattin Kor'a teşekkür ederim.

- 1 Side tarihi için yararlanılan kaynaklar:
A.M.Mansel, İlk Çağda Antalya Bölgesi, 1956;
A.M.Mansel, Side 1947-1966 Yılları Kazılan ve
Araştırmalarının Sonuçları, 1978, 1-19 ;
C.E.Bosch, Pamphylia Tarihine Dair Tetkikler,
1957 ; E.Akurgal, Anadolu Uygarlıkları, 1988,
545-548 ; S.Atlan, Side'nin M.Ö.5. ve 4.yy.
Sikkeleri Üzerinde Araştırmalar, 1967, IX-XIV;
G.E.Bean, Eskiçağda Güney Kıyıları,1997, 63
vd.
- 2 G.F.Hill, BMC, Catalogue of the Greek Coins
of Lycia, Pamphylia and Pisidia, 1897, lxxx ;
Mansel, age, 1956, 6; Mansel, age, 1978, 4 (Bu
nedenle Kyme'den gelenlere kolonist değil,
göçmen diyebiliriz. İskender Döneminin Tarihçisi
Arrianos'un (Anabasis I,26,4) Kyme'lilerin
Side'ye ayak basar basmaz Grekçelerini unutup
yabancı bir lehçe konuşmaya başladıklarına
ilişkin sözleri de bu düşünceyi doğrular
niteliktedir. Kyme'li göçmenlerin Pamphylia'ya
geliş tarihleri kesin olmamakla birlikte genelde
1200 Kavimler Göçü sonrası bir tarih kabul
olunur.M.Ö.7.yy. 2. Kolonizasyon hareketi
sırasına rastladığı da görüşler arasındadır
(Strabon XIV,667)
- 3 Mansel, age, 1956, 5; Mansel, age, 1978, 1, 4
(Hesychios Kamusundan; Büyük bir olasılıkla
bu kök de Hitit kaynaklarında Lukka ülkesinin
dili olarak geçen Luvice olmalıdır. Kendilerine
özgü bir yazı da kullanmaktaydılar.)
- 4 Mansel, age, 1978, 4 (Kilise Tarihçisi Eusebios
(M.S.260/64-337/40) M.Ö.1405 tarihini
Side'nin kuruluş tarihi olarak verir. Bu tarih
tartışılabilir nitelikte olmasına karşın en
azından çok eski bir şehir olduğunun kanıtıdır.);
Bean, age, 64
- 5 S.Atlan, " Side'de basılan Amyntas sikkeleri"
Belleten 39.156 (1975) 589; Hill, age, lxxxii
- 6 M.Arslan-C.Lightfoot, Antik Sikke
Defineleri, 1999, 32
- 7 Mansel, age, 1978, 8
- 8 Mansel, age, 1978, 9 (Athena ve Nike betimli
tetradrahmiler için M.Ö.215'ten itibaren, bu
egemenlik değişikliğine bağlı olarak basılmaya
başladığını kabul eder.)

- ⁹ Christopher Howgoge (Çev.Oğuz Tekin), Sikkelerin Işığında Eskiçağ Tarihi, 1998, 47
- ¹⁰ Atlan, age, 1967, XII.; J. Nollé " Side" Antike Welt, 21.4 (1990) 245 (Side tetradrahmilerinin bütün doğuda Trade Dollar (=Piyasada etkin geçerli para) olarak yaygın kullanımı, Side'nin Akdeniz'deki deniz gücünün etkinliğini kanıtlamaktadır.)
- ¹¹ Bean,age, 66, 70 ; Bosch, age, 34 (Bazı bilim adamları Apameia Barışının ardından başlayıp M.Ö.36 yılına kadar devam eden Side tetradrahmilerinin arka yüzünde yer alan Zafer Tanrıçası Nike figürünün , antik kaynaklarda bahsedilmemesine karşın, kenti istila etmeye kalkışan Bergama Krallığı'na (II.Eumenes) karşı kazanılmış bir zaferin anısına basıldığı görüşündedir.)
- ¹² Mansel, age,1978,9; Bosch,age,35,36,39 (Bağımsız oluşları M.Ö.189'da Manlius'a ödedikleri bedelle de ilişkili olabilir. III. Attalos'un M.Ö.133'de ölümü üzerine vasiyet yoluyla Roma'ya geçen Bergama Krallığı Asya Eyaleti adı altında yeniden düzenlendi. Bu dönemde Roma İmp.nun doğudaki ülkelerin yükünü taşımak istememesi nedeniyle Lykia ve Kilikia gibi Pamphylia da Asya eyaletine dahil edilmemiştir. Yani yine özgür idi.
- ¹³ Bosch, age, 37
- ¹⁴ Bosch, age, 15
- ¹⁵ Strabon XVI, 664
- ¹⁶ Bosch, age, 41,42,44; Bean, age, 66; H.Çimrin, Antalya,1999, 41
- ¹⁷ Mansel,age,1978,11
- ¹⁸ Defineyi bulan kişi tarafından (Mustafa Erdoğ) pişmiş toprak bir kabin içerisinde bulunduğu belirtilmiştir. Ancak kap, ilgili şahsın beyanına göre, dokununca parçalandığından müzemize getirilememiştir. Bir Side definesinin tam bu noktada bulunuşunun nedenini kesin olarak tesbit edebilmek olanaksızdır. Büyük bir olasılıkla definenin ait olduğu yer Termessos antik kentidir. Buraya İ.S.4. veya 5.yy.dan sonra ulaşım güçlüğü ve su ihtiyacının karşılanamayışı gibi nedenlerle kentin vadi içine taşınmaya ve yavaş yavaş terkedilmeye başladığı dönemde getirilmiş olmalıdır. Bu Side tetradrahmi definesinin Termessos'luların eline nasıl geçtiği sorusuna gelince birkaç olasılık söz konusudur. İlk akla gelen ticaret konusudur. Side antik kenti bir korsan kolonisi olarak Doğu Akdeniz'in en büyük esir pazarıdır (bak.Çimrin,age,131; Bean, age,66). Konumuz olan define de Side'lilere satılan Teermessos'lu bir kölenin karşılığı olabilir. Ayrıca Termessos'luların savaşçı bir kavim oldukları

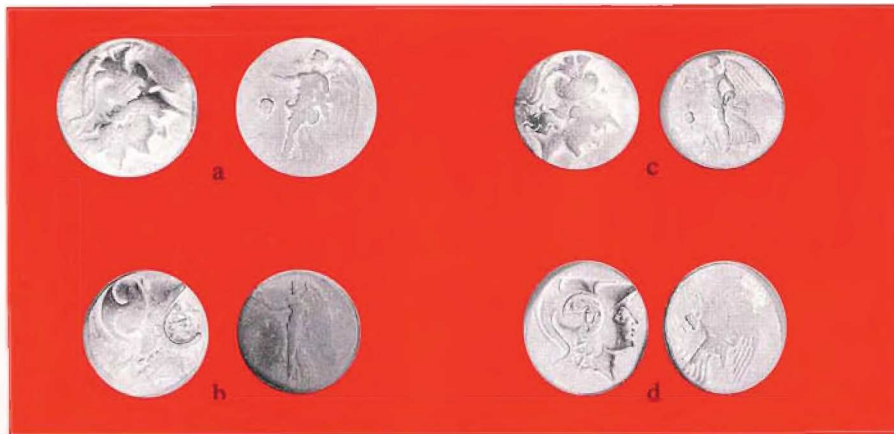
- bilinmektedir. Belki de definemiz Side'li korsanlardan alınan geçiş ücretidir (bak. Çimrin,age,99; Bean,age,122).
- ¹⁹ W.Leschhorn"Ein Schatzfund Sidetischer Münzen" , Side (ed.P.R.Franke) Münzprägung, Inschriften und Geschichte einer Antiken Stadt in der Türkei (1988) 23,24
- ²⁰ Arslan- Lightfoot, age, 44-52
- ²¹ M.Arslan " Yeşilova-Çelttek Side Tetradrahmi Definesi 1995" Adalya II.1998, 51-69
- ²² Leschhorn, age, 25,26
- ²³ Leschhorn, age, 26
- ²⁴ Leschhorn,age,28(AP,ΔΙveAΘ magistrat isimli sikkeler Bergama Asklepios Tapınağı ve Diyarbakır'daki definelere dayanarak M.Ö.205-200 arasına tarihlenmektedirler)
- ²⁵ Leschhorn,age,30
- ²⁶ Leschhorn,age, 26
- ²⁷ Arslan, age,,56 ; Leschhorn,age,28,30 (Antiochos III.ün (M.Ö.191-188) Suriye'ye götürdüğü sikkeler Kleuchares dışında bütün magistrat isimlerini kapsamaktadır. Bu da Kleuchares'li sikkelerin 190'dan sonra basıldığıının bir kanıtıdır)
- ²⁸ Kat.No:46 ile kayıtlı 19009 Env.No'lu sikkede magistrat ismi (KAE/Y..) şeklindedir. Baskı hatası olmalı..
- ²⁹ Atlan, age, 582,584,588 ; Leschhorn, age, 31;Hill, age, lxxxii
- ³⁰ Leschhorn,age,30; Arslan- Lightfoot,age,47
- ³¹ Hill, age, lxxxiii
- ³² Howgogo, age, 64
- ³³ Leschhorn, age, 40 (O. Morkholm kistophorik kontrmarkların M.Ö.179-172 arasında basılmış oldukları görüşündedir. H.Seyrig ise kistophorik kontrmarkların ilk kez M.Ö.188 yılında ve gemi çıpalı kontrmarkların M.Ö.171 yılında darbedildiğini kabul etmektedir.)
- ³⁴ S.Atlan, 1947-1967 yılları Side kazıları sırasında elde edilen sikkeler, 1976, 15 (Bergama kralı II.Eumenes'in (M.Ö.197-159) desteği ile oluşmuş olan Birliğin bastırılmış olduğu Kistophorlar Rodos standardındırlar); Howgogo,age,63
- ³⁵ Leschhorn, age, 38
- ³⁶ Leschhorn ,age, 34 (7 farklı formda çapa motifinden söz edilmektedir.)
- ³⁷ Leschhorn, age, 39
- ³⁸ Leschhorn, age, 33
- ³⁹ Leschhorn, age, 34
- ⁴⁰ Katalog magistrat isimlerine göre sınıflandırılmıştır. Gereksiz yinelemelerden kaçınmak amacıyla sadece sikkelerdeki farklılıklar belirtilmiştir. Kısaltmalar: Ö.Y: Ön yüz, A.Y: Arka yüz, Ö.Y.KI.: Ön yüz kalıbı, A.Y.KI.: Arka yüz kalıbı



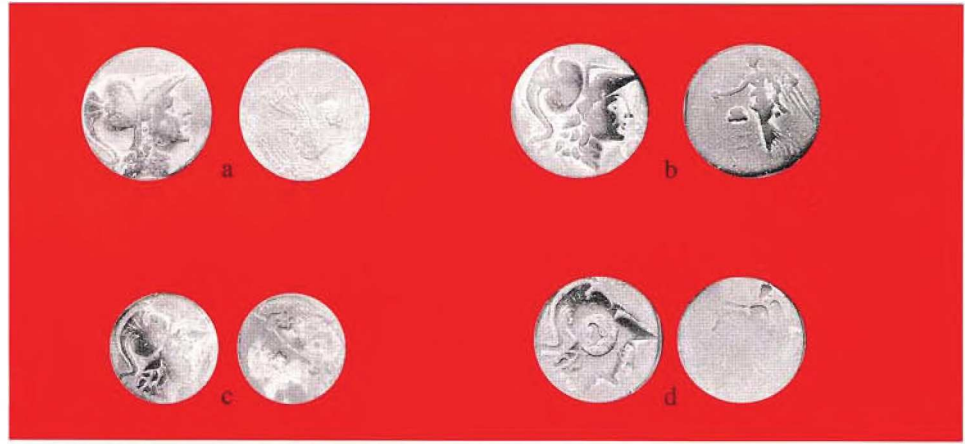
Resim: 1 (a ön-arka, b ön-arka, c ön-arka, d ön-arka)



Resim: 2 (a ön-arka, b ön-arka, c ön-arka, d ön-arka)



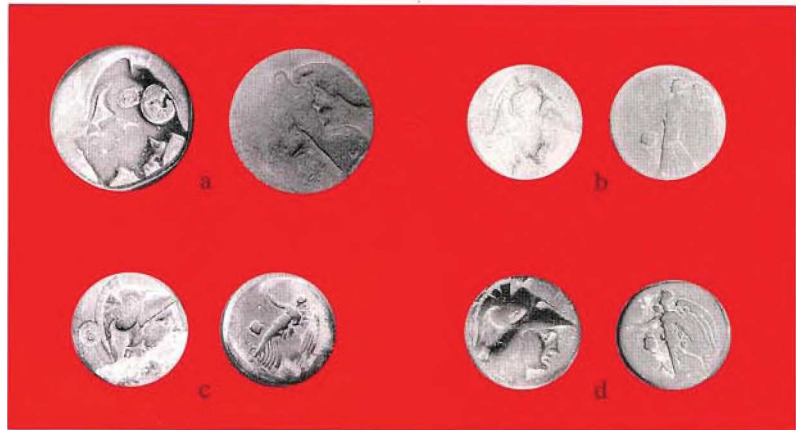
Resim: 3 (a ön-arka, b ön-arka, c ön-arka, d ön-arka)



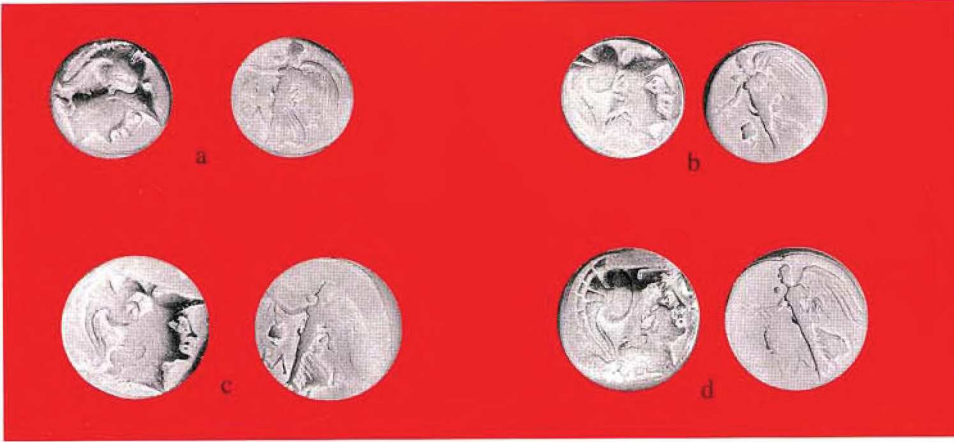
Resim: 4 (a ön-arka, b ön-arka, c ön-arka, d ön-arka)



Resim: 5 (a ön-arka, b ön-arka, c ön-arka, d ön-arka)



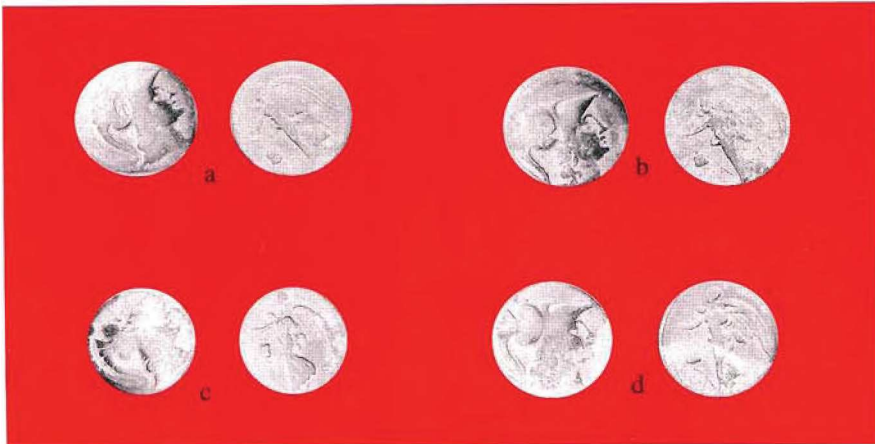
Resim: 6 (a ön-arka, b ön-arka, c ön-arka, d ön-arka)



Resim: 7 (a ön-arka, b ön-arka, c ön-arka, d ön-arka)



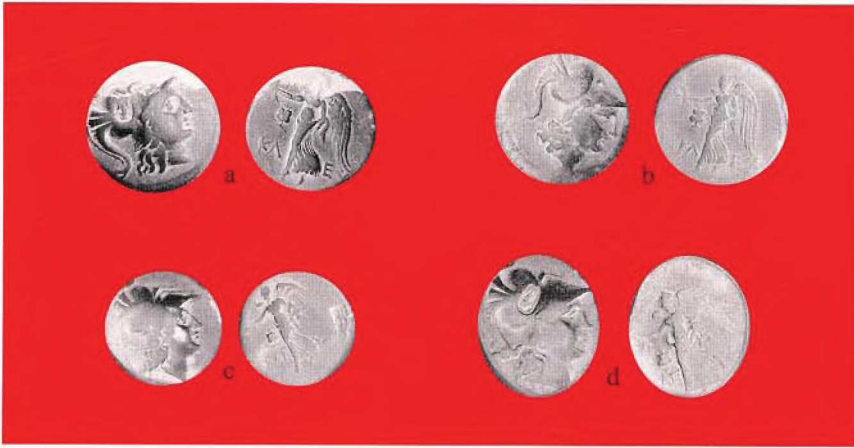
Resim: 8 (a ön-arka, b ön-arka, c ön-arka, d ön-arka)



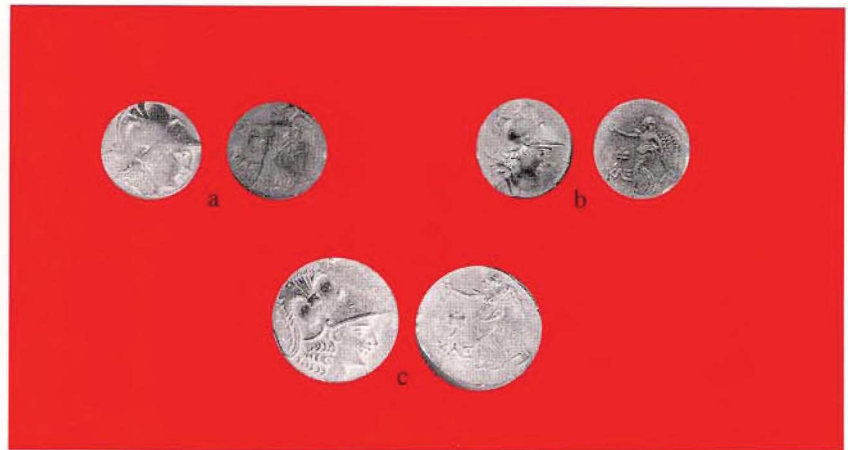
Resim: 9 (a ön-arka, b ön-arka, c ön-arka, d ön-arka)



Resim: 10(a ön-arka, b ön-arka, c ön-arka, d ön-arka)



Resim: 11 (a ön-arka, b ön-arka, c ön-arka, d ön-arka)



Resim: 12(a ön-arka, b ön-arka, c ön-arka)



Resim: 13(a ön-arka, b ön-arka, c ön-arka)



Resim: 14(a ön-arka, b ön-arka, c ön-arka)

