

TÜRKİYE DIŞINDAKİ MÜZELERDE BULUNAN ANADOLU KAYNAKLI ROMA CAM ESERLERİ IŞIĞINDA ANADOLU'DA CAM

Roma Dönemi Anadolu'sunda Doğu Akdeniz geleneğine uygun olarak cam kullanım ve yapımının geçerli olduğunu arkeolojik bulgular ve epigrafik kanıtlar ortaya koymuştur.

Cam teknolojisinde üfleme tekniğinin icat edilmesi ile birlikte bollaşan ve ucuzlayan cam vazolar basit, halktan kişilerin de kolaylıkla elde edebilecekleri hale gelmiştir. Bunların diğer Roma topraklarında olduğu gibi Anadolu'da da yerel atölyelerde ve basit üretim koşulları altında yapılmış oldukları anlaşılmaktadır. Son yıllarda Türkiye'deki müze cam koleksiyonları üzerinde yapılan çalışmalar, müze katalogları ve kazı raporlarından elde edilen bilgiler Anadolu için Roma Döneminde geçerli olan başlıca vazo tiplerini ve süsleme biçimlerini belirleyebilmemizi sağlamıştır¹.

Anadolu'da üretimi yapılan basit vazolardan oluşan alçakgönüllü cam gruplarının yanı sıra, son derece seçkin, özenle yapılmış cam yapıtlarından bazı örneklerin de dünya müzelerinde Anadolu'daki buluntu yerlerinde ele geçirilen eserler olarak yer aldıkları görülmektedir. Bu görkemli yapıtlar, Anadolu'da üretilmiş olmaları kesin görünmemekle birlikte, Roma cam sanatının ülkelerarası boyutunu ve antik dünyadaki yayılımları içinde Anadolu'nun da bir yeri olduğunu yansıtmaları bakımından önemlidir.

Türkiye'den eski eser çıkışı engelleyen yasal düzenlemelerin oluşturulmasından önce ve sonra çok sayıda Anadolu kaynaklı cam eserin uluslararası eski eser piyasasına düştükleri, müzayedeler için malzeme oluşturdukları bilinmektedir. 19. yüzyılda yoğunlaşan büyük Avrupa müzelerine eser sağlama akımı içinde cam eserlerin de Türkiye'de görevli diplomatlarca toplandıkları

ya da onların destekledikleri koleksiyoner, eski eser meraklısı kişilerce bir araya getirildikleri anlaşılmaktadır. Anadolu'da yapılan ilk kazılar sonrasında da yurtdışına birçok cam eser götürülmüştür (bkz. dipnot 5, 9, 14).

Diğer eski eser gruplarında da olduğu gibi, çok geniş anlamda olduğunu düşünebileceğimiz cam eserlerin yurtdışına taşınması eylemi sonrasında, bunların ancak yayınlanmış olanlarına erişmek şansına sahip bulunmaktayız. Ancak, bu buluntuların bile, Roma Dönemi içinde Anadolu'daki camcılığın nitelik ve kapsamı konusunda önemli bilgiler sağladıkları kesindir.

Türkiye dışındaki müze koleksiyonlarında yer alan Anadolu kaynaklı cam buluntular konusuna öncelikle Priene örneklerinden başlayabiliriz. Bunlar, 1897 yılında antik kentteki bir mezarda ele geçirilen ve şimdi Berlin'de Antikenmuseum koleksiyonunda yer alan altı adet cam parfüm şişesinden oluşmaktadır (Resim: 1). Söz konusu yeşillimsi renkte camdan yapılmış şişeler aynı mezarda bir Augustus sikkesi ile bir arada bulunmuştur². Herhangi bir artistik önemi olmayan, "tüp biçimli unguentarium" ya da "parfüm şişesi" olarak tanımlanabilecek bu buluntular, Roma'nın diğer bölgelerinde olduğu gibi, Anadolu'da da cam üflemeçiliğinin erken uygulamalarını yansıtmaları bakımından önem taşır.

Priene buluntuları gibi, Anadolu'daki merkezlerde benzer birçok cam grupları saptanmıştır³. Ancak, Priene grubu bir sikke buluntusu uyarınca, kesin olarak tarihlenebilen ve Anadolu'nun en erken kazılarından birinde bulunmuş yapıtlardır. Bu kazılar, 1895-1898 yılları arasında Alman Carl Humann, Theodor Wiegand, Hans Schrader



Resim : 1

tarafından yürütülen ve antik kentin büyük ölçüde ortaya çıkarıldığı çalışmaların⁴. Kazı sonrasında, ele geçirilen söz konusu camların Berlin'e götürüldüğü anlaşılmaktadır⁵.

Priene camlarının tarihlendiği Augustus Döneminde (İ.Ö. 27- İ.S 14) cam üfleme tekniği Suriye-Filistin bölgesinde icat edileli (yaklaşık İ.Ö 50) fazla zaman geçmiş değildir⁶. Aslında, camda üfleme tekniğinin yaygınlaşması ile Roma İmparatorluğu'nun oluşum sürecini tamamlaması eş-zamanlı olarak gelişen olaylar kabul edilmektedir. Cam üfleme tekniği bulunuşundan sonraki yarım yüzyıl içinde Suriye-Filistin'e ait bir el sanatı olmaktan hızla çıkarak, imparatorluk boyutunda bir girişimcilik alanı haline gelmiş bulunmaktadır⁷. Özellikle de Augustus yönetimi sonucunda Roma'nın güç kazanması, merkez ile eyaletlerin daha kolay iletişim sağlamaları ile birlikte, batıya doğru yönelen doğulu cam sanatçıların cam üfleme teknolojisini geliştirme çabalarını batıda sürdürdükleri bilinmektedir⁸.

İmparatorluk merkezinden uzak, Anadolu'daki bir kentteki yani, Priene'deki alçakgönüllü bir mezarda erken dönem üfleme cam şişelerine rastlanması, yeni geliştirilen bu teknolojinin ne denli hızlı bir yayılım gösterdiğini belgelemektedir. Ayrıca, üfleme tekniğinin basit ve büyük yatırım ve araçları gerektirmeyen karakteri; cam ustalarının yabancı ülkelerde de etkinlik sürdürerek, bu sanatı yaydıklarının bilinmesi, Priene buluntularının yerel üretim niteliği taşımasını gerektiğini göstermektedir.

Priene mezar buluntularından sonra, sözünü edeceğimiz ikinci grup, aslında Priene örneklerinden daha önce ele geçirilmiş eserlerden oluşmaktadır. Kyzikos'ta 15 Temmuz 1878 günü bir mezar kazısı yapan Titus Carabella adlı kişinin bulunduğu eserlerden altı tanesi Sir Austin Henry Layard aracılığı ile aynı yılın ekim ayında British Museum tarafından satın alınmıştır⁹. Bu mezar buluntuları içinde bir cam aryballos (Resim: 2,3) ile kalıba

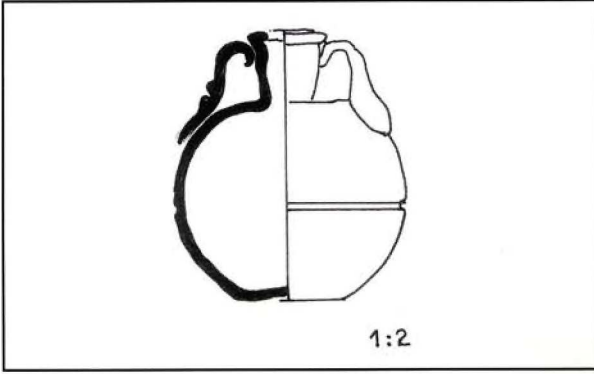
üfleme tekniğinde yapılmış, üzerinde kabartmalı ve figürlü bezemelere sahip bir cam bardak (Resim: 4,5) bulunmaktadır. Aynı mezarda ele geçtiğinden söz edilen cam patera günümüze ulaşmamış, kaybolmuştur¹⁰.

Konik forma sahip olan ve sütunlarla birbirinden ayrılan nişlerin arasında dört ayrı figürün betimlendiği cam bardak, İ.S. 1. yüzyılın ikinci yarısına tarihlenmektedir¹¹. Benzeri bir diğer bardağın da yine British Museum koleksiyonunda yer aldığı ve Gallipoli (Gelibolu) buluntusu olduğu belirtilmektedir¹² (Resim: 6). Aynı gruba ait olan ve sözünü ettiğimiz eserleri de içine alan bazı bardakların Türkiye kaynaklı oldukları belirtilmiş olmakla birlikte, bunların hepsinin buluntu yerlerinin Kyzikos örneğinde olduğu kadar kesinlik kazanmadığı anlaşılmaktadır¹³.

Kalıba üfleme tekniğiyle yapılmış olması bakımından Kyzikos bardağı ile benzerlik gösteren ancak farklı, tomurcuk ya da badem biçimli çıkıntılardan oluşan bir süslemeye sahip bulunan mor renkli camdan yapılmış bir diğer bardak ise, Kolophon'da bir mezarda bir grup tıp ameliyat aleti ile bir arada ele geçirilmiştir (Resim: 7)¹⁴. Söz konusu bardak şimdi Oxford'daki Ashmolean Museum koleksiyonunda yer almakta ve tarihlenen benzerleri uyarınca İ.S. 1. yüzyıla ait görünmektedir¹⁵. Kolophon'daki mezarda ele geçen madeni tıbbi aletler için önerilen tarih de İ.S. 1. ve 2. yüzyıllar olmuştur¹⁶. Cam bardağın bir benzeri ise, R.W. Smith koleksiyonunda yer aldığı sırada yayınlanmış, olasılıkla bir Anadolu buluntusu olabileceği kayıtlara geçmiş ve İ.S. 1. yüzyıla tarihlenmiştir¹⁷. Aynı bardak tipine ait bir parçanın



Resim : 2



Resim : 3

Satala'da saptanmış olduğunun bilinmesi¹⁸; ayrıca, İstanbul'daki Türkiye Şişe ve Cam Fabrikaları koleksiyonunda bu bardaklardan bir diğer örneğin yer alması¹⁹, onun Anadolu için yabancı sayılmaması gerektiğini göstermiştir. Roma'nın batı topraklarında da²⁰ tanınan bu formun doğuda gösterdiği yayılımın içinde Anadolu'nun da bir yerinin bulunduğu ele geçirilen verilerden anlaşılmaktadır.

Kyzikos'taki mezarda ele geçen cam buluntulara geri dönersek (Resim: 2,3), küresel gövdeli aryballos'tan söz etmemiz gerekir. Bu iyi tanınan cam formu, İ.S. 1. yüzyıldan başlayarak Roma camcılığında yaygın olarak izlenmektedir. Cam çalışmalarının erken aşamasında Roma İmparatorluğu'nun batı topraklarına özgü oldukları düşünülmüş²¹; ancak, doğudan da pek çok örneğin saptanması sonucu²², küresel gövdeli aryballos'ların çok daha geniş bir coğrafi yayılım göstermekte oldukları anlaşılmıştır.

Anadolu'da yapılan kazılarda Çanakkale, Gürpınar, Smintheion nekropolisinde²³, Eskişehir, Alpu, Kocakızlar Tümülüsü kazılarında²⁴, Myrina nekropolisinde²⁵, Zonguldak, Karabük, Zobran mezar kazısında²⁶ küresel aryballos örnekleri ele geçirilmiştir. Ayrıca, Türkiye'deki birçok müze koleksiyonunda ve özel koleksiyonda da birçoğunun buluntu yeri belli olmamakla birlikte, Anadolu buluntusu genellemesi altında toplayabileceğimiz pek çok küresel gövdeli aryballos yer almaktadır²⁷. N.P. Sorokina, bunlardan bir grubun Anadolu'da, hatta Bergama'da üretilmiş olabileceklerini öne sürmüştür²⁸. Bu nedenle, Kyzikos buluntusu küresel gövdeli aryballos'un da Anadolu üretimi olabileceğini düşünmek olası görünmektedir.

Bir diğer ilginç konu ise, Kyzikos'taki mezarda aryballos'un yanı sıra bir de madeni strigula'nın ele geçirilmiş olmasıdır. İçine çeşitli yağların konduğu aryballos'ların atletlerce vücuda sürülen yağlar için de kullanıldıkları, hatta küçük kulplarından geçirilen metal halkalar yardımıyla atletlerin bunları bellerine bağladıkları sanılmaktadır²⁹. Smintheion nekropolisinde

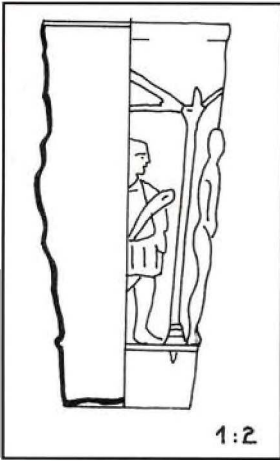
bulunan küresel gövdeli cam aryballos'un kulplarına bağlı bronz halkalarla bir arada bulunması, bu işlevi doğrulamaktadır. Kyzikos'taki mezarda aryballos'un bir strigula ile bulunması, mezarın bir sporcuya, bir atlete ait olması gerektiğini göstermiştir.

Kyzikos'tan British Museum'a ulaşan cam eserler bu mezarla sınırlı kalmamaktadır. Calvert koleksiyonu için düzenlenen bir müzayedede Sothebys'den British Museum tarafından satın alınan Kyzikos kaynaklı üç adet cam eser yayınlanmış bulunmaktadır. Bunlar, İ.S. 4. yüzyıla tarihlenen tek kulplu bir sürahi, bir kase ile bir küçük sürahidendir oluşmaktadır³⁰. Bu eserler, Doğu Akdeniz'de İ.S. 3. ve 4. yüzyıllarda camcılıkta yaşanan canlanma, form ve süsleme çeşitliliğini yansıtan örneklerdir.

Yine Kyzikos kaynaklı oldukları bildirilen üç unguentarium daha British Museum koleksiyonunda yer almaktadır (Resim: 8,9,10). Bunların sahip oldukları özellikler bakımından Suriye ve Kıbrıs örneklerinden farklı oldukları ve Roma Orta İmparatorluk Dönemi içinde Batı Anadolu'ya özgü sayılabilecekleri öne sürülmüştür³¹. Ayrıca,



Resim : 4



Resim : 5



Resim : 6

aynı tipin bir örneği olan ve yine British Museum'da bulunan bir unguentarium da İzmir'den satın alınarak, söz konusu müze koleksiyonuna katılmıştır³².

Anadolu'da Pisidia bölgesindeki Apameia Kibotos'ta bulunduğu bilinen ve şimdi Almanya'da Köln Römisches-Germanisches Museum koleksiyonunda yer alan tabak, cam çalışmalarında çok iyi tanınan bir eserdir³³ (Resim: 11,12). Bu tabağın üzerinde kesme ve çift çizgilerle oluşturulan Yunanca bir yazıtın (H XAPI = zarafet, incelik) yer alması, Geç Roma Dönemi, İ.S. 3. ve 4. yüzyıl camcılığına özgü sayılmakta ve bu süsleme biçiminin kökeninin Anadolu olduğu ve bu tip kesme yazıtlara sahip camların üretiminin de Anadolu'da gerçekleştirildiği öne sürülmüş bulunmaktadır³⁴. Bunun nedeni, kesme çift çizgili Yunanca yazıtlara ve kesme çizgisel süslemelere sahip cam vazolardan birçok örneğin, Anadolu kaynaklı eserler olarak, dünya müzelerine yayılmış olmalarıdır. Örneğin, yine Dinar (Apameia Kibotos) buluntusu olduğu söylenen küresel gövdeli bir şişe de sözünü ettiğimiz tabak gibi Köln'deki Römisches-Germanisches Museum'da bulunmakta ve bu eserlerin yanı sıra, benzer süslemelere sahip olan ancak buluntu yerleri bilinmeyen birçok cam eser, Anadolu kökenli olabilecek yapıtlar olarak ele alınmaktadır³⁵.

Anadolu'da kesme çizgisel süslemeleri olan pek çok cam vazonun, özellikle de basit kase ve sürahilerin birçok müze koleksiyonunda yer aldıkları görülmektedir. Bu nedenle, Dinar eserleri gibi her zaman yazıtlara ya da karmaşık çizgisel süslemelere sahip olmasalar bile, Roma camcılığında Anadolu'da basit kesme çizgi demetlerinden oluşan süslemelerin yaygınlığı bilinmektedir³⁶.

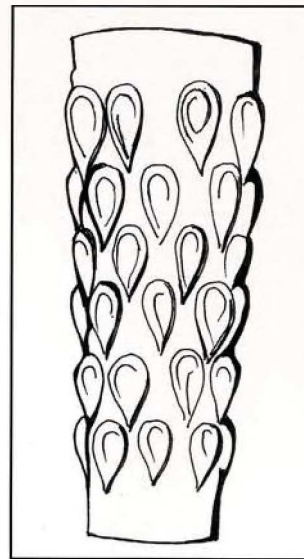
Çift çizgili Yunanca yazıta sahip cam kapların Anadolu'ya özgü olduklarının belirlenmesinde; şimdi hepsi Türkiye dışındaki koleksiyonlarda bulunan ve ne yazık ki, sistemli arkeolojik kazı buluntusu niteliği

taşımayan eserler yardımcı olmuştur. Bunların hangi koşullar altında ele geçtikleri, nasıl uluslararası antika piyasasına malzeme oldukları bilinmemektedir. Cam çalışmalarını böylesine dolaylı malzemelerle elde edilen sonuçlardan, ancak eski eser kaçakçılığının önlenmesi ve dünya müze yönetimlerinin bu konuda sergileyecekleri kararlı ve dürüst tutum kurtaracaktır.

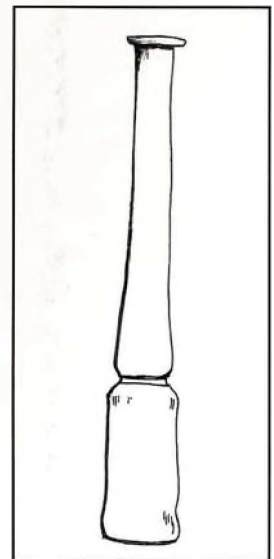
Roma camcılığında seçkin bir grubu oluşturan ve tüm dünyada kısıtlı sayıda eserle tanınan cameo camlardan iki örneğin de Anadolu kaynaklı eserler olarak bilinmeleri, konumuz bakımından önem taşımaktadır. Bunlardan ilki, Amerika'daki Corning Cam Müzesi koleksiyonunda "Morgan Cup" adı ile tanınan cameo cam kase (Resim: 13) ; ikincisi ise, yine A.B.D.'deki Malibu J. Paul Getty Museum'da yer alan cameo cam parfüm şişesidir (Resim: 14). Bunlardan Morgan Cup (Morgan Kasesi), bir Herakleia Pontica yani, Karadeniz Ereğlisi buluntusudur. Cameo parfüm şişesinin ise, bir Eskişehir buluntusu olduğu bilinmektedir³⁷.

Morgan Kasesi, çağdaşı diğer cameo cam vazolar gibi mavi zemin üzerine opak beyaz camdan yapılmıştır. Üzerinde figürlü bir sahneyi içeren ve süreklilik gösteren bir friz yer almaktadır. Bu sahnenin çocuk sahibi olmak dileğiyle gerçekleştirilen Dionysos ritüellerinden birini yansıttığı öne sürülmüştür³⁸. Eskişehir buluntusu olan parfüm şişesi de yine mavi zemine ve opak beyaz cameo süslemeli frize sahiptir. Şişe üzerindeki sahne Mısır ve Mısır tanrıları ile ilgili görülmüş ; Heliopolis'te, Isis'in oğlu Horus'un akrep sokması sonrasında Thoth tarafından tedavi edilmesi öyküsü ile bağlantılı bir sahne olduğu önerilmiştir³⁹.

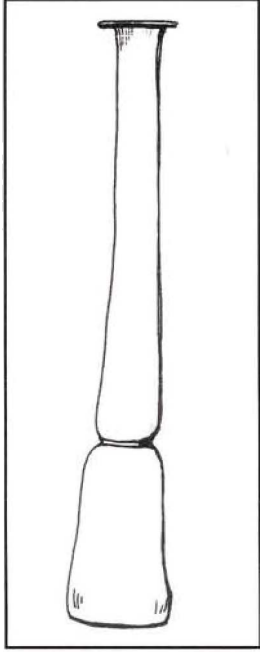
Cameo tekniği, mücevher yapımında özellikle de pendant, gemma ve yüzük kaşlarının yapımında,



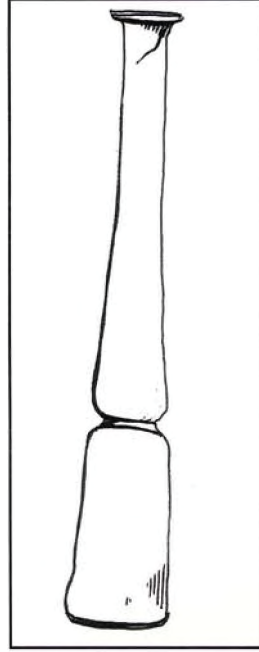
Resim : 7



Resim : 8



Resim : 9



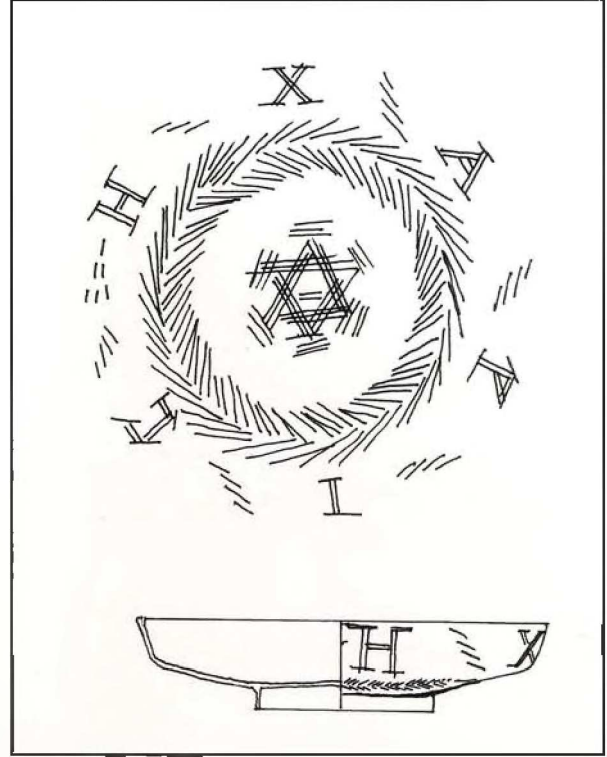
Resim : 10

çeşitli renklerdeki yarı-değerli taşların kullanımı ile ilk uygulama alanını Hellenistik Dönemden başlayarak bulmuştur⁴⁰. Hellenistik Dönemde çeşitli renkteki taşların ve renkli camların kullanımı ile Yunan takı sanatında bir yenilik olan çok-renkliliğin başlatıldığı belirtilmektedir⁴¹. Cameo tekniği, renkli taşların tabakalar halinde üst üste konması ve daha sonra en alttaki tabaka fon oluşturmak üzere üsttekilerin kabartma biçiminde işlenmesi prensibine dayanır.

Roma Döneminde cam vazoların yapımına uyarlanan ve büyük ustalık ve çok ince bir işleme gerektiren cameo tekniğinin hiçbir zaman çok yaygın olmadığı belirtilmekte ve Erken İmparatorluk Döneminde, İ.Ö. 25 ile İ.S. 50 ya da 60 yılları



Resim : 11

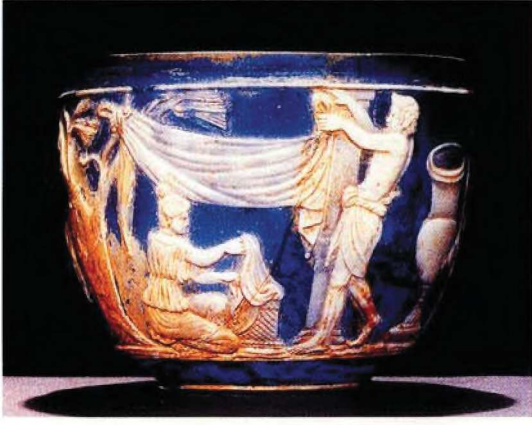


Resim : 12

arasındaki kısa süre içinde uygulama alanı bulunduğu ve kısıtlı sayıda eserle temsil edildiği bilinmektedir⁴². Ortalama 75 yıl ya da en fazla 100 yıl süre ile üretilen bu son derece seçkin grubun, özellikle İtalya'da yapımının gerçekleştirildiği düşünülmektedir⁴³.

Aslında, cameo cam vazoların üretim merkezlerinin nerede olduğu tartışılmakta olan bir konudur çünkü, bu eserlerin yapım yeri ya da yerlerini kanıtlayan yazılı belgeler ya da somut arkeolojik kanıtlar henüz saptanamamıştır. Bu konuda tartışmalar, cameo cam vazoların incelenmesine ve bunların olası üretim merkezlerinden hangisinde yapılmış olabileceğinin sorgulanmasına dayanmaktadır. Cameo cam vazo yapım tekniğinin ilk kez Mısır'da geliştirilmiş olabileceği yönünde varsayımlar bulunmakla birlikte, bu uygulamanın ilk kez İ.Ö. 1. yüzyıl içinde İtalya'da geliştirildiği ve yaygınlaştığı düşüncesinin son yıllarda daha çok kabul gördüğü anlaşılmaktadır⁴⁴.

Cameo camların geliştirilişi ve üretim yeri ister Mısır, ister İtalya olsun, Anadolu'da cameo cam vazolara rastlanması, ülkede cam kullanımının Roma Döneminde en üst düzeyde gerçekleştirilmiş olduğunu göstermektedir. Eskişehir ve Karadeniz Ereğlisi cameo cam eserlerinin hangi koşullar altında, yerleşim alanlarında mı, yoksa mezarlarda mı ele geçirildiklerini, hangi yollarla bu eserlerin eski eser piyasasına düştüklerini bugün ne yazık



Resim : 13



Resim : 14

ki bilemiyoruz. Onları, kendi varlıkları dışında hiçbir somut arkeolojik veriye sahip olmadan değerlendirmek zorundayız. Konumuz ile ilgili olarak bundan elde edeceğimiz sonuç ise, İ.Ö. 1. yüzyıl sonları ile İ.S. 1. yüzyıl başlarında Anadolu'da en üst düzey ve zevkte eserlere yani, cameo cam vazolara varan bir gelişmişlik içinde camın kullanılmış olduğudur.

Priene'deki mezar grubu içinde ele geçirilen basit parfüm şişelerinden başlayarak incelediğimiz ve seçkin ve ender bulunan cameo cam örnekleri ile sonlandırdığımız tüm eserler Roma Döneminde Anadolu'da cam kullanımının her düzeyde gerçekleşmiş olduğunu gözler önüne sermektedir. Öte yandan, belli bir unguentarium tipinin tercih edilmiş olması ya da belli bir bezeme biçiminin (kesme, çift çizgili Yunanca yazıt) Anadolu'ya özgü sayılması, camcılıkta Roma Döneminde Anadolu için özgün seçimlerin söz konusu olduğunu göstermektedir.

NOTLAR

* Yrd. Doç.Dr. Emel ERTEN, Mersin Üniversitesi Arkeoloji Bölümü, Mersin/TÜRKİYE

- 1 Son yıllarda Türkiye'deki cam koleksiyonları konusunda yapılan çalışmalarla ilgili olarak bkz.: İstanbul- Sadberk Hanım Müzesi Koleksiyonu: Kocabaş 1984; Türkiye Şişe ve Cam Fabrikaları A.Ş. Koleksiyonu: Canav 1985; Afyon Müzesi Koleksiyonu: Lightfoot 1989; Ankara Yüksel Erimtan Koleksiyonu: Lightfoot 1992; Bodrum Sualtı Arkeoloji Müzesi Koleksiyonu: Özet 1998; Tire Müzesi Koleksiyonu: Gürler 2000; ayrıca Roma döneminde geçerli başlıca cam tipleri konusunda: Erten Yağcı 1993.
- 2 Platz-Horster 1979, s.27-31.
- 3 Örneğin, Anavarza (Adana, Kozan, Dilekkaya) mezar buluntuları: Taşyürek 1973, s.15-16, Stern 1989, s.602, res. 10.5-8, Erten Yağcı 1999, s.172; Elaiussa Sebaste (Merdivenlikuyu) mezar buluntuları : Erten Yağcı 1999, s.173, fig.5 (ele geçen bir Claudius sikkesi uyarınca İ.S. 1. yüzyıla tarihlenen cam buluntular); İzmir-Tire yakınlarında saptanan mezar grubu (parfüm şişeleri): Gürler 1999, s.15-21, çizim 1-2, lev.1-2.
- 4 Platz-Horster 1979, s.27-31 ; Koenigs 1999, s.141.
- 5 1884 yılında çıkan Asar-ı Atika Nizamnamesi'ne göre, kazılarda çıkan eserlerin yurtdışına çıkartılması yasaklanmıştır ve bunların doğrudan doğruya müzeye aktarılmaları gerekmektedir: Akın 1993, s.238. 1884 tarihli nizamnameden yıllar sonra, 1897 yılı kazılarında bulunan Priene buluntularının

hangi koşullar altında Berlin'e götürüldüğü bilinmemektedir.

- 6 Üflenerek üretilmiş olduğu bilinen en erken cam buluntu Filistin'de Lut Gölü'nün batı yakasındaki Ein Gedi vahasında bir kaya mezarında saptanan şişedir. Ein Gedi buluntuları için İ.Ö. 1. yüzyıl verilmektedir: Avigad 1962, s.183; Ein Gedi yerleşiminin İ.Ö. 37 yılında başka bir alana taşınmış olması da bu şişe için terminus post quem'in İ.Ö. 37 olarak belirlenmesini sağlamaktadır: Mazar-Dunayevsky 1964, s.128. 1971 yılında ise, Kudüs'te "Yahudi Mahallesi" olarak adlandırılan kesimde üfleme camlar üreten bir atölyenin saptanması ve stratigrafik-nüvizmatik veriler uyarınca İ.Ö. 50 dolaylarına tarihlenmesi, cam üfleme teknolojisinde önemli bir aşamayı belgelemiştir: Avigad 1972, s. 199-200 . Ancak, bu üretim, cam üfleme sürecinin henüz tümüyle geliştirilmediği, örneğin, henüz metal üfleme piposunun kullanılmadığı ve cam tüplerden yapılan bir üflemin söz konusu olduğu bir ara-evredir: Grose 1984, s.33-34; Israeli 1991, s. 46-55. Buna karşın, bu teknolojinin İ.Ö. 1. yüzyılın ortalarında Suriye-Filistin bölgesinde ilk kez uygulanmış olduğunu göstermesi bakımından önem taşır.
- 7 Stern 1999, s. 442.
- 8 Stern 1999, s.443.
- 9 Osmanlı yönetimi üzerinde büyük nüfuz sahibi olan Lord Stratford Canning 1842 yılından itibaren İstanbul'daki İngiltere büyükelçisidir. Sir Henry Austin Layard'ın "değerini görmekte gecikmeyen" Canning, British Museum'a Ninive ve Halikarnassos Mausoleion eserlerinin kazandırılmasında da büyük rol oynamıştır : Poole 1999, s.105-108. 1842'den sonraki üç yıl içinde Layard, İstanbul'da ve çevresinde Canning için çalışmıştır. Ön Asya'da Fransızlar tarafından yapılan kazılar ve Louvre Müzesi'ne yeni eserler kazandırma çabasına İngilizler de British Museum'u zenginleştirme amacı ile yapılan çalışmalarla yanıt vermişlerdir. Bu ortam içinde, Ninive kazıları sonrasında, Londra eski eser piyasasının çivi yazılı tabletlerin hızlı akışına tanık olduğu belirtilmektedir : Searight 1970, s. 152-154. Bu tarihsel sürecin yaşanmakta olduğu sırada Kyzikos eserlerinin British Museum'daki yerlerini aldıkları anlaşılmaktadır. Öte yandan, 19. yüzyılda Myrina nekropolisinde Fransızlar tarafından yapılan kazılarda Louvre Müzesi'ne cam eserlerin kazandırılmış olduğu anlaşılmaktadır: Pottier-Reinach 1887, s.582, no.525-542, s.211, fig.23 .
- 10 Bailey 1992, s.27-34.

- 11 Harden 1968, s.54-55, no. 64; Bailey 1992, s.30.
- 12 Bailey 1992, s.33.
- 13 Weinberg 1972, s.29-35 Wienberg, Los Angeles H.Cohn Koleksiyonu, s.29 (no: 1), Corning Müzesi koleksiyonu, s.29-30(no: 2), Princeton Üniversitesi Sanat Müzesi Koleksiyonu, s.32 (no: 8), Düsseldorf Kunstmuseum, Koleksiyonu, s.31 (no: 6) gibi Türkiye kaynaklı olabilecek örneklerden söz etmektedir. Bir örnek ise Balıkesir kaynaklı olup halen İstanbul Arkeoloji Müzeleri'ndedir,s.30-31 (No:5); Harden 1987, s.164; Price 1991, s.72, pl. XIX.a.
- 14 Geçmişte Kolophon yakınlarında ailesine ait büyük arazilere sahip olan İzmir'deki Hollanda konsolos yardımcısı Alfred van Lennep'in söz konusu mezardan çıkarılan hep bir arada ve 1912 yılı baharından sonraki bir tarihte bulunmuş olmaları gerektiğini bildirdiği söylenmektedir : Caton 1914, s.114 ; Stern 1995, s.105.
- 15 Stern 1995, s.105-106, not 5a.
- 16 Caton 1914, s. 114.
- 17 Smith 1957, s.58, 59, no. 71 ; ayrıca, bkz. Stern 1995, s.106, not 7 b.
- 18 Stern 1995, s.104, 106, not 23.
- 19 Canav 1985, s.79, no.122.
- 20 Stern 1995, s.104; Isings 1957, s.45-46
- 21 Isings 1957, s.78-81, Form 61.
- 22 Anadolu dışında küresel aryballos tipinin saptandığı Doğu Roma buluntu yerleri: Öncelikle, Karadeniz'in kuzey kıyısında bulunan örnekler N.P. Sorokina tarafından incelenerek, bu aryballos tipinin genel bir sınıflaması yapılmıştır: Sorokina 1987, s.40-46 . Bunların dışında, Dura-Europos (Suriye): Clairmont 1963, s.113, 115, no. 565-566, pl. XXIV ; Khirbat al Karak (Filistin): Delougaz-Haines 1960, s.49, pl. 50. 1-2; Nimrud Kuyunjik (Irak): Barag 1985, s.98, no.135-136, pl.16; Babil-Hilla (Güney Mezopotamya): Barag 1985, s.97-98, no.134, pl.16; Karanis (Mısır): Harden 1936, s.252-253, pl. XX ; Uruk-Warka (Güney Mezopotamya): Strommenger 1967, s.35, taf. 47 / 10-11; Korinth (Yunanistan): Davidson 1952, s.105-106, no.676, fig.11; Samothrake (Semadirek- Kuzey Ege-Yunanistan): Dusenbery 1967, s.47, no.48, fig.48; Nikosia (Kıbrıs): Vessberg 1952, s.144-145, no. 33-36, pl.IX.
- 23 Kazı başkanı Prof.Dr. Coşkun Özgünel'den alınan bilgiye göre, nekropolis buluntusu olarak bir küresel gövdeli aryballos bulunmuş ancak, söz konusu mezar buluntusu cam eserler henüz yayınlanmamıştır.
- 24 Atasoy 1974, s.262-263, no.3 ; Atasoy 1981,

- s. 7, 12.
- 25 Myrina kazılarında ele geçen aryballos'un şimdi Louvre Müzesi koleksiyonunda olduğu belirtilmektedir: Harden 1936, s. 253. Söz konusu aryballos, 19. yüzyıl sonlarında Myrina'da Fransızlar tarafından yapılan kazılar sırasında ele geçen cam buluntulardan biri olmalıdır.
- 26 Söz konusu aryballos, Amasra Müzesi'nce Zobra'n'da yapılan bir kurtarma kazısında bulunmuştur.
- 27 Türkiye'deki müze ve özel koleksiyonlarda bulunan yayınlanmış küresel gövdeli aryballos örnekleri: Afyon, Merkez, Anıtkaya Köyü buluntusu olan aryballos şimdi Afyon Müzesi'ndedir: Lightfoot 1989, s.87, no.39, şek. 4/3, res.10/1; Ankara Anadolu Medeniyetleri Müzesi Koleksiyonu: Özet 1988, s.119, no.8, res.8; İstanbul Sadberk Hanım Müzesi Koleksiyonu: Kocabaş 1984, s.34-35, no.263-264, res. 117 a-b; İstanbul Türkiye Şişe ve Cam Fabrikaları A.Ş. Koleksiyonu: Canav 1985, s.38, no.22. Yayınlanmış bu örneklerin dışında, Adana, Antalya, Bursa, Gaziantep, Samsun müzelerinde aynı tipin örnekleri tarafımdan görülmüştür.
- 28 Sorokina 1987, s. 42-43, fig. 2.
- 29 Kulplara bağlanmış bronz halkaları ile birlikte bulunan cam aryballos örnekleri için bkz. : Auth 1976, s. 118, no.143-144.
- 30 Harden 1968, s. 88, no.119, 120, 121.
- 31 Lightfoot 1991, s.107-108, no.2, 3, 5.
- 32 Lightfoot 1991, s.109, no.4. Aynı form özelliklerini taşıyan diğer unguentarium örnekleri ise Gaziantep, Afyon, Bergama müzelerinde bulunmaktadır. Bunların buluntu yerleri belli olmamakla birlikte, Anadolu kaynaklı olmaları gerekmektedir. Öte yandan, Proconnesus (Saraylar) nekropolisinden bir lahit buluntusu olan aynı türdeki bir cam unguentarium daha bulunmaktadır: Lightfoot 1991, s.110, no.8; Asgari 1981, s.29, res.22.
- 33 Harden 1987, s.203-204, no.112, Harden 1967/68, s.50.
- 34 Harden 1967/68, s.43-55.
- 35 Köln'deki Römisch-Germanisches Museum örneği için bkz. : Harden 1967/68, s.48-49 ; ayrıca, Amerika'daki Hans Cohn koleksiyonundaki benzeri Yunanca yazıtlı sürahi ile ilgili olarak bkz. : von Saldern 1980, s.81-82, no.77.
- 36 Lightfoot 1990, s.7-13, Anadolu kökenli Yunanca yazıtlı cam vazoların bir listesi için bkz. s. 103-104; Erten 2000, s.170-177. Ayrıca, Tire Müzesi'nde bulunan çift çizgili

Yunanca yazıta sahip şişe konusunda bkz.: Gürlü 2000, s. 81, 83, no.100.

- 37 Harden 1987, s.80-84, no. 35-36.
- 38 Harden 1987, s.80-81.
- 39 Mısır ilişkisini sahne içinde yer alan bir obelisk de yansıtmaktadır ve bunun Augustus Döneminde, İÖ 10 yılında Heliopolis'ten Roma'ya taşınan iki obelisk ile bağlantılı olabileceği de düşünülmektedir: Harden 1987, s.84.
- 40 Boardman 1968, s.25-26.
- 41 Higgins 1961, s.156.
- 42 Whitehouse 1991, s.19 (Söz konusu yayında, İ.S. 3. yüzyıl ortaları ile 4. yüzyıl ortaları arasında yeniden cameo cam yapımının saptandığı ancak, bugün bu evreye ait sadece bir tek eserin tanıdığı belirtilmektedir ; ayrıca, çeşitli dünya müzelerinde ve koleksiyonlarında bulunan cameo cam vazoların ayrıntılı bir listesi de yer almaktadır)
- 43 Harden 1987, s.55.
- 44 Harden 1987, s.54-55 ; Whitehouse 1991, s.31.

KAYNAKÇA VE KISALTMALAR

- AJA** American Journal of Archaeology
- Akın 1993** N.Akın, "Osman Hamdi Bey, Asar-ı Atika Nizamnamesi ve Dönemin Koruma Anlayışı Üzerine", Osman Hamdi Bey ve Dönemi Sempozyumu 17-18 Aralık. 1992, Tarih Vakfı Yurt Yayınları İstanbul .
- Asgari 1981** N.Asgari, "Marmara Adası Saraylar Köyü Kazısı , Arkeoloji ve Sanat Dergisi 3/11 (1981), s.23-31.
- Atasoy 1974** S. Atasoy, "The Kocakızlar Tumulus in Eskişehir Turkey" , AJA 78 (1974), s.255-263.
- Atasoy 1981** S.Atasoy, "Eskişehir, Alpu, Kocakızlar Tümülüsü", Arkeoloji ve Sanat Dergisi 3/11 (1981) , s.7-13
- Auth 1976** S.H.Auth, Ancient Glass at the Newark Museum, Newark-New Jersey.
- Avigad 1962** N. Avigad, "Expedition A- Nahal David", IEJ XII (1972) , s.169-183.
- Avigad 1972** N.Avigad, "Excavations in the Jewish Quarter of the Old City of Jerusalem", IEJ XXII (1972),

- s.193-200.
- Barag 1985** D. Barag, *Catalogue of Western Asiatic Glass in the British Museum, Vol.I, London.*
- Bailey 1992** D.M.Bailey, "A Grave Group from Cyzicus", *JGS* 34 (1992), s.27-34.
- Boardman 1968** J.Boardman, *Engraved Gems- The Ionides Collection, London.*
- Canav 1985** Ü. Canav, *Türkiye Şişe ve Cam Fabrikaları A.Ş. Cam Eserler Koleksiyonu, İstanbul.*
- Caton 1914** R. Caton, "Notes on a Group of Medical and Surgical Instruments found near Colophon", *JHS* 34 (1914), s.114-118, pl. X-XII.
- Clairmont 1963** C.W.Clairmont, *The Excavations at Dura-Europos: The Glass Vessels, New Haven.*
- Davidson 1952** G.R.Davidson, *Corinth - Results of the Excavations conducted by the American School of Classical Studies at Athens: Vol. XII The Minor Objects, Princeton - New Jersey.*
- Delougaz-Haines 1960** P.Delougaz-R.C.Haines, *A Byzantine Church at Khirbat al-Karak, The University of Chicago Press, Chicago-Illinois.*
- Dusenbery 1967** E.B. Dusenbery, "Ancient Glass from the Cemeteries of Samothrace", *JGS* IX (1967), s.34-49.
- Erten Yağcı 1993** E.Erten Yağcı, *Başlangıcından Geç Antik Dönem Sonuna Kadar Anadolu'da Cam, Ankara (yayınlanmamış doktora tezi).*
- Erten Yağcı 1999** E.Erten Yağcı, "Kilikia'da Cam", *OLBA II (I. Uluslararası Kilikia Arkeolojisi Sempozyumu Bildirileri-Mersin)*, s.169-183, lev.35-37.
- Erten 2000** E.Erten, "Anadolu'da Roma Dönemi Camcılığında Küresel Gövdeli Sürahiler", *OLBA III*, s.170-177, lev.35-40.
- Grose 1984** D.F. Grose, "Glassforming Methods in Classical Antiquity", *JGS* XXVI (1984), s.25-34.
- Gürler 1999** B.Gürler, "Tire'de Bulunmuş Erken Roma Devrine ait Cam Eserlerden Oluşan Mezar Grubu", *Belleterin, Cilt LXIII (Sayı 236)*, s.15-21, çizim 1-2, lev.I-II.
- Gürler 2000** B.Gürler, *Tire Müzesi Cam Eserleri, Ankara.*
- Harden 1936** D.B.Harden, *Roman Glass from Karanis, Ann Arbor.*
- Harden 1967/68** D.B.Harden, "Late Roman wheel-inscribed glasses with double-line letters", *KölnJb.* 9, s.43-55.
- Harden 1968** *Masterpieces of Glass : A Selection Compiled by D.B.Harden, K.S.Painter, R.H. Pinder-Wilson, H. Tait, London.*
- Harden 1987** D.B.Harden, *Glass of the Caesars, Milan.*
- Higgins 1961** R.A.Higgins, *Greek and Roman Jewellery, London.*
- IEJ** *Israel Exploration Journal.*
- Isings 1957** C.Isings, *Roman Glass from Dated Finds, Groningen.*
- Israeli 1991** Y. Israeli, "The Invention of Blowing", *Roman Glass-Two Centuries of Art and Invention (ed. M. Newby-K.Painter)*, London, s.46-55.
- JGS** *Journal of Glass Studies.*
- JHS** *Journal of Hellenic Studies.*
- Kocabaş 1984** Y.Akat-N.Fıratlı-H.Kocabaş, *Hüseyin Kocabaş Koleksiyonu Cam Eserler Kataloğu, İstanbul.*
- Koenigs 1999** W.Koenigs, "Planlı bir Kent: Priene", *Kayıp Zamanların Peşinde, Yapı Kredi Kültür Sanat Yayıncılık, İstanbul*, s.140-145.

- KölnJb.** Kölner Jahrbuch für Vor-und Frühgeschichte.
- Lightfoot 1989** C.S.Lightfoot, A Catalogue of Glass Vessels in Afyon Museum, BAR International Series 530, Oxford.
- Lightfoot 1991** C.S.Lightfoot, "A Group of Roman Perfume Bottles from Asia Minor" , Ege Üniversitesi Edebiyat Fakültesi Arkeoloji Dergisi (Özel Sayı I) Erol Atalay Memorial (ed. H. Malay), s.107-112, pl. XXIV-XXVI, fig.1-7.
- Lightfoot 1992** C.S.Lightfoot, Anadolu Antik Camları-Özel Bir Koleksiyon / Ancient Glass of Asia Minor-A Private Collection, Ankara.
- Mazar-Dunayevsky 1964** B.Mazar-I.Dunayevsky, "Ein Gedi- Third Season of Excavations", IEJ XIV (1964) , s.121-130.
- Özet 1988** A.Özet, "Anadolu Medeniyetleri Müzesi'nden Özgün Cam Eserler", Anadolu Medeniyetleri Müzesi 1987 Yıllığı, s.116-126.
- Özet 1998** A.Özet, Dipten Gelen Parlıt-Bodrum Sualtı Arkeoloji Müzesi Cam Eserleri, Ankara.
- Platz-Horster 1979** G.Platz-Horster, "Zu Erfindung und Verbreitung der Glasmacherpfeife", JGS (XXI) 1979, s.27-31.
- Poole 1999** S.L.Poole, Lord Stratford Canning'in Türkiye Anıları (çev. Can Yücel), Tarih Vakfı Yurt Yayınları 83, İstanbul.
- Pottier-Reinach 1887** E.Pottier-S.Reinach, La Necropole de Myrina, Paris.
- Price 1991** J.Price, "Decorated Mould-Blown Glass Tablewares in the First Century A.D.", Roman Glass: Two Centuries of Art and Invention (ed. M. Newby-K. Painter) , London , s.56-75.
- von Saldern 1980** A. von Saldern, Glass 500 B.C. to A.D.1900 The Hans Cohn Collection - Los Angeles / Calif. , Mainz on Rhine.
- Searight 1970** S.Searight, The British in the Middle East, New York.
- Sorokina 1987** N.P.Sorokina, "Glass Aryballoi (First-Third Centuries A.D.) from the Northern Black Sea Region" , JGS (XXIX) 1987, s.40-46.
- Stern 1995** E.M.Stern, The Toledo Museum of Art - Roman Mold-blown Glass - The First through Sixth Centuries, Rome.
- Stern 1999** E.M.Stern, "Roman Glassblowing in a Cultural Context" , AJA 103.3 (1999) , s.441-484.
- Strommenger 1967** E.Strommenger, Gefasse aus Uruk von der Neubabylonischen Zeit bis zu den Sasaniden, Berlin.
- Taşyürek 1973** A.Taşyürek, "Anavarza 1972" , Anatolian Studies XIII (1973) , s.15-17.
- Weinberg 1972** G.D.Weinberg, "Mold-Blown Beakers with Mythological Scenes" , JGS (XIV) 1972, s.26-47.
- Whitehouse 1991** D.Davidson, "Cameo Glass" , Roman Glass-Two Centuries of Art and Invention (ed. M.Newby-K.Painter), London, s.19-32.