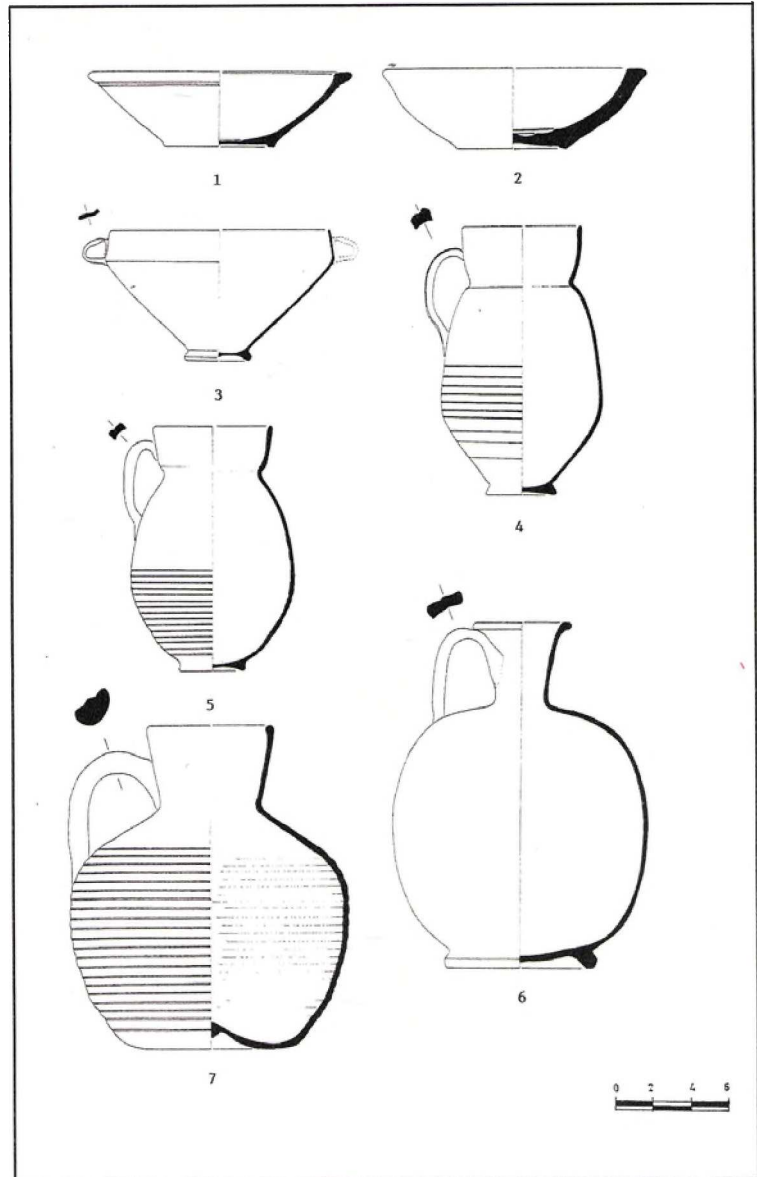


## TİRE'NİN UZGUR KÖYÜ'NDE BULUNMUŞ OLAN M.S.2. YÜZYIL SONU-3.YÜZYIL BAŞINA AİT MEZAR GRUBU

Tire, Bayındır ve Belevi'nin güneyindeki Halkapınar arasındaki araziler antik çağda Ephesos'a aitti<sup>1</sup>. Aynı zamanda bu toprakların içinde antik çağın önemli yerleşim alanları vardı. Belevi yakınlarında bugün Boğaziçi olarak adlandırılan yerden Sardes ile Ephesos arasında önemli bir yol geçmekteydi<sup>2</sup>. Yol, Büyük Kale Köyü üzerinden kuzeydoğuya devam ederek Mesogis eteklerindeki Theira'dan (Tire) geçiyordu. Uzgur Köyü bu antik yolun yakınında ve Boneiton katoikia olarak adlandırılan antik yerleşimin (Büyük Kale ve Küçük Kale köyleri arasında) güneydoğusundadır. Yakınlarındaki Büyükkale, Küçük Kale, Alaylı, Üzümler ve Halkapınar köyleri de antik yerleşimler ve mezarlık alanları içermektedir. Tire Müzesi'nde Uzgur Köyü'nden getirilmiş, içlerinde mezar buluntuları da olan çok sayıda eser bulunmaktadır. Bunlar arasında en önemlisi, 10.1.1981 tarihinde İbrahim Gülmez adlı şahsın Tire'nin Uzgur Köyü'ndeki evinin bahçesinde ortaya çıkarılan mezar odasında ele geçen, 9 adet pişmiş toprak, 17 adet cam ve 3 adet bronz eserden oluşan gruptur.

1(Tire Müzesi Env.No.81/31) ve 2 (Tire Müzesi Env. No.81/30) boyutları ve formları birbirine yakın olan iki kasedir (Çizim: 1). 1'in ağız çapı 14 cm., yüksekliği 4 cm., kaide çapı 5,8 cm. dir. Pembemsi bej renkte, mikalı hamuru, içte ve dışta kırmızı mat firnisi vardır. Kasenin iç kısmı merkeze doğru profillendirilmiştir. Çok az

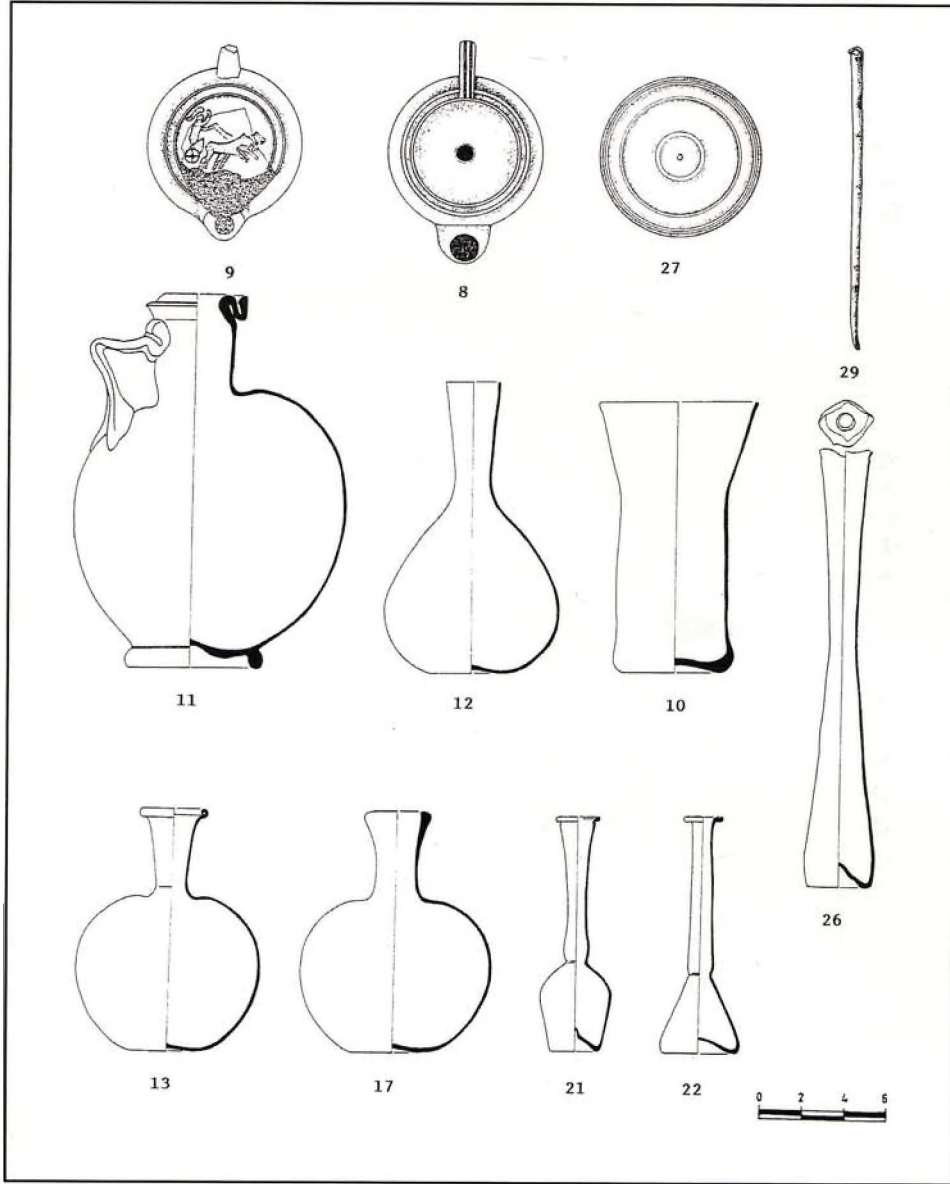


Çizim : 1

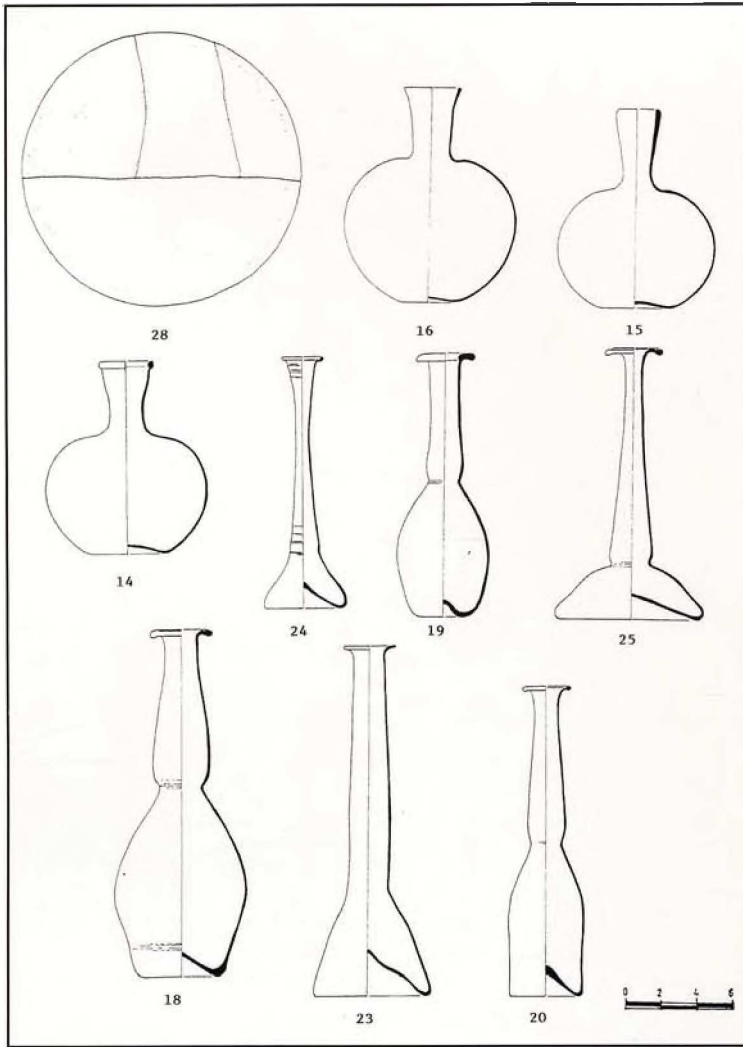
dışa doğru açılan düz dudaklı, hafif S gövde profilli, alçak halka kaidelidir. Tam olan bu kasenin dış yarısı kireç tabakasıyla kaplıdır. Benzer kaseler Demetrias'ta M.S.1. yüzyıldan M.S.2. yüzyılın ilk yarısına kadar tarihlenir<sup>3</sup>. Cosa'daki örnekler ise M.S.3. yüzyıl içlerine verilir<sup>4</sup>. Korint'teki paraleller Doğu Sigillata B grubundadır<sup>5</sup>. Form temel olarak M.S.2. yüzyılın ortasını ve ikinci yarısını gösterir<sup>6</sup>. Doğu Sigillata B.lerden damgasız M.S.1. yüzyılın ilk yarısında yaygındır ve erken 2. yüzyılda kaybolur<sup>7</sup>. Korinth'te Güney Stoa' da bulunmuş olan erken kaseler M.S. 60-80 arasına verilir<sup>8</sup>. Bu tipteki kaselerde S biçiminde profil ve alçak halka kaide karakteristiktir. Ephesos'ta<sup>9</sup> ve başka yerlerde de bu formla karşılarız<sup>10</sup>. 2, 1'e yakın formdadır. Ağız çapı 14 cm., yüksekliği 3,8 cm., kaide çapı 5,9 cm. dir . Üst kısmı düz, dışa çekik dudağı, hafif S profil gösteren gövdesi, alçak halka kaidesi

vardır. Kâsenin iç kısmı merkeze doğru profillendirilmiştir. Hamuru kiremit rengi, mikalı, küçük taş katkılı, kaba ve serttir. Tam olan bu kasenin içi ve dışı kırmızı firnisle kaplıdır. Ephesos'ta bazilika buluntuları arasındaki bu tipteki erken kâseler<sup>11</sup> M.S.1. yüzyılın ikinci çeyreği ve ortası / geç Augustus-Tiberius devirlerine tarihlenir<sup>12</sup>.

Berenice'de bu formdaki damgasız kâselerin çapı 14-22 cm. arasındadır. Burada Doğu Sigillata B2 grubunda değerlendirilirler<sup>13</sup>. Diğer paralellerle beraber<sup>14</sup>, M.S.1. yüzyılın son çeyreğine verilir<sup>15</sup>. Pompei'de ele geçmemeleri nedeniyle Hayes M.S. 80-150 arasını bu form için önerir. 81/31 ve 81/30, form olarak Cosa örneklerine daha yakındır. Diğer paralelleri de dikkate alırsak, M.S.2. yüzyılın sonu-3. yüzyıl başlarını tarih olarak önerebiliriz. 3 (Tire Müzesi Env. No. 85/38) ağız çapı 11,6



Çizim : 2



Çizim : 3

cm., yüksekliği 6,6 cm., kaide çapı 3,2 cm., olan çift kulplu bir kasedir (Çizim: 1). İç doğru meyilli, yüksek ve düz dudağı, konik gövdesi ve küçük halka kaidesi vardır. Pembemsi bej renkteki hamuru mikalıdır. İç kısmı ve gövdenin üst yarısı kırmızı mat firnisle kaplıdır. Tek kulpundan ve gövdesinden parçaların eksik olduğu bu kâse restore edilmiştir. Form keskin omurgalı kâse olarak bilinir<sup>16</sup>. Knossos'ta Augustus öncesinden Claudius devrine kadar örnekleri bilinir<sup>17</sup>. Riley, formun Akdeniz'de M.Ö.2. yüzyılda ortaya çıktığını, olasılıkla Knidos veya Kos Adası orijinli olduğunu<sup>18</sup>, Kenrick ise "Knidos gri seramikler" serisinden olduklarını, bu serinin keskin omurgalı kâseler ile yaygınlık göstererek Ege, Karadeniz, Doğu Akdeniz ve batıda Ostia'ya kadar uzağa gittiğini belirtmiştir<sup>19</sup>. Bu serinin aynı zamanda M.S. erken 2. yüzyılda başlayan "Knidos kabartmalı seramikleri" üretimine önderlik ettiğini de ilave etmiştir. Atina Agorasi'nda Knossos'la çağdaş örnekler vardır<sup>20</sup>. Atina Agorasi'nda Grup F içindeki erken örnek<sup>21</sup> M.Ö.1. yüzyılın son çeyreği ve sonuna verilir<sup>22</sup>. Atina

Agorasi'nda Grup K içindeki örnekler ise<sup>23</sup> 85/38'e benzer ve M.S.3. yüzyıl ortasına aittir<sup>24</sup>. Knossos'ta bu formdaki kâseler Doğu Sigillata B kapları içinde "Knidos tarzı" olarak değerlendirilirler<sup>25</sup>. Kenkhreai'daki örnekler<sup>26</sup> "Ege tarzı" olarak tanımlanır<sup>27</sup>. Bunlar doğu Ege, Labranda, Delos, Samos, Siphnos, Lesbos ve Samaria'da bilinir.

4 (Tire Müzesi Env. No. 81/28 ve 5 (Tire Müzesi Env. No. 81/29) ince duvarlı seramik grubuna giren tek kulplu maşrapalardır (Çizim: 1). 4, mikalı, pembemsi bej renkte hamura ve mat bordo firnise sahiptir. Ağız çapı 6,4 cm., yüksekliği 12,2 cm., kaide çapı 3,4 cm. dir. Tam olan bu maşrapanın kulpunun bulunduğu yarıyı kireç tabakası kaplamıştır. Bu maşrapalarda gövdenin en geniş ve şişkin noktası M.S.1. yüzyılda gövde ortasındadır. Yüzyılın 2. yarısında aşağı doğru iner ve M.S. 3. yüzyılda kaideye yakın noktada torba biçimine dönüşür. Kaide de gittikçe küçülür. Atina Agorasi'nda benzer bir örnek<sup>28</sup> M.S.2. yüzyılın ikinci yarısı ve geç 2. yüzyıla verilirken bir başka örnek<sup>29</sup> Hadrianus devri depozitinden gelmiştir. Bu formdaki ince duvarlı kaplar Korinth'e ithal edilmiş önemli gruplardan birini oluşturur. Bunlarda çarkta yapılmış izler alt gövdeyi kaplar<sup>30</sup>.

5 in ağız çapı 6,3 cm., yüksekliği 13,5 cm., kaide çapı 3,8 cm. dir (Çizim: 1).

Mikalı, pembemsi bej renkte hamura sahiptir. Kırmızı firnis bazı yerlerde korunmuştur. Gövdenin alt yarısı kireç tabakası ile kaplıdır. Korinth'te yerel üretim olan benzer örnek M.S. erken 2. yüzyıldandır<sup>31</sup>. Atina Agorasi'nda M.S.2. yüzyıl ortası ve erken 3. yüzyıl<sup>32</sup>, Stobi'de M.S.2. yüzyılın ilk yarısı<sup>33</sup> ve Knossos'ta M.S. geç 2. yüzyıl ve Hadrianus depozitinden<sup>34</sup> örnekler vardır.

6 (Tire Müzesi Env. No .81/27), ağız çapı 5,2 cm., yüksekliği 17,3 cm., kaide çapı 7,6 cm. olan (Çizim: 1) tek kulplu sürahidir<sup>35</sup>. Mikalı, pembemsi bej renkte hamuru, kırmızı firnisi vardır. Dudak, boyun ve gövdenin yarısı kireçle kaplıdır. Formun Berenice'deki erken örneği M.S. geç 1. yüzyıla aittir<sup>36</sup>. Ostia'da ve Atina Agorasi'nda M.S. 2. yüzyılın ikinci yarısına ait paraleller vardır<sup>37</sup>.

7 (Tire Müzesi Env.No 81/26), içe doğru kıvrılan yuvarlatılmış dudağı, kısa ve geniş boynu, yivlerle süslenmiş şişkin gövdesi, konkav dibi olan tek kulplu mutfak kabıdır (Çizim: 1). Ağız çapı 6,7 cm., yüksekliği 16,2 cm., dip çapı 8 cm. dir. Koyu kiremit rengi, mikalı ve kaba hamurludur. Paralel örnek

Tarsus'tadır ve M.S. geç 2. yüzyıldan geç 3. yüzyıla kadar tarihlenir<sup>38</sup>.

8(Tire Müzesi Env.No.81/32 ) red -on-white tekniğinde, çapı 7,4 cm. olan dekorsuz bir kandildir (Çizim: 2) ve Vindonissa Tip VIII ile tanımlanır. Burun tipi ise Schn. L1'dir<sup>39</sup>. Bu tip eski Yunan kandil formunda gelişmiş bir tip olarak kabul edilir. Daire biçimindeki kandilde yarım daire biçiminde burun vardır. Tasvir alanı dairelerle çevrilidir. Bu tip en erken Tiberius devrinden itibaren görülür<sup>40</sup>. Claudius -Nero devirlerinde de örnekleri vardır . M.S.1. yüzyılın ortasından yüzyılın üçüncü çeyreğine kadar tarihlenirler<sup>41</sup>. Atina Agorası'ndaki paralel için M.S.2. yüzyıl ortasından erken 3. yüzyıla kadar olan zaman dilimi tarih olarak önerilmiştir<sup>42</sup>.

9(Tire Müzesi Env.No. 85/39) da red-on-white tekniğinde, 7,4 cm. çapında bir kandildir. Schn. H'dir. Nike ya da Luna tarafından sürülen iki atın çektiği araba tasvir edilmiştir. Bu dekor Vindonissa tip I ya da IV için alışılmıştır<sup>43</sup>. Bu tipin erken örnekleri M.S. 1. yüzyılın geç yıllarını gösterir<sup>44</sup>. Aynı form üzerinde aynı sahnenin yer aldığı bir kandil Tarsus'tadır<sup>45</sup>. Bu kandilin yer aldığı Tarsus grup XVI, Loeschcke'nin Tip VIII ile aynıdır ve aynı tarihtendir. Knossos'ta M.Ö.1.- M.S. 2. yüzyıla ait karışık dolgudan gelen benzerler olduğu gibi<sup>46</sup>, Traianus devrine tarihlenenler de vardır<sup>47</sup>.

Mezara ait toplam 17 adet cam eser içinde 1 adet bardak, 1 adet sürahi 6 adet şişe ve 9 adet parfüm şişesi vardır. Tümü M.S.2. yüzyılın sonu ve 3. yüzyılın başına ait formları göstermektedir. 10(Tire Müzesi Env. No. 81/14), mavimsi, yeşil renkte cama sahip bir bardaktır ve tamdır (Çizim: 2). Suriye-Filistin camlarının erken serileri içerisindeki bazı bardaklar<sup>48</sup> örneğimize benzer. Bunlar Isings Form 36b'den<sup>49</sup> türemiş olarak kabul edilirler. Isings Form 36 İtalyan orijinli bardakları içerir. İtalya dışında bu formlar daha geç tarihlerde farklı çizgiler gösterirler<sup>50</sup>. İtalya dışında M.S. 2. yüzyılın ilk yarısında buluntu yoktur. Bu yüzyılın sonunda yeni bir form olarak kullandıklarını gösterir<sup>51</sup>. Daha geç olan örnekler de vardır. M.S.2. yüzyılın ikinci yarısından 3. yüzyıl içlerine kadar tarihli örnekleri görülür<sup>52</sup>. Bu tür bardakların geç tarihli formları Isings Form 106 altında toplanır<sup>53</sup>. M.S.4. yüzyılın ikinci yarısı ve erken 5. yüzyıla ait mezar buluntuları arasında yer alırlar.

Açık yeşil renkte, küresel bir sürahi olan 11 (Tire Müzesi Env. No. 85/37)'in gövdesinin büyük bir kısmı eksiktir. Yüksekliği 17,8 cm., ağız çapı 3cm, kaide çapı 6,2 cm dir (Çizim: 2). Bu sürahi formu Isings 52a ile tanımlanır<sup>54</sup>. En erken örnekler M.S.1. yüzyılın ortalarına aittir. Claudius ve Nero

devirlerinden çok sayıda tarihli örnek vardır<sup>55</sup>. Örneğimizin benzerleri Suriye- Filistin camları içinde yer alırlar<sup>56</sup>. 11'in de sahip olduğu biçim imparatorluğun batısında bilinmez. İmparatorluğun doğusunda M.S. 2. yüzyılın ortalarına ve geç zamanlarına ait örnekler vardır<sup>57</sup>. Dışa, aşağıya, yukarıya ve tekrar dışa çekilerek oluşturulan yakalı dudak,damarlı ve geniş bant kulplar ve düz kaide Suriye üretimi olarak kabul edilmez<sup>58</sup>. Afyon Müzesi 'nde bulunan iki şişenin ağız çalışması da böyledir<sup>59</sup>. Geç Roma devrine tarihlenmişlerdir<sup>60</sup>. Kare ya da silindirik şişeler, sürahiler ve aryballoslardaki yakalı dudak için doğu Akdeniz'deki özel bir üretim merkezine işaret ettiği kabul edilir. Nina Sorokina, atölyenin Anadolu kıyılarında olasılıkla Pergamum yakınlarında olabileceğini belirtir<sup>61</sup>.

12 ( Tire Müzesi Env. No.81/15), uçuk yeşil renkte bir şişedir ve tamdır (Çizim: 2). Yüksekliği 13,9 cm., ağız çapı 2,6 cm. dir. Bu tür şişeler Isings Form 104b ile tanımlanır<sup>62</sup>. Genellikle çalışılmamış dudak için görüldüğü bu formdaki şişelerin Karanis örnekleri 12'de olduğu gibi yuvarlatılmış ya da kıvrılmış ağız kenarına sahiptir. Gövde genellikle küreseldir. Bununla beraber geç örneklerde çan biçiminde gövde görülür. M.S. 3. yüzyılda görülmeye başlarlar ve 4. yüzyılda popüler olurlar. Tarihli örnekler M.S. 3. ve 4. yüzyıllardandır<sup>63</sup>.

Açık yeşil renkte cama sahip olan 11,5 cm. yüksekliğinde ve 3,2 cm. ağız çapındaki 13 (Tire Müzesi Env.No. 85/36) (Çizim: 2) ile renksiz camdan yapılmış 10,8 cm. yüksekliğinde ve 3 cm. ağız çapındaki 14 (Tire Müzesi Env. No. 81/18) (Çizim: 3) Isings Form 101 ile tanımlanan küresel şişelerdir<sup>64</sup>. Küresel şişeler, uzun boyları ve yuvarlatılmış dudaklarıyla M.S. 3. yüzyılda görülürler. M.S. 4.yüzyılda da yaygın olarak kullanılırlar. Bazı örneklerde boynun alt kısmı aletle şekillendirilmiştir. Tarihlenebilir buluntular M.S. 3 ve 4. yüzyıllara aittir<sup>65</sup>. Bunların küçük boyutları parfüm şişesi olarak da kullanılmıştır. Örneklerimizle benzerlik gösterenler<sup>66</sup> M.S. 2-3. yüzyıl başlarına aittir.

Renksiz camdan yapılmış, 10,2 cm. yüksekliğinde ve 2,5 cm. ağız çapındaki 15(Tire Müzesi Env. No. 85/35), 12 cm. yüksekliğinde ve 3,2 cm. ağız çapındaki yine renksiz camdan yapılmış 16(Tire Müzesi Env. No. 81/16) ile açık yağ yeşili cama sahip, 11,5 cm. yüksekliğinde, 3,2 cm. ağız çapındaki 17 (Tire Müzesi Env. No. 81/17) Isings Form 104b ile tanımlanır<sup>67</sup>. Bu çeşitte genellikle, buradaki üç örnekte de olduğu gibi (Çizim: 2, 3), çalışılmamış ağız kenarı vardır. Gövdeler formun genel özelliğine uygun olarak küreseldir. M.S.3. yüzyılda görülür

ve M.S. 4. yüzyılda popüler olurlar<sup>68</sup>. Samaria 'da doğuda başka yerlerde örnek vardır<sup>69</sup>.

Açık renkteki 18 (Tire Müzesi Env. No. 81/19), açık mavimsi yeşil renkteki 19 (Tire Müzesi Env.No. 81/22), renksiz camdan yapılmış 20 (Tire Müzesi Env.No.85/33) ve yeşilimtrak renksiz camdan şekillendirilmiş 21 (Tire Müzesi Env.No 81/25) Isings Form B2 A1 ile tanımlanan parfüm şişeleridir<sup>70</sup>. 18' in yüksekliği 19,2 cm., ağız çapı 3,5 cm., 19'un yüksekliği 14,7 cm., ağız çapı 3,3 cm., 20'nin yüksekliği 17 cm., ağız çapı 2,8 cm., 21'in yüksekliği 11 cm., ağız çapı 2,1 cm. dir (Çizim: 3). Her yerde görülmekle birlikte bu form genellikle doğu eyaletlerine aittir. M.S. 2. yüzyıl sonu ve 3. yüzyıl örnekleri fazladır<sup>71</sup>.

22 (Tire Müzesi Env. No. 85/34), 23 (Tire Müzesi Env .No. 81/20), 24 (Tire Müzesi Env. No. 81/24) ve 25 (Tire Müzesi Env. No. 81/21) Isings Form B2 A2 ile tanımlanabilen şamdamlı parfüm şişesinin boynun alt kısmında sıkıştırma izi olan ve düz konik gövdeye sahip bulunan çeşididir<sup>72</sup>. Bu en yaygın parfüm şişesi tipidir. 22'nin yüksekliği 11,2 cm., ağız çapı 1,9 cm., 23' ün yüksekliği 19,3 cm., ağız çapı 3 cm., 24'ün yüksekliği 14 cm., ağız çapı 2,3 cm., 25'in yüksekliği 15,1 cm., ağız çapı 3,2 cm dir. (Çizim: 2,3 ). Form M.S. 1.yüzyılın sonu orijinli olmasına rağmen pek çok tarihi örnek M.S. 2. yüzyılın ikinci yarısı ve 3. yüzyıla aittir<sup>73</sup>. Karanis buluntuları bu çeşidin üretiminin M.S.4 yüzyıla kadar devam ettiğini göstermektedir<sup>74</sup>.

Renksiz camdan yapılmış 22'nin üzeri kireç tabakasıyla kaplıdır. Çok sayıda yakın örneğini saptamak mümkündür<sup>75</sup>. 23 açık yeşil renkte cama sahiptir. Tarihi paralelleri M.S. geç 2.-erken 3. yüzyıla aittir<sup>76</sup>. Buna boyut, cam yapısı, renk ve işçilik açısından çok benzeyen bir örnek yine Uzgur Köyü'nde bulunmuştur ve Tire Müzesi'ndedir<sup>77</sup>. Açık yeşil renkte camdan yapılmış 24, biçimlendirilirken eğrilmiştir. M.S.2-3 yüzyıllara ait benzerleri vardır<sup>78</sup>. 25 mavimsi - yeşil camdan yapılmıştır. Tarihi örnekler M.S. 2. yüzyılın 2. yarısı ve erken 3. yüzyıla aittir<sup>79</sup>. Tire civarında bulunmuş cam parfüm şişeleri arasında benzeri vardır<sup>80</sup>.

Uçuk mavimsi yeşil camdan yapılmış olan, 21 cm. yüksekliğindeki 26 (Tire Müzesi Env. No. 81/23) Isings Form B2 B1 ile tanımlanır<sup>81</sup>. Bu tipin örnekleri batıda ve doğuda ele geçmiştir. Çoğunda gövde boyundan daha geniş değildir. Form M.S.1. yüzyıl orijinlidir. Tarihi örnekler M.S. 2. yüzyılın ikinci yarısı ve erken 3. yüzyıla aittir<sup>82</sup>. Karanis buluntuları M.S.4. yüzyılda da var olduklarını gösterir<sup>83</sup>. 26'nın ağız kısmı, olasılıkla içindeki sıvının kolayca boşaltılabilmesi için, farklı şekillendirilmiştir (Çizim: 2) .

Mezarın 3 adet bronz eserinden 2 tanesi ayna,

1 tanesi de iğnedir (biz ya da saç iğnesi). Mezarların dışında aynalara az rastlanır. Bu mezarda bulunmuş olan ve 27 (Tire Müzesi Env. No. 81/23), 7,7 cm. çapında ve 28 (Tire Müzesi Env.No. 85/40), 15,6 cm çapındadır (Çizim: 2,3). Dekorları arka yüzeylerindeki dairesel yiv çiftlerinden oluşan sade örneklerdir. 27'de kulp yeri de mevcuttur. Bu form ve dekora sahip aynaların Klasik Dönemden beri kullanıldığını Korinth ve Tomis örnekleri gösterir<sup>84</sup>.

29 (Tire Müzesi Env.No. 81/24) mezarın bronz eserlerinden bir diğeridir(Çizim: 2). 14,6 cm. uzunluğundaki bu bronz iğne, biz yada saç iğnesinin yuvarlak gövdesi ve kıvrık sivri ucu vardır. Daha kalın olan üst kısmı kıvrılarak delik yeri oluşturulmuştur. Klasik Dönemden beri hemen her yerde bilinen bu bronz iğnelerin örneğimize benzeyen çağdaşları Korinth'te görülür<sup>85</sup>.

Uzгур Köyü'nde bulunmuş olan bu mezar grubu içerdiği eserlerin zenginliği, çeşitliliği ve çağdaş formların tipoloji ve kronolojileri açısından önemlidir. Grubun verdiği bilgilerle, uzun süre saklanması ve korunması oldukça güç olan 17 adet cam eserin gösterdiği ve tarihli diğer paralel örneklerin de desteklediği gibi önerilecek tarih M.S. 2. yüzyılın sonu-3. yüzyılın başlarıdır. Seramikler arasında aynı form ve aynı boyuttaki iki kâsenin (1 ve 2), aynı formda iki adet tek kulplu mağrapanın (4 ve 5), aynı boyuttaki ve teknikteki iki kandilin (8,9) olması cam eserler içinde de şişelerin (13,14 ile 15, 16, 17) bulunması cenaze töreni sırasında mezar hediyesi olarak mezara konulmak amacıyla aynı zamanda satın alınmış olduklarını gösterir. Uzгур Köyü'nde bulunmuş olan ve aralarında mezar buluntularının da var olduğu çok sayıda eser bugün Tire Müzesi'nde korunmaktadır. Sunulmuş olan bu mezar grubu aralarında sayıca en fazla esere sahip olmaktadır. Verdiği sonuçlar da kronolojik ve tipolojik açıdan olduğu kadar araştırılmamış bu yer bakımından da önem taşımaktadır.

#### NOTLAR

\* Doç.Dr.Binnur GÜRLER, M. Kemal Caddesi, No:43/3 35040 Bornova/İZMİR/TÜRKİYE

1 Keil/Premmerstein 1914, 82.

2 Keil/Premmerstein 1914, 85.

3 Elwanger 1981, Teil I, 50; Teil II, Taf.31 no.III.44.

4 Dyson 1976, Fig.62 no.LS 94.

5 Slane 1990, Fig.6 no.100.

6 Slane 1990, 51.

7 Slane 1990, 49.

8 Hayes 1973, 456.

- 9 Mitsopoulos-Leon 1991, 95, Taf.162 H195.  
 10 Hellström 1965 nr.218; Wiegand/Schrader 1904 nr.139; Robinson 1959, F15 (B) and G24 (A); Hayes 1973, 149, 150, 154; EAA I 1981, Form 16.  
 11 Mitsopoulos-Leon 1991, Taf.161 H193.  
 12 Mitsopoulos-Leon 1991, 105.  
 13 Riley 1979, Fig.46 no.B362.  
 14 EAA I 1981 Form 80; Robinson 1959 M31; Vanderhoeven 1976 no.254.  
 15 Riley 1979, 422.  
 16 EAA I 1981, Tav.XCVII no.3  
 17 Hayes 1971, Fig9 no.8, Fig.15 no.24  
 18 Riley 1979, 284.  
 19 Riley 1979, 58.  
 20 Robinson 1959, F29-32.  
 21 Robinson 1959, 10.  
 23 Robinson 1959, Pl.12 K28.  
 24 Robinson 1959, 58.  
 25 Hayes 1983, Fig.17 no.213.  
 26 Adamsheck 1979, Pl.37 no.R 62.  
 27 Adamsheck 1979, 132.  
 28 Robinson 1959, Pl.21 M80.  
 29 Robinson 1959, Pl.172 no.8.  
 30 Slane 1990, Fig.22 no.198.  
 31 Slane 1990, Fig.23 no.203.  
 32 Robinson 1959, Pl.9 J43.  
 33 Anderson-Stojanovic 1992, Pl.26 no.223.  
 34 Sackett 1992, Pl.172 no.7, Pl.184 no.2.  
 35 EAA I 1981, Tav.IX no.4.  
 36 Riley 1979, Fig.138 no.1136.  
 37 De Luca 1970, DTav.XXI no.374; Robinson 1959, P.21 M82.  
 38 Goldmann/Jones 1950, Fig.161 no.788.  
 39 Loeschcke 1919, 237, Abb.7.  
 40 Loeschcke 1919, 239.  
 41 Loeschcke 1919, Taf.VI no.57.  
 42 Robinson 1959, Pl.45 J63.  
 43 Loeschcke 1919, Taf.X no.156.  
 44 Loeschcke 1919, 217.  
 45 Goldmann/Jones 1950, Pl.101 no.199.  
 46 Sackett 1992, Pl.239 no.361.  
 47 Sackett 1992, Pl.239 no.361.  
 48 Hayes 1975, Fi.3 no.140.  
 49 Isings 1957, 50.  
 50 Isings 1957, 51.  
 51 Isings 1957, 51.  
 52 Isings 1957, 52.  
 53 Isings 1957, 129.  
 54 Isings 1957, 69.  
 55 Isings 1957, 70.  
 56 Hayes 1975, Fig.4 no.146, 147.  
 57 Hayes 1975, 37.  
 58 Hayes 1975, 37.  
 59 Lightfoot 1990, Fig. 6, 7.  
 60 Lightfoot 1990, 10.

- 61 Sorokina 1987, 42.  
 62 Isings 1957, 123.  
 63 Isings 1957, 124.  
 64 Isings 1957, 119.  
 65 Isings 1957, 120.  
 66 Hayes 1975, Pl.15 no.202; Bucovala 1968, no.76; Lightfoot/Aslan 1992, no.128.  
 67 Isings 1957, 123.  
 68 Isings 1957, 124.  
 69 Özet 1987, no.18; Lightfoot/Aslan 1992, no.70; Hayes 1975, Pl.26 no.289; Crowfoot 1957, Fig.95.9-10.  
 70 Isings 1957, 97.  
 71 Hayes 1975, Fig.16 No.501; Vessberg 1956, Fig. 50.6, 8.12; Dragendorf 1903, Fig. 173; von Saldern 1962, Fig.9, Pl. 6,8; Gürler 1998, 99-105  
 72 Isings 1957, 98.  
 73 Vessberg 1957, 193; Crowfoot 1957, 38.  
 74 Harden 1936, 274.  
 75 Lightfoot/Aslan 1992, no.41; Akat/Firatlı/Kocabaş 1984, no.137; Gürler

#### BİBLİYOGRAFYA

- Adamsheck 1979** B.Adamsheck, *Kenchreai, Eastern Part Of Corinth IV, The Pottery*, Leiden 1979  
 Akat/Firatlı/Kocabaş 1984  
 Y.Akat /N.Firatlı/H.Kocabaş Collection, İstanbul 1984.
- Anderson-Stojanovic 1992** V.R Anderson-Stojanovic, *Stobi, The Hellenistic and Roman Pottery*, Oxford 1992.
- Bucovala 1968** M.Bucovala, *Vase Antice de sticla la Tomis Constanta 1968*
- Calvi 1968** M.C. Calvi, *I vetri romani del Museo di Aquileia*, Pubblicazioni dell'Associazione nazionale Per Aquileia 7(1968).
- Clairmont 1963** C.W.Clairmont, "The Excavations at Dura-Europos, Final Report IV, Part V, The Glass Vessels", New Haven 1963.

- Crowfoot 1957** G.M. Crowfoot, "The Glass", J.M. Crowfoot/ K.M.Kenyon, Samaria-Sebaste III, The Objects From Samaria, London 1957, 403-422.
- Davidson 1952** G.R.Davidson, "Glass Vessels", Corinth XII, The Minor Objects, Princeton 1952-76-122.
- Dragendorf 1903** H. Dragendorf and other, Thera II, Theraeische Graber, Berlin 1903.
- Dyson 1976** S.L.Dyson. Cosa: The Utilitarian Pottery, Memoirs of the American Academy in Rome (MAAR) Vol. XXXIII, Rome 1976.
- EAAI 1981** Atlante delle forme ceramiche I, 1981.
- Eiwanger 1981** J.Eiwanger, Demetiras IV, Keramik und Kleinfunde aus der Damokratia-Basilika in Demetiras, Bonn 1981
- Goldmann/Jones 1950** H. Goldmann/F.F. Jones, Excavations at Gözli Kule Tarsus I, The Hellenistic and Roman Periods Princeton 1950.
- Gürler 1998** B. Gürler, Tire Müzesi Cam Eserleri, Ankara 2000
- Harden 1936** D.B Harden, Roman Glass Form Karanis, University of Michigan Studies, Hummanic Series 41, Ann Arbor 1936
- Hayes 1971** J.W Hayes," Four Early Roman Groups From Knossos" BSA 66, 1971, 249-275. Pl.38-41,
- Hayes 1973** J.W.Hayes, "Roman Pottery From The South Stoa at Corinth " Hesperia 42, 1973, 416-470
- Hayes 1975** J.W Hayes , Roman and Pre-Roman Glass in the Royal Ortario Museum, Toronto 1975
- Hayes 1983** J.W Hayes," The Villa Dionysos Excavations , Knosos : The Pottery ", BSA 78, 1983, 97-169, Pl.5-7.
- Hellström 1965** P. Hellström, Labraunda: Pottery of Classical and Later Date, Vol .II, Part I, Lund 1965.
- Isings 1957** C. Isings, Roman Glass From Dated Finds, Archaeologia Traiectina II, Groningen/Djakartka 1957.
- Keil/Premmerstein 1914** J. Keil/A.von Premmerstein, Bericht über eine dritte Reise in Lydien, Wien 1914.
- Lightfoot 1990** C. S. Lightfoot, "Some Types Of Roman Cut-Glass Vessels Found In Turkey", I. Uluslararası Anadolu Cam Sanatı Sempozyumu, 26-27 Nisan 1988, İstanbul 1990, 9-15, 103-104.
- Lightfoot/Arsilan 1992** C. S. Lightfoot, M. Arslan Ancient Glass of Asia Minor: The Yüksel Erimtan Collection, İstanbul 1992.
- Loeschcke 1919** Lampen aus Vindonissa, Zürich 1919.
- De Luca 1970** S. De Luca (Ed.), Ostia II, Seminario di Archeologia E toria Dell'Arte Greco e Romana Dell'Universita di Roma 16, Studi Miscellanei, Anno Academico 1968-1969, Roma 1970.
- Mitsopoulos-Leon 1991** V. Mitsopoulos-Leon, Die Basilika am Staatsmarkt in Ephesos, Kleinfunde, FiE IX 2/2, Wien 1991.

- Özet 1987** A. Özet, "Ankara Anadolu Medeniyetleri Müzesi'ndeki Cam Örnekleri İle Antik Çağda Cam Yapımı", *Belleten* LI/200 (1987), 587-607.
- Riley 1979** J. A. Riley, "Coarse Pottery", *Excavations at Sidi Khrebish Benghazi (Berenice) Vol.II*, Tripoli 1979, 91-465.
- Robinson 1959** H. S. Robinson, *The Athenian Agora V, Pottery of the Roman Period, Chronology*, Princeton 1959.
- Sackett 1992** L. H. Sackett, *Knossos From Greek City To Roman Colony, Excavations at the unexplored Mansion II*, Oxford 1992.
- von Saldern 1962** A. von Saldern, "Glass From Sardis", *AJA* 66 (1962), 5-12.
- von Saldern 1968** A. von Saldern, *Ancient Glass in the Museum of Fine Arts*, Boston 1968.
- Slane 1990** K. W. Slane, *The Sanctuary of Demeter and Kore, The Roman Pottery and Lamps, Corinth Vol. XVIII, II*, Princeton 1990.
- Sorokina 1987** N. P. Sorokina, "Glass aryballoi (first-third century A.D.) from the Northern Black Sea Region", *JGS* 29 (1987), 40-46.
- Vanderhoeven 1976** M. Vanderhoeven, "La terresigillée lisse. Campagne de fouilles de 1963 a 1974 in J. Mertens (Ed.) *Ordonna V, rapportset etudes*, Rome 1976, 79-182.
- Vessberg 1956** O. Vessberg, "Glass: Typology-Chronology", O. Vessberg/A. Westholm, *The Swedish Cyprus Expedition IV, Part 3, The Hellenistic And Roman Periods in Cyprus*, Lund 1956, 128-175.
- Wiegand/Schrader 1904** Th. Wiegand/H. Schrader, *Priene, Ergebnisse der Ausgrabungen und Untersuchungen in den Jahren 1895-1898*, Berlin 1904.