

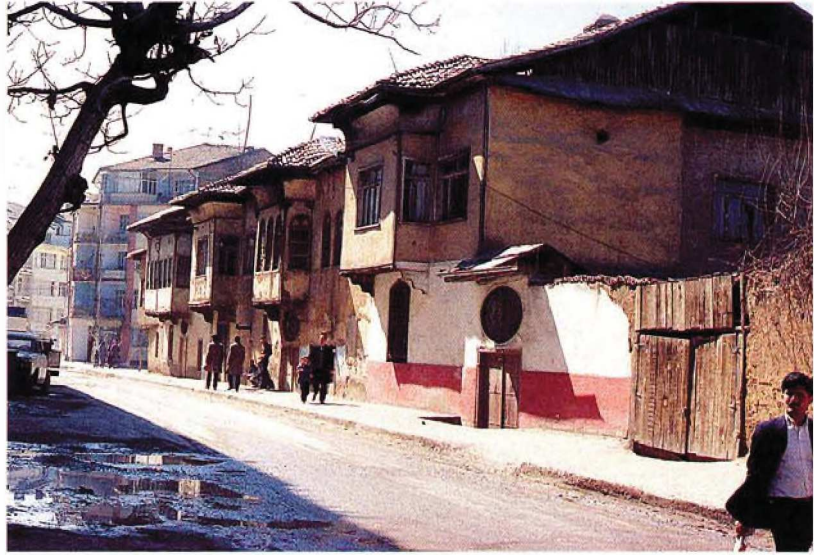
## GELENEKSEL MALATYA EVLERİNDE CÜMLE KAPILARI

Kapılar; herhangi bir kapalı mekanın dışa açılmasını sağlayan mimari öğelerdir. Geleneksel Türk evlerinde bir bütün olarak düşünülen avlu ve kapalı kullanım alanlarına girişi sağlamakta önemli bir öğe olan cümle kapıları, üzerindeki fonksiyonel ve bezemeli elemanlarıyla üstün bir sanat zevki yansıtır. Endüstrileşen toplumumuzda hızlı bir kültür değişimi yaşanmakta olup, bu değişimler geleneksel mimarimizi de etkilemektedir. Yok olmaya yüz tutan Malatya evlerinin cümle kapıları, bunların üzerinde yer alan elemanlar ile kapılara ve eşliğe dair inanışlar, uygulamalar gizemini günümüze kadar korumuşlardır.

Malatya merkez, Battalgazi, Orduzu, Yeşilyurt ve Gündüzbey yerleşim alanlarının geleneksel konutları, en iyi örneklerle günümüze ulaşmıştır.

Malatya; Doğu Anadolu Bölgesi'nin Yukarı Fırat Havzası'nda ve Adıyaman, Malatya, Elazığ, Bingöl, Muş, Van çöküntü alanının güneybatı ucunda yer almaktadır. Yapılan arkeolojik kazıların sonuçlarına göre, yerleşimin M.Ö. 7000'de Caferhöyük'te başladığı belirlenen Malatya; Geç Hitit Çağında Aslantepede çok parlak bir dönem geçirmiştir. Roma Devri'nde bugünkü Eski Malatya (Battalgazi) şehri kurulmuş; 1883'ten sonra şehir şimdiki yerleşim yeri olan Aspuzu'ya taşınmıştır<sup>1</sup>.

Malatya evleri; sokağa cepheli, bitişik veya ayırık nizamda, arkasında ya da yanında bahçesi olan iki katlı evlerdir. Bazı örnekleri köşk bölümü ile birlikte üç katlı özellik gösterir. Taş daima temel

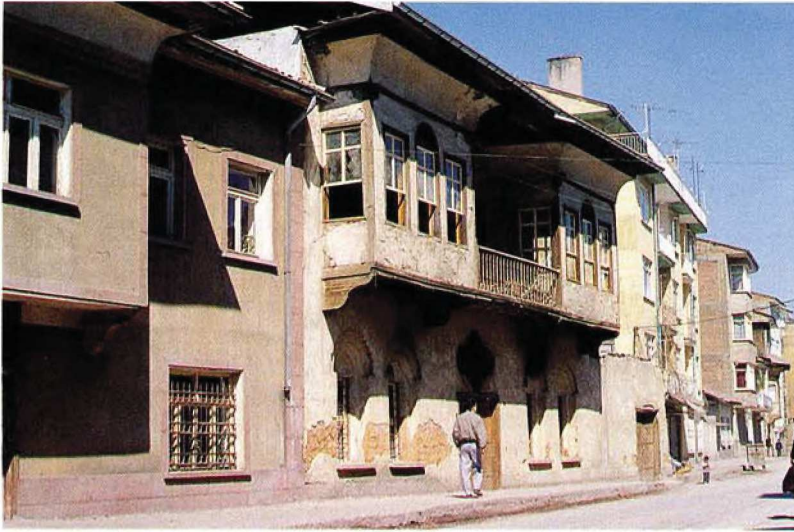


Resim 1 : Malatya Merkez Sinema Caddesi'ndeki geleneksel konutlar

yapı malzemesidir. Kerpiç duvarlar, taş temel üzerinde 50-90 cm. kalınlıktadır. Duvarları bağlayan hatillar, iç-dış doğramaları, tavan, döşeme, seki ve merdivenler ahşaptır. Alt katta kiler, ambar ve tandır bölümleri yer alır. Bu odalardan birisi hızna odası'dır ve evin kiler fonksiyonunu gören yerdir. Birinci katta sofa, baş oda, odalar ve eyvan adı verilen kemerli açık bölüm yer alır. Odalardan birine kış damı adı verilir. Odalarda seki, yüklük ve gusülhaneler bulunur. Alaturka kiremit kaplı olan çatının ucunda ise yere doğru sarkan ahşap oyma dantela şeklinde süslemeler vardır<sup>2</sup> (Resim: 1-3).

Malatya evlerinde avlu kapıları çift kanatlı veya tek kanatlıdır. Tek kanatlı kapılar genelde evin kapalı bölümünde kullanılır.

Kapılarda tokmak, şakşak, anahtar gireceği,



Resim 2 : Malatya Merkez Sinema Caddesi'ndeki geleneksel konutlar

kabara, firenk (kilit), zirza (sürgü) yapım ve süsleme elemanlarıdır. Kanatlı kapılar büyüklük olarak standart bir ölçü göstermez. Ancak, bir at süsleme unsurlarına ve demir işçiliğine pek az rastlanır. Çift kanatlı kapılar ise avluya sokaktan girişleri sağlar. Burası, evi dış dünyaya bağlayan kapıdır ve yörede cümle kapısı ya da çatal kapı adıyla anılır.

Kapılarda yapım malzemesi olarak ahşap ve demir kullanılmıştır. Kanatlar, yanyana dizilmiş tahtaların arkadan üç yada dört kuşakla bağlanmasıyla oluşturulur. Dıştan ise bu kuşakların üzerine rastlayacak biçimde, kabara adı verilen iri başlı dövme çiviler (mih) çakılarak tahtalar kuşaklara sabitlenir. Kapının çerçevesini oluşturan kasanın sövelerine (pervaz) kuşaklar hizasında gullep denilen demirden bağlantı halkaları çakılır. Kanatların dış yüzünde sıralanan kabaraaların hemen üzerinde ireze (karka burnu) denilen bağlantı demirleri bulunur. Kanatlar buralardan gulleplere takılır. Kasanın lentosuna kapı başlığı, alt kısmına eşik, sövelerine ise pervaz ya da yan ağaç adı verilir. Kapılar standart ölçü göstermez. Yalnız bir at arabası veya yük hayvanının rahatça geçebileceği büyüklükte yapılır (Resim: 4).

Kapı elemanlarını hem fonksiyonel hem de süsleme amacı taşıyan öğeler olarak ele almak gerekir. Çünkü bunlar; yani kapı tokmakları, aynalar, şakşaklar, anahtar girecekleri sadece belirli bir işi gören demir parçaları olmaktan öteye, üzerlerindeki oyma ve motiflerle zengin bir sanat zevkini yansıtır (Resim: 5).

**KABARALAR:** Dövme demirden

yapılmış çivilerdir. Buna mih da denilir. Kabaralar, paslanmamaları için kapıya çakılmadan önce kalaylanır<sup>3</sup>. Kanatları meydana getiren tahtaları başlağan kuşağa çakılan çiviler, kuşağı delerek arkadan dışarı çıkar ve çivinin dışarıda kalan kısmı kıvrılarak perçinlenir. Böylece kabaraalar bir yandan kapıları kuşağa bağlarken, bir yandan da kanatların sarkmasını önler. Diğer bir özelliği ise süs unsuru olarak kullanılmasıdır. Kabaraalar kanatlarda üç veya dört sıra halinde birbirlerine paralel olarak sıralanır. Malatya evlerinin cümle kapılarında görülen kabaraaları

şu alt gruplara ayırabiliriz:

**Yarım Küre Başlıklı Kabaraalar:** İşlemeli ve işlemez olmak üzere iki gruba ayrılır. Bu tür kabaraalarda çoğunlukla çizgisel olarak girdap motifi işlenmiştir.

**Demir Bir Kuşak Üzerine Çakılan Kabaraalar:** Baklava dilimi başlıklı, kesik piramit başlıklı örnekleri görülen bu kabaraaların bazılarında iki ya da üç profille kademelenme görülür.

**KAPI TOKMAKLARI:** Döküm ve dövme gibi iki teknikle yapılan tokmaklara Malatya'da kapı tokmağı ya da kapı döğeceği adı verilir. Anadolu halk sanatının ve estetik zevkinin bir örneği olan kapı tokmaklarını<sup>4</sup>, evlerin cümle kapılarının hemen hemen hepsinde görmek olasıdır. Kapı tokmağının ana fonksiyonu, ses çıkartmaktır. Hareketli kısım, sabit kısım ve tokmağın değıdiği yerde daha çok ses çıkmasını sağlayan bir kabaraadan oluşur. Malatya kapılarında görülen tokmakları, form ve yapım tekniklerine göre ayırmak olasıdır: S Kıvrımlı Tokmaklar: Dövme demirden yapılan



Resim 3 : Malatya Merkez Sinema Caddesi'ndeki Arpacılar Konağı





Resim 4 : Malatya evinde cümle kapısı bu tokmaklar, sade bir işçilik özelliği gösterir. Bir-iki veya daha fazla kıvrıma sahip olanları mevcuttur. Bir veya iki gullep ile kapıya sabitlenen bu tokmakların kare prizma formulu bir başlığı vardır (Resim: 6).

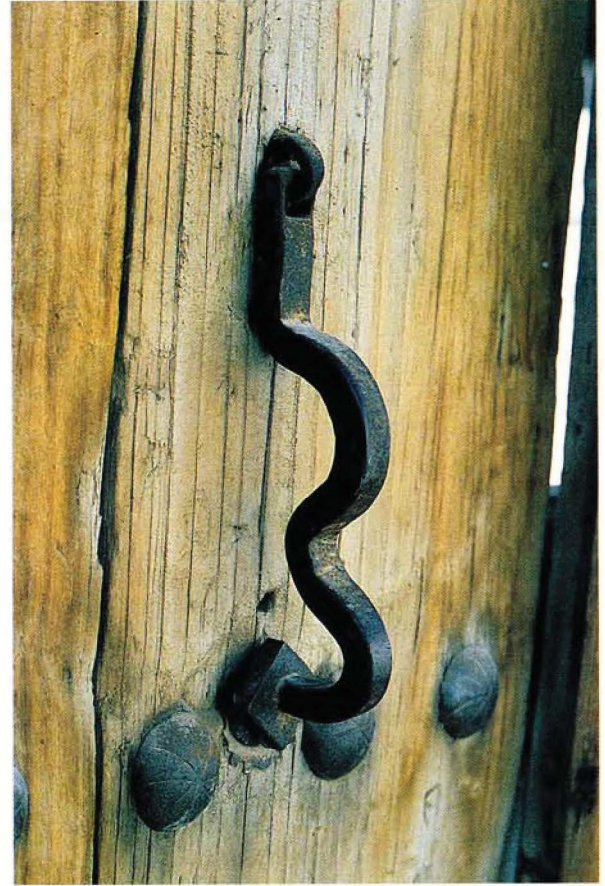
Halka Formlu Tokmaklar: Beş ayrı stil özelliği yansıtan bu tip tokmakların tamamı tunç döküm tekniğiyle yapılmıştır. Birinci gruba giren tokmaklar alttan başlayıp iki yandan yukarı doğru çıkan ve uçları dışa doğru volüt yapan yürek formulu bir halka ile stilize çiçek formulu, kapıya çivilerle sabitleştirilmiş göbek adı verilen parçadan meydana gelir (Resim: 7). İkinci grup tokmaklar form olarak birinci gruba aynı özelliktedir. Yalnız



Resim 5 : Malatya evlerinin kapılarındaki metal elemanlar

detaylarda farklılıklar görülür. Yürek formulu halkanın gövdesi kabartma, bitkisel (ampire) kıvrımlarla doldurulmuştur. Ayrıca ayna ve halka gövdesi üzerinde iç içe dairelerden oluşan geometrik bezemeler de yer alır (Resim: 8). Üçüncü grup tokmalarda ayna (göbek) bulunmaz. Bunun yerini bir bağlantı demiri almıştır. Form olarak armut biçimini andırır. Kapıya değen kısmına, fazla ses çıkarmak amacıyla, bir kabara çakılır (Resim: 9). Dördüncü grup örneklerinde, gövde üzerinde profiller de yer alır. Bağlantı demiri aşağıya doğru uzatılarak, daha fazla ses çıkartmak için kullanılan kabara görevini de üstlenir. Bu formu; Batılılaşma Dönemi natürmort resimlerindeki vazolarda görüyoruz<sup>5</sup>. Bu grubun bir başka stilinde ise, diğerlerine göre daha sade görünüşlü olan halka, yaprak formulu olan aynanın alt kısmına tutturulmuştur. Daha fazla ses çıkartmak için kullanılan kabara yerini, burada yaprak formulu aynaya benzeyen, ancak daha küçük boyutlu bir eleman almıştır. Beşinci grup tokmalarda; tamamen plastik bir ifade yansıtan, stilize bitkisel motiflerle bezeli halka, diğer örneklerde görülmeyen, yüksek kabartmalı bir ayna ile bütünleşir (Resim: 10).

Hanımeli Formlu Tokmaklar: Döküm tekniğiyle yapılan bu tokmaklar, form itibariyle birbirine benzemekle beraber detaylarda farklılıklar taşır.



Resim 6 : S kıvrımlı tokmak



Hafif kapalı duran elin içinde daima bir top mevcuttur. Topun kapıya değdiği yerde, kapıya sabitlenmiş bir kabara bulunur. Parmaktaki yüzük bazen orta, bazen de yüzük parmağında bulunur. Bu yüzükler form açısından birbirine benzerler. Diğer farklılıklar bileklerde dir. Bazen bir inci dizisi, bazen de kabartma bir bileklik görülür (Resim : 11). Hanımelerini Anadolu'nun hemen hemen her şehrindeki kapılarda görmek mümkündür<sup>6</sup>.

Hiçbir Gruba Dahil Edilemeyen Tokmaklar: Karşılaştığımız iki örnek değerlendirmede hiçbir gruba dahil edilememiştir. Piring döküm tekniği ile yapılan bu tokmaklar, diğerlerine göre daha geç tarihli olmalıdır. Birinci örnek, üst ve alt kenarı birbiriyle eşit olmayan altıgen formlu ve



Resim 7 : Halka formlu tokmak

bezemesizdir. Yürek biçiminde halkasıyla ters yönlü aynadan oluşan ikinci örnek ise diğer örnekte olduğu gibi bezemesizdir (Resim: 12).

**ŞAKŞAKLAR:** Kalın sacdan yapılmış bir aynanın ortasına çakılan maşa biçimli bir çivi ve bu çivinin başına geçirilen halkadan meydana gelen sisteme şakşak veya şakşıka adı verilir. Şakşaklar, kanat üzerinde bulunan tokmağın biraz altında, her iki kanatta da simetrik olarak yer alır. Tokmaklara nazaran daha az ses çıkarır. Fonksiyonel amacı kapı kanatlarını çekerek açıp kapamadır. Bu elemanların asıl dikkat çeken bölümü

aynalarıdır. Aynalar kalın sacdan kesilerek ve zimba ile delinerek şekillendirilir. Farklı şekilde bezenir. Kimi zaman üstünde bazen altında bazen de hem üstünde hem de altında simetrik olarak dışarı doğru volüt yapar. Delikli aynanın altına kadifeden bir astar yerleştirilerek renkli bir görünüm elde edilir (Resim: 13,14).

**DİĞER ELEMANLAR:** Kapıların yapım şekli ve bezeme olarak şakşakların aynalarında gördüğümüz özelliği yansıtan diğer bir unsur da anahtar girecekleridir. Kalın sacdan kesilen ve ortasında anahtarların girebileceği bir delik bulunan bu elemanların altı ve üstü ters yönlü volütlerle şekillendirilmiştir. Kapıda yer alan ve açma-kapama mekanizması olarak işlev gören diğer bir eleman



Resim 8 : Halka formlu tokmak

da kilittir. Buna Malatya'da firenk ya da firengi ismi verilir. Firengi dövme demirden yapılmış kilit ve mandal aynasından oluşur. Bazı örneklerin mandal kolu üzerinde çizgi bezemeler de bulunur (Resim: 15).

Yukarıda değindiklerimizin dışında Malatya'da bahçe kapılarında görülen bir kilit mekanizması da pağa'dır. Pağa, ceviz ağacından oyularak yapılır. Zoğna denilen bir sürgüsü ve ağaçtan bir kilidi bulunur. Günümüzden 20-25 yıl önce avlu kapılarında da kullanılmakla beraber şimdilerde bahçe kapılarında kullanılmaktadır<sup>7</sup>.





Resim 9 : Halka formlu tokmak

Kapı ve eşiğe dair, bu iki öğeden hareketle söylenen deyimler, sözler ve beddualar da ilgi çekicidir:

Gelin eşikten atlayıncaya kadar, nereye gideceği belli olmaz.

Avrat malı, dış kapının mandalı.

Çalma elin kapısını çırtık ile, çalarlar kapını tokmakla.

Kapısı açık, hanesi şen.

Eşiğe turab olmak.

Eşiğe yüzünü sürmek.

Yükünü kapının önüne yığmak.



Resim 10 : Hanmeli formlu tokmak

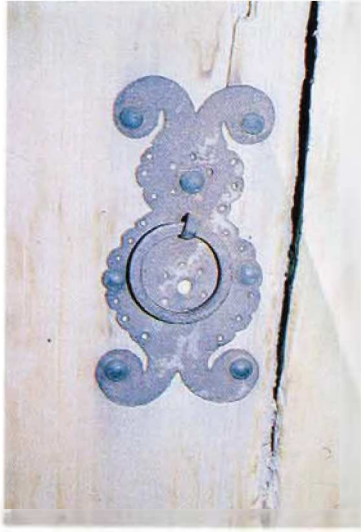


Resim 11 : Halka formlu tokmak



Resim 12 : Yürek formlu tokmak

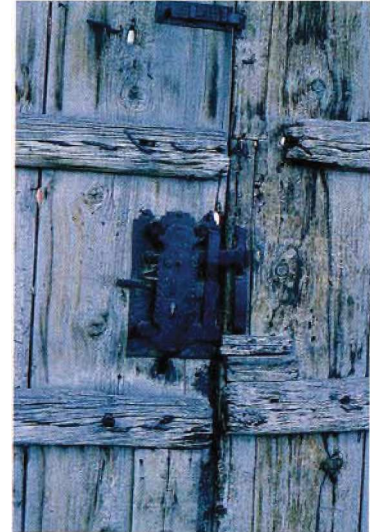




Resim 13 : Şakşak



Resim 14 : Şakşak



Resim 15 : Frenk

Kapısı kapanasica.

Kapının önü kuş pisliği ile sıvanasica.

Kapı kapı döşüresin (dilenesin).

Düğünlerde kına gecesinde söylenen bir gelin övme türküsünün sözleri ise şöyledir:

"Atladı geçti eşiği

Sofrada kaldı kaşığı

Bizim evin yakışığı

Kız anam kınan kutlu olsun"

Geleneksel Malatya evlerinin metal kapı elemanları, iki teknikte yapılmıştır. Bunlar dövme demir ve piring döküm ya da demir döküm tekniğindedir. Dövme demir tokmak, şakşak, kabara, kös ve frenk yapımında; dökme piring ve demir başta hanımeli formu tokmaklar olmak üzere yalnızca tokmaklarda kullanılmıştır. Süslemede üç farklı üslup görülür. Bunlar çizgisel, alçak ve yüksek kabartmadır. Hanımeli formu olanlar dışında süsleme bitkisel karakterlidir. Bunları stilize ve realist olmak üzere ikiye ayırmak olasıdır. Geleneksel kapılarda görülen hanımeli ve barok karakterli elemanlar Anadolu'da 18. yüzyıldan itibaren görülmeye başlarken, dövme demir işçiliğini yansıtan örnekler Anadolu'nun yüzlerce yıllık geleneksel sanat zevkini günümüze taşımışlardır. Malatya evlerinin cümle kapıları, kapının sadece eve giriş çıkışta kullanılan bir eleman olmayıp, bezeme unsurları, ev, kapı ve eşik hakkındaki inanç ve uygulamalarıyla bu bölgenin sanat zevkini ve geleneklerini de yansıtmaktadır. Bugün kapılar ve üzerindeki süslemeler giderek yok olmaktadır. Ahşap yapı malzemesinin yerini demir, şakşak ve tokmakların yerini de ziller almaktadır.

#### NOTLAR

- \* Dr. Adil ÖZME, Sanat Tarihçisi, Anıtlar ve Müzeler Genel Müdürlüğü, 2. TBMM Ulus/Ankara/TÜRKİYE

Hüseyin ŞAHİN, Antropolog, Müze Müdürlüğü, Malatya/TÜRKİYE

- 1 Bkz. Malatya İl Yıllığı 1989, Malatya 1989, s.48-49
- 2 Osman Özbek, "Malatya'nın Eski Evleri", I. Battalgazi ve Malatya Çevresi Halk Kültürü Sempozyumu, İstanbul 1987, s.44-49
- 3 Kutlu Özen, "Divriği Demirci Esnafının Geleneksel Kapı Süsleme Sanatı", Türk Folkloru Araştırmaları 1985/1, Ankara 1985, s.139
- 4 Zahide Akkoyunlu, Geleneksel Urfa Evlerinin Mimari Özellikleri, Ankara 1989, s.139
- 5 Bkz. Rüçhan Arık, Batılılaşma Dönemi Anadolu Tasvir Sanatı, Ankara 1988, s.16
- 6 Semavi Eyice, "Türk Kapılarının Madeni Süsleri", Sanat Dünyamız, Sayı 1, İstanbul 1974; Halit Çal, "Şanlıurfa Kapı Tokmakları", Şanlıurfa, Ankara 1977, s.101-106; Muzaffer Doğanbaş, "Amasya Evleri ve Kapı Tokmakları", Sanatsal Mozaik, Ağustos 1997, Yıl 2, Sayı 24, s.3-9; Pertev Taner, "Kapı Tokmakları", Türkiyemiz, Sayı 27, Şubat 1979, s.7-10
- 7 Pağa yapımı Malatya'nın Gündüzbey Kasabası'nda marangozluk yapan Bedirhan Şenol (1927 doğumlu) tarafından devam ettiriliyor. Başka da pağa imalatı yapan kalmamıştır.