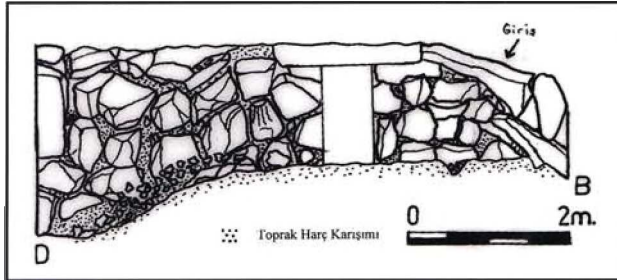


Çizim 1: Dolmen ve kurgan olarak yorumlanan odanın plân çizimi

yapıları tarzındaki<sup>2</sup> tek bir yapı kalıntısının dışında herhangi bir arkeolojik belgeye rastlanamamıştır.

Adanın hemen girişinde ve kuzeydoğu kısmında daire biçiminde sıralanan iri, kaba bloklar ve bunların nerede ise bitişiğinde, batıya ve güneye doğru dörtgen biçiminde ev temelleri yer almaktadır. Dörtgen biçimli ev temellerinin hemen yukarısında, gene batıya doğru ise, daha küçük ebatlarda taşlardan oluşmuş daireler (Resim: 3) yer almaktadır.



Çizim 2: Dolmen ve kurgan olarak yorumlanan odanın kesit çizimi

Adanın güney ucunda bir kule kalıntısı (Resim: 4), kuzeybatısında, karesi plânda, koç başı figürlü bir taşın devşirme olarak yer aldığı tahmin edilen yapı<sup>3</sup> (Eski Eserler ve Müzeler Genel Müdürlüğü'nün sit fişinde yapının XI. yüzyıl ortalarına ait olabileceği belirtilmektedir) ve kale kalıntısı<sup>4</sup> ve gene dörtgen biçimli duvar kalıntıları (Resim: 2) yer almaktadır.

Prof. Kökten'in kazı yaptığı ve dolmen olarak adlandırdığı oda<sup>5</sup> (Resim: 5; Çizim: 1, 2), adanın kuzey doğusunda, adayı köye bağlayan yolun bitimindeki iki büyük dairemsi mekânın güneyinde bulunmaktadır. 6x4x2.5m. boyutlarındaki odanın duvarları moloz taşlarla örülüdür. Yapının üstü büyük yassı bloklarla kapatılmış olup, bloklar kurt dişi denilen ve çok yakın zamanlara kadar görülen taş işçiliğinin izlerini taşımaktadır. Girişin yukarısında yer alan blok 2.82x0.73x0.40 m., tavanı örten taş levhalar ise 1.55x0.97x0.30 m.,

2.38x0.84x0.60m., 2.05x0.55x0.45m., 3.70x1.65x0.48m. boyutlarındadır. Odanın içerisinde ocak yeri ve odanın ortasına doğru tavanı taşıyan 1.05x0.53x0.22 boyutlarında bir destek sütunu bulunmaktadır (Resim: 6). Ayrıca odanın döşemesinde, üzerinde 25 cm. çapında daire şeklinde bir oyuk bulunan 1.75x0.88x0.26m. ölçülerinde bir dilim taş yer almaktadır. Aynı özelliklere sahip bu tip taşlar yüzeyde, adanın diğer kısımlarında da bulunmaktadır (Resim: 7). Bu daire biçimindeki oyuk, bazı taşlarda dörtgen biçimini almıştır (Resim: 8). Bazı taşlarda ise bu oyuklar daha küçük çaplardadır ve bir dizi halinde sıralanırlar (Resim: 9). Odanın içinde yapılan çizim ve fotoğraflama çalışmaları sırasında tespit edilen kurt dişi formundaki işçilik izlerinin gerek odanın tavanını örten taşlar üzerinde (Resim: 6) gerekse dışarıda, kısmen yere gömülü durumdaki bütün taşlarda var olduğu gözlenmiştir (Resim: 10). İzler, dikili durumda iken menhirlerle karıştırılma olasılıklarının çok yüksek olduğu düşünülen ve adanın kıyı kesimlerinde dahi yoğun olarak tespit edilmiş olan, yıkılmış durumdaki bloklar üzerinde de gözlenmiştir.

Üzerlerinde figürler bulunan mezar taşlarının



Resim 1: Akçakale Adası



Resim 2: Dörtgenimsi duvar kalıntıları



Resim 3: Akçakale Adası'ndaki taş halkalara örnek

da saptandığı adanın doğusunda, özellikle kuzey-doğusunda, arazi, yapı kalıntılarının üzerini örten toprak dolgusu nedeni ile inişli çıkışlı bir görüntüye sahiptir.

### Sonuç

Akçakale Adası, 1940'lı yıllardan bu yana, adayı megalitizm ile ilişkilendirme çabalarına konu olmaktadır.

Amacı megalit<sup>6</sup> anıtlar olan yüzey araştırmalarında, mimarî görünüm açısından birbirine karışan yapılarla karşılaşmak çok sık rastlanan bir sorundur. Akçakale Adası'ndaki, varlıkları Profösör Kılıç Kökten tarafından bildirilen, dairemsi sıralanmış olan taşların ve gene Profösör Kılıç Kökten'in ilk yayınlarında "dolmen", daha sonraki yayınlarında ise "dolmen tekniğinde yapı" olarak söz ettiği yapının bu karışan mimarî öğelerden olması olasıdır. Örneğin Akdeniz Bölgesi'nde, Antalya Kaş İlçesi'ne bağlı Seyret (Gökçeören) Köyü'ndeki kiklopik yapılar bunlardan biridir<sup>7</sup>. Örneklerden bir diğeri Kastamonu'daki menhir olarak yorumlanan blok taşlardır (Bostancı 1952, Yükmen, basımda). Ankara Ilıca Köy'deki iri blok taşlar ise diğeleridir (Orthmann 1967, Yükmen, basımda).



Resim 4: Kule kalıntısı



Resim 5: Önceki yıllarda "dolmen" olarak adlandırılan oda

Bu nedenle, gerek daire biçiminde sıralanmış olan taş düzenlemelerini (söz konusu olan bu taş halkaların çapları 8.10 m.den, 24m., 26m. ve 45m.ye olmak üzere bir hayli değişen ölçülerdedir) ve gerekse hemen yukarıda bahsettiğimiz yapıyı, adanın içerdiği dönemler kesin olarak belirleninceye kadar, yani kazı ile sınıncaya kadar, direkt megalitizmi düşündürten "kromlek" ya da "dolmen" olarak adlandırmak hatalı olabilir.

Dairemsi mekânlardaki iri, kaba bloklarda saptanan kenet yerleri olabilecekleri düşünülen oyuklar, diğ taşlardaki taş işçilik izleri (hatta adada bu kurt dişi görünümü veren teknik ile ikiye ayrılmış olan ve kullanım için henüz yerinden alınmamış olduğu zannedilen iri iki taş kütle halen orijinal yerinde üst üste durmaktadır) (Resim: 11), kule, yapı (bazilika ya da kilise) kalıntısı<sup>8</sup>, dolmen olarak adlandırılmış olan odanın duvarları (Resim: 6) ile yüzeyde görülen duvarların (Resim: 12) örgü sistemlerinin aynı oluşu, ada konusunda yapılmış olan megalitizm yönlü yorumlara şüphe getirmektedir.

Prof. Kökten'in yaptığı çalışmalarda bu taşların o zamanki konumlarını gösteren detaylı çizim ya



Resim 6: Dolmen olarak adlandırılmış odadaki destek sütunu



Resim 7: Akçakale Adası'nda bulunan yuvarlak oyuklu taşlara örnek

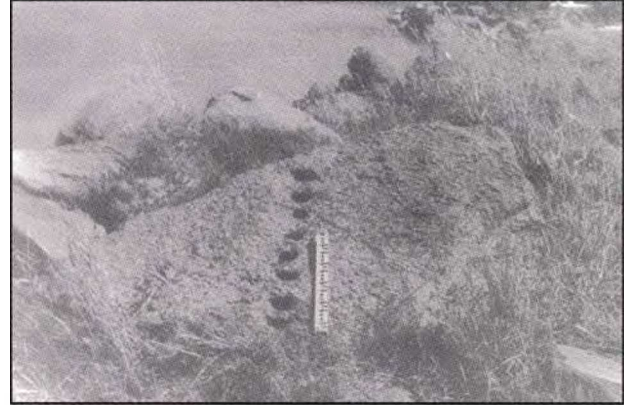
da fotoğraflar bulunmamaktadır. Bu nedenle Kökten'in çevrek taş ve menhir olarak yorumladığı blokların yok olup olmadığı hakkında kesin yorumlar yapmak maalesef ki, mümkün olamamaktadır. Eğer Prof. Kökten'in kastettikleri ile bu çalışmada kastedilenler aynı ise, şimdiki bilgilerimiz ışığında, bu taşlara, şüpheye yer vermeksizin "menhir" ya da "kromlek" diyemiyoruz.

Akçakale Adası'ndaki 8 m.den 45 m. ye kadar değişen çaplarda daireler oluşturan bazalt temelli taşlar ile herhangi bir şekil oluşturmaksızın birbirinden ayrı duran iri kaba taşların yapı kalıntıları olabileceği düşünülmektedir. Prof. Kökten'in dolmen olarak yorumladığı, bazı yayınlarda da kurgan olarak geçen (Köroğlu 2000: 5-8) 6x4 m. ölçülerindeki odanın ise Urartu Dönemindeki bir yapıya ait olması olasıdır.

Çıldır çevresinde Urartular Döneminde yere krallıkların kurulduğu bilinmektedir (Kırzioğlu 1953). Van Gölü'nün güneyindeki yüksek dağlık bölgede kaba olarak işlenen tonlarca ağırlıktaki taşlardan yapılmış, halkın "dirhe" (dev evleri) dediği mimarî kalıntılar Urartu Dönemine aittir ve genellikle bu



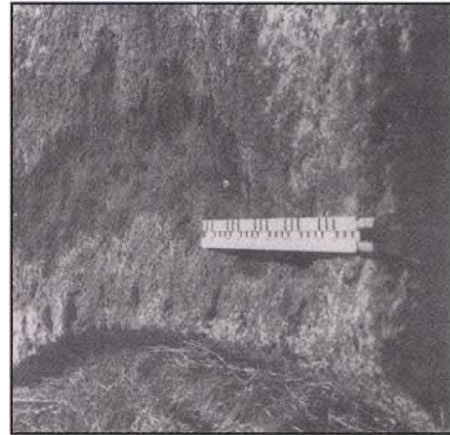
Resim 8: Akçakale Adası'nda yer alan dörtgenimsi oyuklu taşlara örnek



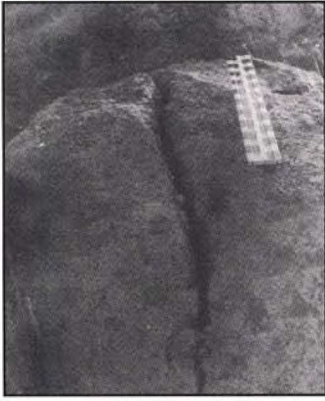
Resim 9: Bir dizi yuvarlak oyuk içeren taşlara örnek

tip yapılar madencilik merkezlerinde, su kaynaklarında, göletlerin çevresinde, yaylalarda, gedik ve geçitlerde, kale ve yayla kentlerinin çevresinde bulunmaktadır (Belli 1983: 38). Ayrıca Çıldır Gölü'nün hemen kuzeyindeki Darboğaz Barajı Urartu Krallığına aittir (Belli 1999: 94-95). Kule kalıntısı ile adadaki duvarların çoğunun örgü sistemi oldukça benzerdir. Dolmen olarak adlandırılan odanın tavanını örten yassı blok taşlar ve toprak yüzeyindeki yıkılmış durumdaki taşlar ve hatta kromlek olarak yorumlanan dairemsi dizilmiş kaba blok taşlar, üzerlerinde aynı taş işleme izlerini taşımaktadır. Metrik olarak sıralanmış olan izler, taşları koparmada oldukça düzgün metal âletlerin kullanıldığını göstermektedir ki, bu ustalarının gelişkin teknik bilgiye sahip olduğunu düşündürmektedir.

Yorumlarda dolmen ya da kurgan olarak geçen odanın, yukarıda bahsettiğimiz, tavanı örten yassı taşlardaki taş işleme tekniğine, diğer yuvarlak mekânlardaki taşların taşıdıkları kenet yerlerine ve kule kalıntısı ile diğer duvarların örgü sistemlerinin benzerliğini düşündüğümüzde, Urartu ya da daha sonraki dönemlere tarihlendirilebileceği akla daha yatkın görünmektedir.



Resim 10: Kertikli taşlara örnek



Resim 11: Kertikler açılarak kullanıma hazırlanmış taş blok

Bünyesi'nde koç başı figürlü yapı taşı bulunan yapı ise Urartulardan itibaren yakın zamana kadar herhangi bir topluma ait olabilir. Koç başı figürünün Akkoyunlular Döneminde bile kullanıldığı bilinmektedir. Ayrıca bu taş büyük bir olasılıkla devşirmedir. Çünkü kayaç yapısı yapının duvarlarındaki diğer taşların kayaç yapısından oldukça farklı görünmektedir.

Adada var olan bütün bu mimarî belgelerin yanı sıra, yüzeyde görülen keramik malzemenin çeşitliliği de adanın prehistorik Dönemlerden itibaren birçok dönemde aktif olarak kullanıldığını göstermektedir<sup>9</sup>.

Bir zamanlar mabet yerlerine ya da konut yerleşimlerine hizmet vermiş olabileceği düşünülen, bugün köylülerce otlak ve yakın çevrelerden gelenlerce de mesire yeri olarak kullanılan adanın çeşitli dönemlerde kült yeri olarak kullanılmış olması da oldukça muhtemeldir.

Özet ile Akçakale Adası'nın birkaç dönemin iskânına ve amacına mekân olduğu açıktır. Açık olmayan bu dönemlerin hangi dönemler olduğu ve mevcut olan arkeolojik belgelerin dayanaklı yorumlarıdır. Bu yorumlara kazi yapmaksızın varmak ise pek mümkün değildir.



Resim 12: Akçakale Adası'nda yer alan duvar kalıntıları

## NOTLAR

- \* Dr. Bakiye YÜKMEN-EDENS, The American Institute For Yemeni Studies. P.K. 2658, YEMEN.
- 1 Bu çalışmadaki özverili yardımlarından dolayı Sayın Onur Özbek'e teşekkürü manevi borç olarak görmekteyim. Kendilerine teşekkür ederim.
- 2 Rusların, 1807 yılından 1920'li yıllara kadar, aralıklı olarak Kars'ta var oldukları bilinmektedir (Kırzioğlu 1953)
- 3 Yayınlarda bu yapı kalıntısından kilise olarak söz edilmektedir (Bkz. Köroğlu 2000: 5)
- 4 Köroğlu (2000), Akçakale Adası'nın karşısında kuzeyde bir kalenin varlığından bahsetmekte ve bu kalenin Kafkasya'da Urartu öncesine tarihlenen örneklerle benzer bir sur ile çevrili olduğunu vurgulamaktadır.
- 5 Son zamanlarda kurgan olarak yorumlanmaktadır (Köroğlu 2000)
- 6 Birçok çalışmada "megalit" kelimesi etimolojik olarak Yunanca mega (büyük) ve lithos (taş) kelimelerinin birleşmesi olarak gösterilir. Çeşitli araştırmacılar tarafından çeşitli tanımlar verilen megalitler için Childe (1942: 46), "megalit" kelimesinin arkeolojide büyük taşlardan yapılmış olan bütün yapıları değil, bunlardan batıl inançlar ve ayinler gibi bazı dinsel olaylar için yapıldıklarını tahmin ettiklerimizi içermesi gerektiğine dikkat çekerek, megalit tanımlamasına işlevsel bir yaklaşım getirmektedir ki, bu doğru görünmektedir.
- 7 Seyret Köyü'ndeki kriklopik yapılar için Bkz. Borchard, J. ve W. Wurster, 1989 ve Yükmén, B. basımda.
- 8 Kültür Bakanlığı Anıtlar ve Müzeler Genel Müdürlüğü'nün 1983 tarihli tescil fişinde, yapının kilise ile benzerliğinin olmadığı belirtilmektedir.
- 9 Prof. Kılıç Kökten dolmen olarak adlandırdığı odanın içinden, 80 cm. derinlik ve 50 cm. genişlikte açılan çukurlardan çıkarılan âletlerin Neolitik Döneme ait olabileceğini belirtmektedir.

- BELLİ, O. 1983** "Nairi Hubiskia Ülkesi Araştırmaları". Araştırma Sonuçları Toplantısı I: 31-39.
- 1999** "1998 Yılında Doğu Anadolu Bölgesi'nde Urartu Baraj ve Sulama Sisteminin Araştırılması". 17. Araştırma Sonuçları Toplantısı, C.2: 94-95.
- BOSTANCI, E. Y. 1952** "Gökırmak Vadisinde Prehistuvar Araştırmaları Yeni Paleolitik Buluntular." A.Ü.D.T.C.F. Dergisi C.X, 1-4: 137-142.
- BORCHARD, J. ve W. WURSTER. 1989** "Megalith Graber in Lykien", *Jahrguch des DAI* 89: 513-538.
- CHILDE, G. 1942** *Prehistoric Communities of the British Isles*, W&R, Chambers, Edinburgh.
- ERENTÖZ, C. 1974** Türkiye Jeoloji Haritası, (Ed.) C. Erentöz, I. Ketin.
- İLHAN, E. 1976** Türkiye Jeolojisi, Nuray Matbaası, Ankara.
- KIRZIOĞLU, F. 1953** Kars Tarihi I, İstanbul.
- KÖKTEN, I. K. 1944** "Orta, Doğu ve Kuzey Anadolu'da Yapılan Tarih Öncesi Araştırmaları." *Bellekten* C.8,32: 659-680.
- KÖKTEN, I. K. 1945** "Kuzey-Doğu Anadolu Prehistoryasında Bayburt Çevresinin Yeri ve Önemi." *D.T.C.F. Dergisi* C.3, S.5: 431-462. *corpus Inscript. Chaldicarum* Cilt I, S 2
- KÖKTEN, I. K. 1947** "Bazı Prehistorik İstasyonlar Hakkında Yeni Gözlemler." *D.T.C.F. Dergisi* C.V: 223-236.
- KÖKTEN, I. K. 1953** "1952 Yılında Yaptığım Tarih Öncesi Araştırmaları Hakkında." *D.T.C.F. Dergisi* C. XI,2-3-4: 177-206.
- KÖROĞLU, K. 2000** "Çıldır Kurganları", *Arkeoloji ve Sanat*, S. 96.

**ORTHMANN, W.1967** *Das Graberfeld Bei Ilıca*. Franz Steiner Verlag Gmbh. Weisbaden: et.al.

**SARAÇOĞLU, H.1989** *Doğu Anadolu Bölgesi*, Milli Eğitim Bakanlığı Yayınları, Öğretmen Kitapları Dizisi, İstanbul.

**YÜKMEN, B.1997** *Türkiye'de Megalit Sorunu: Doğu ve Güneydoğu Anadolu Megalitleri: 74-76* (yayınlanmamış doktora tezi).

**Basımda** *Doğu ve Güneydoğu Anadolu Dolmenleri Işığında Anadolu Megalitleri*, *Arkeoloji ve Sanat* Yayınları, İstanbul.