

# KAYSERİ'DE OSMANLI DÖNEMİNDE İNŞA EDİLMİŞ BİR GRUP ERMENİ KİLİSESİ I

Güner SAĞIR\*

Kayseri'de 1998-2000 yıllarında yapılan araştırmada, 19. yüzyılda Osmanlı Döneminde inşa edilmiş Ermeni kiliseleri incelenmiştir. Araştırma bölgesi olarak Kayseri'nin seçilmesinin nedeni, burasının Osmanlı Döneminde İç Anadolu'da Rumlar'dan daha fazla Ermeni nüfusa sahip tek şehir olması ve Ermeni cemaati için tarihsel önem taşımasıdır. Bu çalışmanın amacı, Kayseri şehri sınırları içinde tespit edilebilen Ermeni kiliselerini belgelemek ve tanıtmaktır.

Araştırmamız kapsamında Kayseri'de on iki adet kilise tespit edilmiştir. Bunlar; merkezde Surp Krikor Lusavoriç Kilisesi ve Surp Asvazdzin Kilisesi, Aydınlar Köyü Surp Toros Kilisesi, Bahçeli Köyü Surp İstepanos Kilisesi, Balagesi Köyü Surp Haç Kilisesi, Derevenk Köyü Surp Toros Kilisesi, Develi merkez Surp Toros Kilisesi, Gesi merkez Surp Asvazdzin Kilisesi, Güzelköy Köyü Surp Toros Kilisesi, Konaklar Köyü Surp İstepanos Kilisesi, Talas merkez Surp Asvazdzin Kilisesi, Tomarza merkez Surp Bogos-Bedros Kilisesi'dir<sup>1</sup>.

İç Anadolu Bölgesi'nde bulunan Kayseri, doğal koşullarının uygunluğu nedeniyle tarih boyunca yoğun bir yerleşmeye sahip olmuştur. Topraklarının verimli olması ve yanı başında bulunan Erciyes Dağı, yörenin yerleşme için seçilmesinde etkili olmuştur. Bunun yanı sıra, ovanın her çağda ticarî ve askerî yolların kavşak noktasında olması, buradaki yerleşmelerin önemini artırmıştır.

Kayseri, Geç Hitit Kent Devletleri Döneminde (Tabal Krallığı Dönemi), Mazaka adını almıştır. Mazaka, Kapadokyalılar'ın atası diye geçen Meschus ya da Mosoch'tan gelmektedir<sup>2</sup>. Mazaka'ya Eusebeia adının ne zaman verildiği kesin olarak bilinmemektedir. Kayseri adı Lâtince "Caesarea"dan kaynaklanmıştır. Roma İmparatoru Tiberius'un

egemenliği zamanında, bu ad Kapadokya'nın başkentine verilmiştir<sup>3</sup>. 7. yüzyılda Araplar kenti ele geçirdiklerinde, "Kaysariyya" olarak adlandırılan kent, Osmanlı Devleti'nin son dönemine kadar resmî yazılarda böyle anılmıştır<sup>4</sup>.

Fatih Sultan Mehmet, 1453'te İstanbul'u fethettikten sonra, Karaman Ermenileri'ni İstanbul'a getirterek, Samatya semtine yerleştirmiştir. Ortodoks Rum cemaatine tanıdığı hukuk ve ayrıcalıkların aynısını Ermeni ve Museviler'e de tanımıştır<sup>5</sup>. Fatih Sultan Mehmet, 1461 yılında Ermeniler'in en yüksek dinî lideri Hovakim'i Bursa'dan İstanbul'a getirterek kendisine "Ermeni Patriği" unvanını vermiştir<sup>6</sup>.

3 Kasım 1839'da ilân edilen Tanzimat Fermanı ile Osmanlı'nın "himayesi" yerine "vatandaşlığı" kazanan gayrimüslimlerin can, mal, namus güvenlikleri ve ruhanî alandaki ayrıcalıkları artırılmış, kiliselerden toplanan vergiler kaldırılmış, dinsel topluluklara kendilerini yönetebilme, okul ve ibadet yerleri inşa edebilme imkânı sağlanmıştır<sup>7</sup>. Her cemaat kendi dininin gereklerini yerine getirmekte özgürdür. Hıristiyanlara kiliselerini onarma ya da hükümete başvurduktan sonra yenilerini inşa etme hakkı verilmiştir<sup>8</sup>. 19. yüzyıldan itibaren ülkedeki gayrimüslimler, ekonomik gelişmelere koşut olarak Anadolu kentlerinde dikkat çekici yapım etkinliğinde bulunmuşlardır<sup>9</sup>.

Yüzyıllarca Arap ve Bizanslılar'ın saldırılarına uğrayan Ermeniler, Osmanlı egemenliği altında imparatorluğun sadık tebaası (Tebaa-ı Sadıka) olmuşlardır<sup>10</sup>.

Osmanlı Döneminde, Ankara Vilâyeti'ne bağlı Kayseri Sancağında Müslümanlar'dan sonra en kalabalık nüfusu Ermeniler oluşturmaktaydı.



Bu dönemde Kayseri, İç Anadolu Bölgesi'nde Ermeniler'in Rumlar'dan daha fazla nüfusa sahip oldukları tek ildir<sup>11</sup>.

## ERMENİ KİLİSESİ TARİHİ

Hıristiyanlığı Ermeniler arasında yaydığına inanılan Arsasid Sülalesi'nden Krikor (240-325), babası Anak'ın, Ermeni Prensi II. Tridates'i av partisinde öldürmesinden sonra Kayseri'ye kaçmıştır<sup>12</sup>. Hıristiyanlığı kabul eden ve Kapadokya'da büyüyen Ermeniler'in ilk piskoposu olan Krikor, Kayseri Metropoliti Piskopos Leon tarafından takdis edilmiştir. 4. yüzyılın başlarında, bugünkü Ermenistan sınırları içinde yaşayan Ermeniler arasında Hıristiyanlığı yaymaya başlamıştır<sup>13</sup>. 4. yüzyıla kadar özgün ibadet alfabesi bulunmayan Ermeniler, bu durumu kilisenin varlığı ve bağımsızlığı için bir engel saymış, kendilerine has bir alfabenin icadını gerekli görmüşlerdir. Kendi ibadet dilleri olmadığı için, İncil ve âyinler, Yunanca ya da Süryanice okunmaktadır<sup>14</sup>. Katolikos Şahak zamanında Aziz Mesrop Mashdotz, 406'da Ermeniler'in özelliklerine, dinî ve özellikle etnik yapılarına uygun bir alfabe ortaya çıkarmıştır<sup>15</sup>. Bundan sonra ilk olarak Yunanca İncil Ermenice'ye çevrilmiş ve liturjik kitapların yazımıyla uğraşmıştır. Liturjisinin düzenlenmesinde, Kayseri Kilisesi liturjisinden yararlanmış, ancak ona bağlı kalınmamıştır. Eski kültürlerinden, Hıristiyanlığa uygun olanlardan yararlanarak tamamen kendilerine ait bir din düzeni oluşturmuşlar ve bu liturjileriyle de diğer kiliselerden ayrılmışlardır<sup>16</sup>.

Ermeni Kilisesi, Ortodoks ve Katolik Kilisesi'nin nüfuzuna girmekten kaçınmıştır. İznik (325), İstanbul (381), Efes (431) konsillerinin kararlarını kabul eden Ermeni Kilisesi, Kadıköy Konsili'nin (451) kararlarını, teolojik sayılabilecek yanı olmadığı gerekçesiyle kabul etmemiştir. 7. yüzyıl başlarına kadar dinsel tartışmaların dışında kalan Ermeni Kilisesi, Katolikos III. Nerses zamanında (654-685), Dvin'de toplanan Kilise Meclisi'nde, Kadıköy kararlarını tekrar reddetmiş, kesin olarak Katolik ve Ortodoks kiliselerinden ayrılmıştır<sup>17</sup>.

Ermeniler kiliselerini, "Hayk Kilisesi" (Hai Yegueghetzi) veya "Hayıstanlılar'ın Kilise-si" (Haiastaniatz Yegueghetzi) olarak adlandırmaktadır<sup>18</sup>. Diğer Hıristiyanlar, kurucusunun adından dolayı, Ermeni Kilisesi'ne "Gregoryen Ermeni Kilisesi" adını verirken; Ermeniler kiliselerine, doktrin ismi olarak "Lusavorçağan (Aydınlatıcı) Ermeni Kilisesi" demektedir<sup>19</sup>. Ermeni Kilisesi "Bir", "Apostolik", "Katolik" (Evrensel), "Kutsal" (Surp) ve "Ortodoks" sıfatları ile adlandırılmaktadır<sup>20</sup>.

İlk Ermeni kilisesi günümüzde Ermenistan sınırları içinde bulunan Vargaşabat'ta (Eçmiyadzin) kurulmuştur. Ancak kilise idaresi, siyasî iktidarlara göre yer değiştirmiştir. 484 yılında Dvin'e, 901 yılında Ani'ye, 1147'de Kilikya'ya (Rumkale) taşınmıştır. Bir ara Van Akdamar Adası'na taşınmış olan katolikosluk (Ermeni Kilisesi idarî merkezi), daha sonra Argina'ya nakledildiğinde, Akdamar patriği kendisini katolikos ilân etmiştir. Akdamar Katolikosluğu, Ermeni Kilisesi tarafından dışlansa da, 1895 yılına kadar varlığını sürdürmüştür. Yeniden Kilikya'ya taşınan katolikosluk, Rumkale'nin 1292'de Memlûkler'in eline geçmesiyle Sis'e (Kozan-Adana) nakledilmiştir. Sonra toplanan sinod geri dönme kararı almış, 1441 yılında Eçmiyadzin'e taşınmıştır. Sis'teki katolikosluk devam etmiş, I. Dünya Savaşı'ndan sonra Beyrut yakınlarındaki Antilyas'a sevk edilmiştir. Bugün Ermeni topluluğunun İstanbul ve Kudüs'te iki patriklikleri bulunmaktadır<sup>21</sup>. İstanbul Ermeni Patrikhanesi bağımsız olarak kurulmuşsa da, Eçmiyadzin'in kontrolü altına girmiştir. Bugün İstanbul Ermeni Patrikhanesi Eçmiyadzin'e bağlılığını sürdürmektedir<sup>22</sup>.

## SURP KRİKOR LUSAVORİÇ KİLİSESİ

Kayseri merkez, Caferbey Mahallesi, Yeni Sokak'ta bulunmaktadır (Resim: 1).

İç Anadolu Bölgesi'ndeki ibadete açık yegâne Ermeni Kilisesi'dir.

İstanbul Ermeni Patrikhanesi'nin hazırlamış olduğu "Kayseri ve Surp Krikor Lusavoriç Kilisesi" adlı kitapta, Kayseri'deki bilinen ilk kilisesinin Surp Krikor Lusavoriç olduğu yazılıdır<sup>23</sup>. 1191 ve 1663'te adları verilmeyen iki kaynaktan adı geçen ve o tarihlerde var olduğu sanılan yapının, 19. yüzyıl ortalarında yıkıldığı ve 1859'da yeniden yapıldığı bilinmektedir. 1883-1885 yıllarında büyük bir onarım geçiren ve ana giriş kapısı üzerindeki onarım kitabesi bu dönemde konan ve I. Dünya Savaşı'ndan sonra basit onarım geçiren yapının, 1919 yılında ibadete açıldığı belirtilmektedir<sup>24</sup>.



Resim 1: Surp Krikor Lusavoriç Kilisesi, kuzeyden genel görünüş



Tuğlacı, 301 yılında inşa edilen yapının, Kayseri'nin en eski üç kilisesinden biri olduğunu, 1859 yılında Karamercan Ermeni Okulu arsasına ikinci kez inşa edildiğini belirtmektedir. Kilisenin, 1902-1903 yıllarında yapılan onarımında içinin sıvanarak altınla kaplandığını, kadınlara mahsus bölümü ile ibadet yerlerinin genişletilmiş olduğunu yazmaktadır<sup>25</sup>.

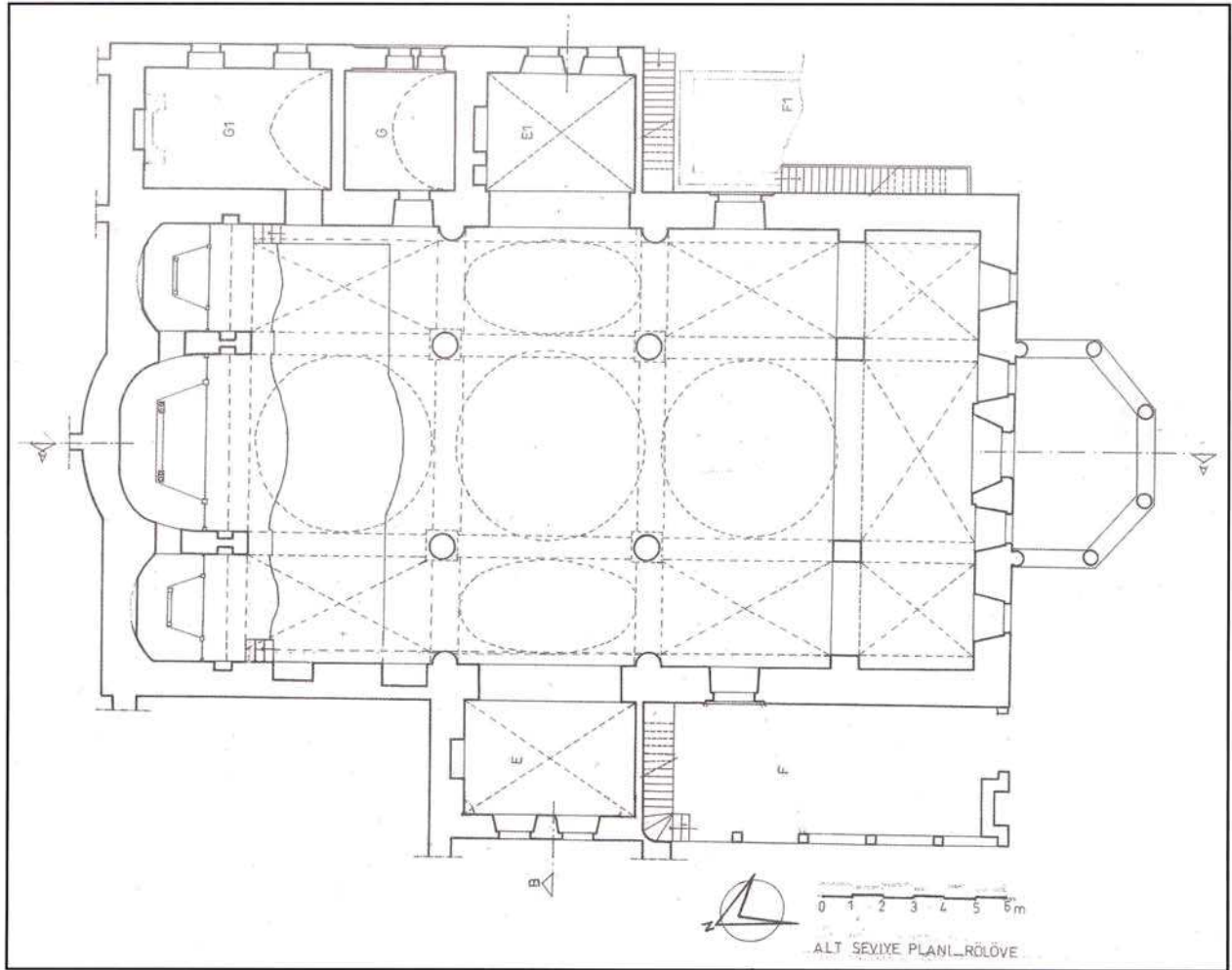
Kilise ve diğer mekânlarda toplam altı kitabe bulunmaktadır. Kilisenin batı giriş kapısı üzerinde bulunan ve Kayseri'de öğretmenlik yapmış Haçatur Bağdasaryan adlı bir Ermeni tarafından 1885 yılında yazılmış olan yirmi beş satırlık Ermenice kitabeden, kilisenin 1859 yılında, Aziz Krikor Lusavoriç'e ithafen Rahip Hagop'un marhasallık döneminde yapılmış olduğu anlaşılmaktadır<sup>26</sup>.

Dıştan doğu-batı doğrultusunda dikdörtgen plânlı yapı, içten dört serbest destekli, kapalı Yunan haçı plân tipine sahiptir. Batıda beşgen giriş ve narteks, ortada naos, doğuda bema ve üç apsis, E, E1 ile G ve G1 mekânlarından ibarettir. Kilisenin narteks, naos, bema, apsis, E, E1 ve G, G1 mekânı zeminleri birbirlerinden farklı yüksekliklere sahiptir<sup>27</sup>(Çizim: 1).

Naosun dört serbest destek üzerine oturan ortadaki kubbeli bölümünü haç kollarına, haç kollarını köşe odalarına bağlayan sivri kemerler, kuzey ve güney duvarlarda, yarım daire biçimli duvar payelerine; batıda dikdörtgen biçimli serbest payelere, doğuda apsis duvarlarına oturmaktadır (Resim: 2). Naosun kuzeybatı ve güneybatı köşe



Resim 2: Surp Krikor Lusavoriç Kilisesi, naos, galeriden bakış



Çizim 1: Surp Krikor Lusavoriç Kilisesi



odaları eksenlerinde, F ve F1 mekânlarına açılan birer kapısı bulunmaktadır. Kuzey ve güney haç kolları, haç kolları genişliğindeki yuvarlak kemerlerle E ve E1 mekânlarına açılmaktadır. Bu mekânların dışa doğru daralan dikdörtgen birer penceresi mevcuttur. Güneydoğu köşe odası güney duvarı ekseninin batısındaki kapı ile G; doğusundaki kapı ile G1 mekânına açılmaktadır. Kuzeydoğu köşe odasının, kuzey duvarı ekseninin iki yanında, batıda daha geniş iki niş yer almaktadır. Kuzey ve güney duvarlarda, üst seviyede, dışa doğru daralan altışar pencere; kuzey ve güney haç kolları eksenindeki iki pencere arasında yuvarlak kemerli birer niş bulunmaktadır. Naosun dört serbest sütun üzerine oturan orta bölümü ile doğu ve batı haç kolları pandantif geçişli kubbe; kuzey ve güney haç kolları basık oval kubbe; köşe odaları ise çapraz tonoz örtülüdür. Naos doğuda yuvarlak kemerlerle apsislere, batıda iki paye ve üç yuvarlak kemerle nartekse bağlanmaktadır.

Naostan zemin seviyesi yükseltilerek vurgulanan, kuzey-güney doğrultusunda dikdörtgen plânlı bema, doğu haç kolu, kuzeydoğu ve güneydoğu köşe odaları boyunca uzanır. Bema ekseninde hafif bir yuvarlaklıkla ne çıkıntı yapar. Kuzey ve güneyde yer alan b klarla apsislere çıkılmaktadır.

lan zemin seviyesi yüksek olan üç apsisten yan apsilerden daha geniş ve yüksektir. eri yuvarlatılmış düz duvarlı apsilerden dıştan hafif yuvarlak çıkıntılı, yan ız duvarlıdır. Ana apsis yan apsislere kemerli birer açıklıkla bağlanmaktadır. psilerin dışa doğru daralan dikdörtgen penceresi bulunur. Apsislerin kuzey ve güney uvarlarında birbirine simetrik ve eş büyüklükte birer dikdörtgen niş yer almaktadır. Apsisler yarım kubbe ile örtülüdür.

Kuzey-güney doğrultusunda dikdörtgen plânlı narteks, iki kat halinde düzenlenmiştir. Alt kat doğuda iki paye, batıda duvarlar üzerine oturtulmuş yuvarlak kemerlerle üç bölüme ayrılmıştır. Ortadaki bölüm yan bölümlerden daha büyük boyutludur. Yan bölümlerin zemin seviyesi, orta bölüm ve naostan yüksektir. Batı duvarı eksenindeki yuvarlak kemerli kapı ve yanlarında dışa doğru daralan yuvarlak kemerli iki dikdörtgen pencere ile beşgen girişe; kuzey ve güney bölümleri, batı duvarları eksenindeki dışa doğru daralan birer pencere ile avluya açılmaktadır.

Narteksin üst katı galeri şeklinde düzenlenmiş ve doğudaki dikdörtgen biçimli iki paye üzerine oturan yuvarlak kemerlerle doğrudan naosa açılmıştır. Kuzey ve güney duvarları ekseninde bulunan birer kapı ile merdivenlere; yan bölümlerin

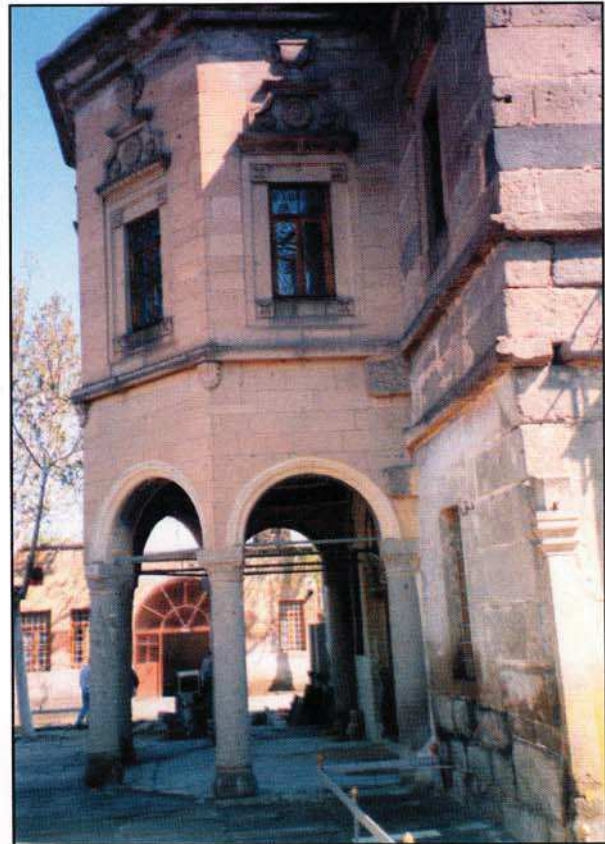
batı duvarlarında dışa doğru daralan birer pencere ile avluya açılmaktadır. Örtü seviyesinde üç bölüme ayrılmış galeri, çapraz tonoz örtülüdür.

Batı cephenin orta bölümüne yerleştirilmiş beşgen giriş mekânı, iki katlı düzenlenmiştir. Alt kısmı köşelere yerleştirilmiş dört sütun ve batı cepheye bitişik yarım yuvarlak kesitli duvar payelerine atılan yuvarlak kemerlerle oluşturulmuş ve yarım kubbe ile örtülüdür. Galeriye dahil edilmiş üst katı, dışa doğru daralan beş pencere ile avluya açılmaktadır. Üst kat da yarım kubbe ile örtülüdür (Resim: 3).

Kuzey ve güney haç kollarına açılan E ve E1 mekânları eş boyutludur. E mekânı kuzey duvarda, E1 mekânı güney duvarda dışa doğru daralan yuvarlak kemerli ikişer pencere ile dışa açılmaktadır. Doğru duvarları ekseninde, E mekânının bir; E1 mekânının biri eksenin kuzeyinde iki dikdörtgen nişi bulunmaktadır. Her iki mekân da çapraz tonoz örtülüdür.

Yaklaşık kare plânlı G mekânı, kuzey duvarı ekseninin batısında bulunan kapı ile naosa; güney duvarı ekseninde kalan kapı ve pencere ile avluya açılmaktadır. G mekânı, doğu-batı doğrultusunda beşik tonoz örtülüdür.

Doğu-batı doğrultusunda dikdörtgen plânlı, G1 mekânı, kuzey duvarı ekseninin batısında bulunan



Resim 3: Surp Krikor Lusavoriç Kilisesi, güneybatıdan beşgen girişin görünüşü



kapı ile naosa; güney duvarında dışa doğru daralan iki pencere ile avluya açılmaktadır. Doğu duvarı ekseninde dikdörtgen bir niş yer almaktadır. Mekân doğu-batı doğrultusunda sivri tonozla örtülüdür.

Doğu-batı doğrultusunda dikdörtgen planlı, yaklaşık simetrik oldukları düşünülen F ve F1 mekânlarından günümüze çok az şey ulaşmıştır. F mekânının kuzeyinde kare biçimli dört paye ve kuzeybatı köşesinde çeşme bulunmaktadır. Galeriye çıkışı sağlayan merdiveni yıkılmış olan mekânın çatısına, E mekânının batı duvarına bitişik merdivenle çıkılmaktadır. F1 mekânının kuzey duvarındaki merdivenle narteks üzerindeki galeriye; E1 mekânının batı duvarına bitişik merdivenle, bu mekânın çatısına ulaşılmaktadır.

Yapının bütün cephelerini dikdörtgen kesitli silme iki kısma ayırmıştır. Bu silme doğu cephesinde ana apsisde kesintiye uğramaktadır. Doğu ve batı cephesinde eksende; kuzey ve güney cepheleri ise kubbeli mekân ekseninde, üçgen alınlıklı düzenlenmiştir.

Kuzey ve güney cepheleri yaklaşık simetrik düzenlenmiştir. Silmenin alt ve üst kısmına yerleştirilmiş iki sıra pencere düzenlemesi görülmektedir. Kuzey cephede alt kısımda, E1 mekânının dikdörtgen iki penceresi ile kuzeybatı köşe odasına açılan dikdörtgen bir kapı; üst seviyede dikdörtgen altı pencere ve galeriye açılan bir dikdörtgen kapı yer almaktadır. Güney cephesinde, kuzey cephesinden farklı olarak alt seviyede G ve G1 mekânlarının üç dikdörtgen penceresi; G mekânının bir dikdörtgen kapısı bulunmaktadır. Bu kapı ve pencere, iki yanda plasterler üzerine oturan sivri kemerle kuşatılmıştır. Her iki cephede de üst kısımda bulunan pencereler üzerlerindeki dikdörtgen silme görülür. Pencere ve kapılar, lento ve sövelidir.

Batı cephesinin alt kısmında, narteksin dikdörtgen dört penceresi ve eksende bir kapısı bulunmaktadır. Ana eksen üzerindeki kapı ve yanlarındaki iki pencereyi içine alan beşgen girişin, dört sütunu ve bunları bağlayan üç yuvarlak kemeri görülür. Üst kısımda, galerinin ve beşgen girişin üzerinde bulunan dikdörtgen beş pencere, üstte köşeleri içbükey eğim oluşturan alınlıklarla ve bunların üzerinde yer alan vazo kabartmalarıyla süslenmiştir.

Naosun merkezî mekânını örten kubbe, dışta onikigen kasnak üzerine oturmaktadır. Kasnağın her bir yüzeyini duvar payeleri ayırmaktadır ve kasnağın her cephesinde dikdörtgen birer pencere bulunmaktadır. Yapının diğer bölümleri çift pahlı çatı ile örtülüdür.

Kilisenin beden duvarlarında, farklı boyutlarda gri renkli düzgün kesme taşlar, şaşırtmalı teknikte yatay şekilde sıralanmıştır. Derzler yatay ve dikey doğrultuda ince harç tabakası ile doldurulmuştur. Yapının çatısı taş plâkalarla kaplanmıştır. Plâkaların araları ince harçla kapatılmıştır.

Kilisenin içi tamamen alçı üzerine kalem işi bezemelerle süslenmiştir. Figürlü bezeme çok azdır. Yapı içindeki figürlü bezemeler; merkezî kubbe ve doğu haç kolu kubbesi pandantiflerinde; ana apsis kemer alınlığında; yan apsislerinin yarım kubbelerinde yer almaktadır. Yoğun olarak kullanılan renkler gri, yeşil, kahverenginin tonları ve sarıdır. Merkezî kubbe pandantiflerinde oval madalyonlar içinde dört İncil yazarı sembollerle birlikte tasvir edilmiştir. Kuzeydoğuda, Yuhanna ve kartal, güneydoğuda Luka ve öküz, kuzeybatıda, Matta ve melek, güneybatıda, Markos ve arslan görülmektedir. Her biri oturur vaziyette tasvir edilmiş ve ellerinde İncil tutmaktadır. Doğu haç kolu kubbesi pandantiflerinde, Ermeni Kilisesi'ni sembolize eden İncil, ucu ışık topu şeklinde asa, patrikliğin sembolü çengelli asa ve tepede ışıklarını etrafa yayan güneş motifi görülmektedir (Resim: 4). Bitkisel ve geometrik bezemenin bir arada kullanıldığı, kalem işi süslemenin yoğun olduğu bölümler; ana kubbe, haç kolları kubbeleri, köşe odaları çapraz tonozları, kemer alınlıkları ve iç yüzeyleri, pencere söve ve lentoları, duvar yüzeyleridir. Barok, Neoklâsik ve Rokoko Dönemi özellikleri gösteren bezemelerde ağırlıklı olarak kullanılan renkler; kahverengi, gri, yeşil, mavinin tonları, beyaz ve siyahtır. Yapının alt seviyelerinde geometrik süslemeye, üst seviyelerinde bitkisel süslemeye ağırlık verilmiştir. Kilisenin süslemeleri II. Abdülhamit Dönemine (1876-1909) tarihlendirilebilir. Çünkü yapı bu dönemde onarım geçirmiştir ve muhtemelen süslemeleri de bu dönemde yenilenmiştir.



Resim 4: Surp Krikor Lusavoriç Kilisesi, apsis kemer alınlığı, figürlü bezeme



Kilisenin orijinal ahşap ikonostasisi halen korunmaktadır. Ortada daha yüksek ve geniş üç bölüm halinde düzenlenen ikonostasis, üç *apsisi* de kapsamaktadır. Orta bölüm ana *apsis*, yan bölümler yan *apsisler* önünde yer almaktadır. Orta bölüm iki yanında bulunan ahşap birer kapı ve yanlarındaki burma sütunlarla yan bölümlere bağlanmakta ve devam etmektedir. Her bir bölüm, beş kademeli tabla üzerinde yükselmektedir. Bitkisel ve geometrik motiflerle oymalı ahşap ikonostasisin ana *apsis* içinde kalan bölümünde, altta dikdörtgen çerçeve içine yerleştirilmiş oval madalyon içinde, Meryem ve Çocuk İsa; üstteki yuvarlak madalyon içinde kuzu; kuzey *apsiste* altta, oval çerçeve içinde Son Akşam Yemeği; ortada madalyon içinde haç taşıyan kuzu; üstte İsa'nın Dirilişi; güney *apsis* sunağında oval çerçeve içine, İsa ve havarileri tasvir edilmiştir (Resim: 5).



Resim 5: Surp Krikor Lusavoriç Kilisesi, *apsisler* bakış

#### SURP ASVADZADZİN KİLİSESİ (Kıçıkapı İdman Salonu)

Kayseri merkez, Kıçıkapı Mahallesi'nde bulunan kilise 1835 yılında inşa edilmiştir<sup>28</sup> (Resim: 6).



Resim 6 : Surp Asvadzadzın Kilisesi, güneyden genel görünüş.

Alboyacıyan, adını belirtmediği 1277 tarihli bir kaynaktan, kiliseden bahsedildiğini yazmaktadır. 1835 yılında yeniden inşa edilen kilisenin, 1875 yılında onarıldığını ve 1884-1885 yıllarında kubbesinin yapılarak tekrar onarım gördüğünü belirtmektedir<sup>29</sup>.

Anonim yayında, adı belirtilmeyen 1277 tarihli bir kaynaktan ilk defa kilisenin adının geçtiği, 1478'de ve daha sonraki yıllarda sürekli adından söz edildiği yazılmaktadır<sup>30</sup>.

Tuğlacı, Kayseri'de bilinen en eski üç Ermeni kilisesinden ilkinin Surp Asvadzadzın Kilisesi olduğunu söylemektedir<sup>31</sup>.

Kiliseyi, güneybatı köşeden başlayıp batıya doğru içe girinti yapan; kuzeydoğuda kiliseyle konut arasında bir avlu duvarı çevrelemektedir. Bugün yapı, avlusunu konutlarla paylaşmaktadır. Kilisenin doğu, güney ve batısında yol bulunmaktadır<sup>32</sup>.

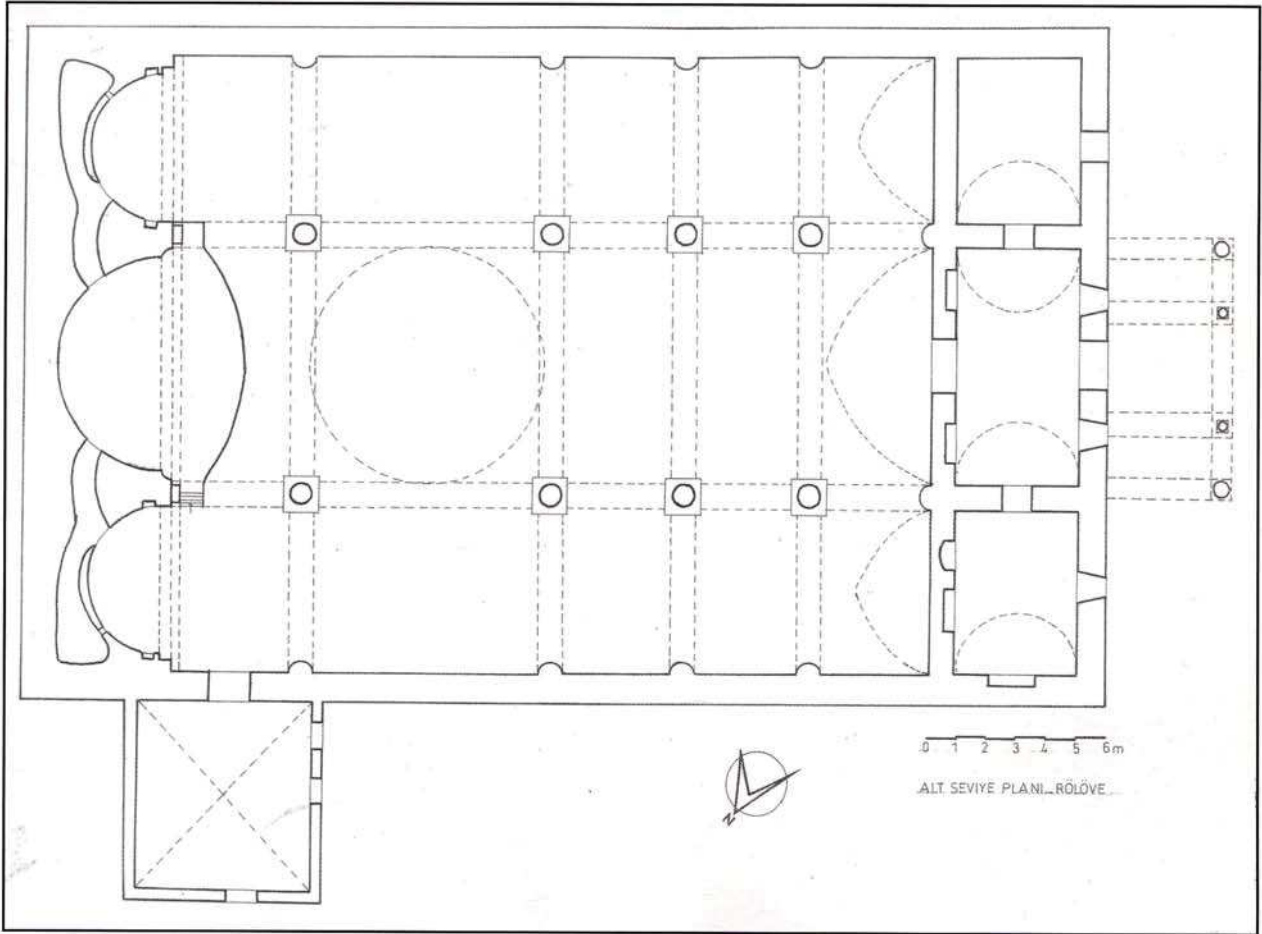
Diştan doğu-batı doğrultusunda dikdörtgen plânlı yapı, içten üç nefli kubbeli bazilika plân tipine sahiptir. Batıda dikdörtgen giriş mekânı ve *narteks*, ortada *naos*, doğuda *bema*, üç *apsis*, kuzeydoğuda ek mekândan ibarettir. Kilisenin *naos*, *bema*, *apsis* ve *narteks* zeminleri, birbirinden farklı yüksekliklere sahiptir (Çizim: 2).

*Naos*, iki sıralı yerleştirilmiş dörder sütunla, ortadaki daha geniş üç nefe ayrılmış; sütunlar, doğu-batı doğrultusunda yuvarlak kemerler, kuzey-güney doğrultusunda sivri kemerlerle, kuzey, güney ve batıda yarım daire biçimli duvar payelerine, doğuda *apsis* duvarındaki konsollara bağlanmaktadır. Doğudaki sütunlar, diğerlerinden yaklaşık iki kat fazla aralıkla yerleştirilerek orta nefin doğusunda kare plânlı bir mekân meydana getirilmiştir. *Naosun* günümüzdeki tek girişi batı cephede yer almaktadır. Ancak alt seviyede örülerek kapatılmış, kuzey duvarda yedi, güney duvarda sekiz açıklık bulunmaktadır. Mevcut durumdan kapı ve pencere ayırımı yapmak güçtür. Aynı duvarlarda, üst seviyede, dışa doğru daralan yedişer pencere ve en doğudaki iki pencere arasında yuvarlak formlu bir pencere yer almaktadır. Kare mekân pandantif geçişli kubbe, nefler sivri tonoz örtülüdür.

Nefler doğuda, yarım daire plânlı birer *apsisle* sınırlandırılmıştır. *Apsislerle naos* arasında, *naos* genişliğince uzanan ve yüksek zemin seviyesi ile *naostan* ayrılan *bema* bölümü bulunmaktadır. *Bemanın* kuzey duvarının ekseninde, kuzeydeki ek mekâna açılan bir kapı yer almaktadır.

*Bemadan* zemin farkıyla ayrılan içten yarım daire plânlı üç *apsis*, diştan düz duvarla sınırlandırılmıştır. Ana *apsis* eş büyüklükte iki, yan *apsisler* ise birer açıklıkla, arka kısımdaki dehliz görünümündeki





Çizim 2: Surp Asvazdzin Kilisesi

mekâna ve birbirlerine bağlanmaktadır (Resim: 7). Yan *apsislerin* kuzey ve güney duvarlarında simetrik, eş boyutlu birer niş yer almaktadır.

Kuzey-güney doğrultusunda dikdörtgen plânlı *narteks*, iki kat halinde düzenlenmiştir. Alt kat doğu-batı doğrultusunda dikdörtgen plânlı üç mekândan oluşmaktadır. Ortadaki mekân diğerlerine göre daha büyük boyutludur ve dört duvarında da eksene



Resim 7: Surp Asvazdzin Kilisesi, naos, apside bakış

yerleştirilmiş birer kapı bulunmaktadır. Bu kapılardan kuzey ve güneydekiler yan mekânlara, batıdaki giriş mekânına, doğudaki ise *naosa* açılmaktadır. Ayrıca batıdaki kapının iki yanında dışa doğru daralan birer pencere, doğudaki kapının iki yanında ise dikdörtgen biçimi birer niş bulunmaktadır. Yandaki mekânlar batı duvarı ekseninde bulunan ve dışa doğru daralan birer pencere ile avluya açılmaktadır. Ancak güneydeki pencere kapıya dönüştürülmüştür. Kuzeydeki mekânın kuzey duvarında bir, doğu duvarında da iki niş yer almaktadır. Doğu duvardaki nişlerden güneydeki yuvarlak, diğerleri dikdörtgen biçimlidir. *Narteks*in orta bölümü çapraz tonoz, yan bölümleri beşik tonoz örtülüdür.

*Narteks*in üst katı üç bölümlü galeri şeklinde düzenlenmiştir ve doğuda dikdörtgen biçimli iki paye üzerine oturan, bugün kapatılmış, sivri kemerlerle doğrudan *naosa* açılmaktadır. Güney duvarı ekseninde bulunan kapı olması muhtemel açıklık pencereye dönüştürülmüştür. Kuzey duvarı ekseninde dışa doğru daralan dikdörtgen biçimli bir; batı duvarında iki penceresi bulunmaktadır. Dikdörtgen girişin ikinci katı galeriye dahil edilmiştir. Bu mekânın dışa doğru daralan dört ve yuvarlak



bir penceresi ile avluya açılmaktadır. Galeri çapraz tonoz, galeriye dahil edilen girişin ikinci katı sivri tonoz örtülüdür.

Batı cephenin orta bölümüne yerleştirilmiş giriş mekânı, kuzey-güney yönünde dikdörtgen plânlıdır ve iki katlıdır. Alt kat batıda birbirine yuvarlak kemerlerle bağlanmış dört sütunla sınırlandırılmış; kuzey-güney yönünde de birer sivri kemerle dışa açılmıştır. Bu kemerler doğuda, konsollara oturmuş; mekânın üzeri sivri tonozla örtülmüştür ve tonoz iki kemerle takviye edilmiştir. Üst kat, kuzey, güney ve batı yönüne kapalıdır. Doğuda ise bir kemerle galeriye açılmaktadır. Kuzey ve güney cephesinde birer, batı cephesinde ise alt seviyede dışa taşkın iki pencere ile, üst seviye de bu pencereler arasına yerleştirilmiş oval formulu bir pencere bulunmaktadır. Mekânın üzeri beşik tonozla örtülmüştür (Resim: 8).



Resim 8 : Surp Asvazdzin Kilisesi, batı cephe

Kuzeydeki ek mekân yaklaşık kare plânlıdır. Güney duvarı eksenindeki kapı ile naosa; kuzey duvarı ekseninin batısındaki kapı ile dışa açılmaktadır. Batı duvarında eksenin güneyinde, dışa daralan iki pencere ve üst seviyede bu iki pencerenin arasında yuvarlak bir pencere bulunmaktadır. Mekânın üstü çapraz tonoz örtülüdür.

Yapının doğu cephesinde açıklık bulunmamaktadır. Kuzey ve güney cepheleri yaklaşık simetrik düzenlenmiştir. Bu cephelerle birlikte batı cephesi, dikdörtgen kemerli bir silme ile iki kata ayrılmıştır. Doğu ve batı cepheleri eksende; kuzey ve güney cepheleri ise kubbeli mekân ekseninde, üçgen alınlıklı düzenlenmiştir.

Kuzey ve güney cephesinde, silmenin alt ve üst kısmı olmak üzere iki sıralı düzenleme görülmektedir. Kuzey cephesinde alt sırada, bugün kapatılmış yedi açıklık ile kuzey ek mekânın kapısı ve muhtemelen bir niş yer almaktadır. Güney cephesinde alt kısımda sekiz açıklık bulunmaktadır. Bu açıklıklardan doğudan ilkinin kuzey ek mekân

kapısı ile aynı eksende bulunması nedeniyle kapı olması muhtemeldir. Kuzey cephesinde, üst kısımda yedi pencere; güney cephesinde bir kapı ve altı pencere ile her iki cephede de, kare plânlı mekâna açılan iki pencere arasında üst seviyeye yerleştirilmiş birer oval pencere bulunmaktadır. Bu üç pencere alınlık kısmına denk gelmektedir ve sivri kemerle kuşatılmıştır. Bu pencere düzenlemesi ile alt seviyedeki açıklıkların düzenlemesi, kare plânlı mekânı âdeta vurgulamıştır.

Batı cephesinin orta bölümünde, dışa taşkın olarak yapılmış giriş mekanının üçlü kemer düzenlemesi ile narteksin batı duvarı ekseninde kapısı ve kapının iki yanına simetrik yerleştirilmiş dört pencere yer almaktadır. Kapı yuvarlak kemerli, pencereler ise lento ve sövelidir. Üst bölümde lento ve söveli dört pencere ile ortada yer alan iki pencerenin üst seviyesine yerleştirilmiş oval pencere bulunmaktadır. Orta bölümdeki üçlü pencere, kuzey ve güney cephesinde olduğu gibi alınlığa denk gelmektedir ve sivri kemerle kuşatılarak giriş vurgulanmıştır.

Batı cephesinde kapının iki yanındaki pencereler hariç, alt seviyede yer alan pencerelerin üzerine dikdörtgen kesitli silmeler, üst seviyedeki pencerelerin hepsinin üzerine ise üçgen alınlıklar yerleştirilmiştir. Cepheler kademeli saçak silme ile sonlandırılmıştır.

Yapının beden duvarlarında, farklı boyutlarda sarı ve gri renkli düzgün kesme taşlar şaşırtmalı teknikte kullanılmış; derzler ince harçla doldurulmuştur. Kuzeydeki ek mekânın yıkılmış olan batı bölümünde görülen moloz taş katkılı dolgu malzemesinden, yapının dolgu tekniğiyle inşa edilmiş olduğu anlaşılmaktadır. Yapının çift pahlı çatısı taş plâkalarla kaplanmıştır.

Kilisede bugün mevcut olan tek süsleme mimarî plâstiktir. Yapının içi mavi-beyaz yağlı boya ile boyanmış olduğundan herhangi bir fresk izine rastlanmamaktadır. Tarihi belli olmayan tescil fişinde, kubbedeki fresklerin onarım sırasında mevcut olduğu söylenmektedir. Ancak boya tabakasının kalınlığından bugün freskleri görmek mümkün değildir. Batıda revaklı bölüm üzerindeki pencerelerin, dikdörtgen çerçeve ile aralarında kalan üst köşelerde, kare alanlar içinde beş yapraklı (yaprakların ucu dışa kıvrılmış) stilize çiçek motifi bulunur. Bütün cephelerde üst seviyedeki pencerelerin üstünde dışa taşkın kademeli üçgen alınlıklar yer alır. Yapının kubbe kasnağı üzerinde yüksek kabartma taş süslemeler görülmektedir. Onikigen kasnak üzerindeki pencereler, kademeli üçgen alınlıklarla ve tepelerindeki stilize yaprak



motifiyle birleşirler. Kasnağın on iki köşesinde bulunan pahlı plasterler üzerinde, neoklâsik süslemenin bombeli çift kulplu, yüksek kabartma tekniğiyle yapılmış vazo motifleri bulunur.

### SURP BOGOS-BEDROS KİLİSESİ

Kayseri'nin 40 km. güneydoğusundaki Tomarza İlçesi'nin merkezinde, Cumhuriyet Mahallesi, Çarşı Sokak'ta bulunan kilise 1837 yılında inşa edilmiştir<sup>33</sup> (Resim: 9).

Rott, Tomarza'da, Surp Garabet Baş Manastırı'na bağlı, piskoposluk manastırı bulunduğunu ve 1850'li yıllarda kilisesinin yeni yapılmış olduğunu belirtmektedir. Kilisenin içinin mavi "fayans stili" resimlerle boyandığını, Meryem ve aziz resimlerinin bulunduğu yapının çan kulesi olduğunu yazmaktadır<sup>34</sup>.

Alboyacıyan, Surp Asvadzadin Manastırı'nın kilisesi olan Surp Bogos Bedros Kilisesi'nin, şapelken 1837'de muhteşem bir kiliseye çevrildiğini ve 1570 yılından beri anılan kilisenin çok şekil değiştirdiğini belirtmektedir<sup>35</sup>.

İlter, kilisenin içi ve dışının bakımsız olduğunu, narteksinin yıkılmış olduğunu yazmaktadır. Kiliseyi merkezleşmeye dönük, boyuna düzenli olarak tanımlar ve bunun mavi, sarı, beyaz renklerin egemen olduğu, bol yaldızlı, daha çok bitkisel bezemeli süslemeye sahip olduğunu belirtir. Kilisenin

yayınlanmış ilk kroki plânı ve batı cepheden çekilmiş iki resmi bulunmaktadır<sup>36</sup>.

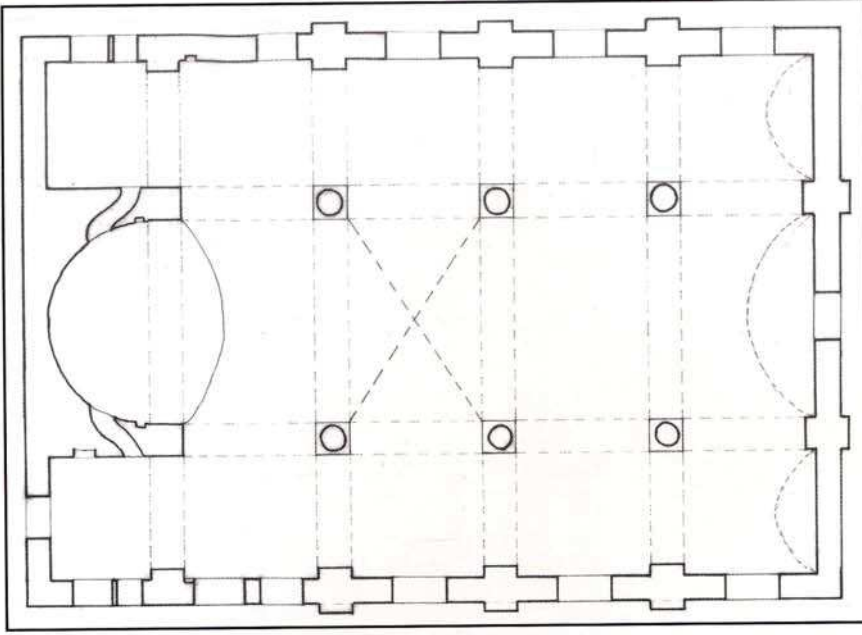
Dıştan doğu-batı doğrultusunda dikdörtgen plânlı yapı, içten üç nefli bazilika plân tipine sahiptir. Ortada naos, doğuda tek apsis ve pastophorium odalarından ibarettir. Kilisenin batıda yer alan muhtemelen üç bölümlü olan narteksi yıkılmıştır (Çizim: 3).

Naos, iki sıralı yerleştirilmiş üçer sütunla, ortadaki daha geniş üç nef ayrılmıştır. Yüksek postamentler üzerine oturan sütunlar, kuzey ve güney duvarlarda dikdörtgen kesitli duvar payelerine, doğu ve batıda konsollara yuvarlak kemerlerle bağlanmaktadır. Naosun günümüze ulaşmış tek kapısı kuzeydoğuda yer almaktadır. Batıdaki giriş hakkında bugünkü durum bilgi vermemektedir. Naosun kuzey duvarında alt seviyede bir kapı, dışa doğru daralan dört pencere, güney duvarında dışa doğru daralan dört pencere; kuzeydoğu ve güneydoğu köşelerinde aynı ekseninde dışa doğru daralan yuvarlak pencereler yer almaktadır. Batıda ana nefin ekseninde, yonca biçimli pencere, doğuda apsis kemeri alınlığında yuvarlak pencere görülmektedir. Naos doğuda yuvarlak kemerlerle apsis ve pastophorium odalarına, batıda nartekse açılmaktadır. Naosun orta nefinde, doğudan ilk sütunlar arasındaki bölüm çapraz tonoz, diğer bölümleri beşik tonoz örtülüdür.



Resim 9: Tomarza Surp Bogos-Bedros Kilisesi, batı cephe





Çizim 3: Tomarza-Surp Bogos Bedros Kilisesi, kroki-plân (G. Sağır)

Bugünkü zemin ve örtü, bemanın varlığı hakkında bilgi vermemektedir.

Naostan zemin farkıyla ayrılan *apsis*, içten yarım yuvarlak, dıştan düz duvarlıdır. *Apsis* zemini batıya doğru uzatılarak yarım daire biçiminde *naosa* çıkıntı yapmaktadır. Kuzey ve güney duvarlarında aynı eksen üzerinde bulunan birer açıklıkla *pastophorium* odalarının alt katına açılmaktadır. *Apsis* kuzey ve güney duvarlarında aynı eksen üzerinde dikdörtgen birer niş yer almaktadır. *Apsis* yarım kubbe ile örtülüdür.

Yaklaşık kare plânlı *pastophorium* odaları, iki katlı düzenlenmiştir. *Protesis*in alt katında güney duvarda *apsise* açılan yuvarlak kemerli bir kapı; kuzey duvarında dışa doğru daralan dikdörtgen iki, doğu duvarında bir pencere; ayrıca güney duvarında dikdörtgen niş yer almaktadır. *Diakonikonda* da *protesis*teki gibi bir düzenleme görülmektedir. Ancak bu mekânda güney duvarı ekseninin batısında kalan açıklık kapıdır ve doğu duvarında bulunan pencere örülerek kapatılmıştır. *Pastophorium* odalarının üst katı yaklaşık simetrik düzenlenmiştir. Mekânların üst katına *apsis* ve mekânlar arasında kalan duvara yerleştirilen merdivenle ulaşılmaktadır. *Protesis*in üst katı, doğu duvarında bulunan pencere ile dışa açılmaktadır. Odalar altta ve üst katta sivri tonoz örtülüdür.

Bugünkü batı cephesinde görülen üçlü kemer düzenlemesi ve payelerden var olduğu anlaşılan *narteks* yıkılmıştır. *Narteks* kemerlerinin oturduğu dikdörtgen payelerden kuzeydekini üzerinde Ermenice kitabe görülmektedir. Kuzey bölümde altta iki niş yer almaktadır.

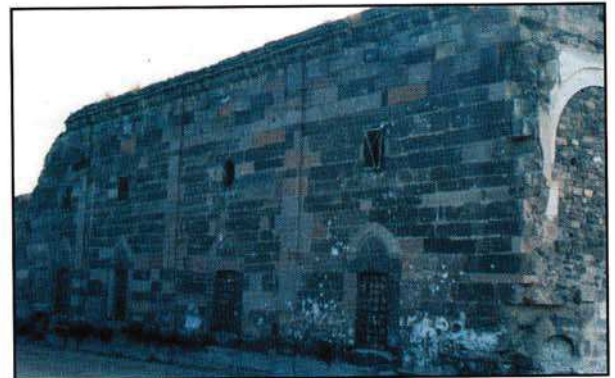
Kilisenin kuzey ve güney cepheleri simetrik düzenlenmiştir. Cepheler dikdörtgen kesitli üçer paye ile bölümlendirilmiştir. Her iki cephede de altta yarım daire alınlıklı beşer pencere ve birer kapı; üstte yuvarlak formlu dörder pencere bulunmaktadır. Pencere ve kapılar, lento ve sövelidir (Resim: 10).

Doğu cephede, *protesis*in alt ve üst katının yuvarlak kemerli birer penceresi; *diakonikonun* kapatılmış yuvarlak kemerli penceresinin kemer yayının yarısı görülmektedir. Üst seviyede *naosun* yuvarlak penceresi yer almaktadır.

Batı cephesinde *narteks* yıkıldığı için sadece *naosun* yonca biçimli penceresi görülebilmektedir. Ayrıca kuzey bölümde yuvarlak kemerli iki niş yer almaktadır. Cepheler kademeli saçakla sonlandırılmıştır. Kilise çift pahlı çatı ile örtülüdür.

Yapının beden duvarlarında farklı boyutlarda düzgün gri ve kahverengi renkli kesme taşlar, şaşırtmalı teknikle birbirine simetrik sıralanmış; derzler ince harçla doldurulmuştur. Çift pahlı çatıda taş plâkalar kullanılmıştır. Kilisenin içi alçı ile sıvanmıştır.

Kilisenin içi tamamen bitkisel ve geometrik bezemelerle süslenmiştir. Süslemeler yer yer dökülmüş ve tahrip edilmiş olsa da, incelediğimiz yapılar içinde bezemeleri en iyi korunmuş iki yapıdan biridir<sup>27</sup>. Kıvrım dallar, soyut yapraklar, arma gibi kartuşlar, çiçek buketleri, natüralist çiçekler ve yapraklar, goncalar, perde ve saçaklar ve çeşitli barok motiflerden oluşan bezemeler, ışık-gölge kullanımının yarattığı derinlikle, kilise içinde



Resim 10: Tomarza Surp Bogos-Bedros Kilisesi, kuzey cephe



zengin bir plâstik etki yaratmaktadır. Bezemelerin döküldüğü yerlerden anlaşıldığı kadarıyla kilise ikinci kez bezenmiştir. Bezemelerde hâkim olan renk mavi ve tonları, sarı ve kahverengidir. Apsis kubbesinin eteğinde Ampir üslubun yaygın kullanılan perde motifi görülmektedir. Apsis yarım kubbesinde, ışın halesi içinde kanatlarını açmış şekilde güvercin tasvir edilmiştir. Ayrıca apsis kemer alınlığında bulunan Ermenice yazı şeridinde, “Bu kutsiyet sunağdır ve bunun üzerinde Tanrı Kuzusu Mesih kurban oldu.” yazılıdır.

### SURP ASVADZADZİN KİLİSESİ

Kayseri'nin 6 km. doğusunda bulunan Talas'ın Yukarı Mahallesi'nde eğimli yamaç üzerine inşa edilmiş kilise, bugünkü yol seviyesinden yukarıda, avlunun güneydoğu köşesine yerleştirilmiştir (Resim: 11). Kilisenin kesin inşa tarihi bilinmemektedir. Ancak mimarî özelliklerine bakılarak 19. yüzyılın ikinci yarısına tarihlendirilebilir.

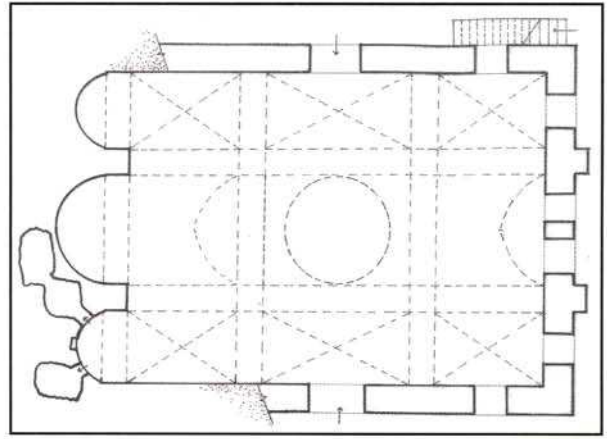


Resim 11 : Talas Surp Asvadzadzın Kilisesi, batı cephe

Alboyacıyan, Yukarı Mahalle'de bulunduğunu söylediği kilise hakkında fazla bilgi vermemektedir. Kilisenin 19. yüzyılda yapıldığını ve Yukarı Mahalle'nin mezarlığına yakın olduğunu belirtmektedir. Kilisenin orta büyüklükte, sağlam ve güzel bir yapı olduğunu, bezemeleri ile zengin eşyaları bulunduğunu, kubbesi, çan kulesi ve geniş bir avlusunun bulunduğunu yazmaktadır<sup>38</sup>.

Eğimli yamaç üzerine inşa edilmiş kiliseyi kuzey, batı ve güneyden bir avlu duvarı çevrelemektedir. Yapı, eve dönüştürülürken inşaatı yarım kalmış ve çok fazla değişikliğe uğramıştır. Kilisenin doğuda bulunan üç apsisi orijinalliğini korumaktadır. Kilisenin merkezî kubbesi yıkılmıştır. Onun yerine basık bir kubbe yapılmıştır.

Bugün mevcut olan mimarî verilere bakılarak kilise, dıştan doğu-batı doğrultusunda dikdörtgen plânlı, içten dört serbest destekli kapalı Yunan haçı plân tipine sahiptir. Naos, doğuda üç apsis ve kuzey apside açılan üç mekândan ibarettir (Çizim: 4).



Çizim 4: Talas-Surp Asvadzadzın Kilisesi, kroki-plân (G. Sağır 99)

Naosun dört serbest destek üzerine oturan bölümünü, kuzey-güney doğrultusunda sivri, doğu-batı doğrultusunda yuvarlak kemerler, haç kollarına, haç kollarını köşe odalarına ve duvarlara bağlamaktadır. Naosun tek girişi kuzey haç kolu eksenindedir. Bu kapının üzerinde doğu-batı doğrultusunda, dikdörtgen pencere yer almaktadır. Kuzeybatı ve güneybatı köşe odaları ekseninde dışa doğru daralan birer pencere ile dışa açılmaktadır. Muhtemelen naosu nartekse bağlayan üçlü kemer gözleri sonradan örülerek kapatılmış ve kemer gözlerine dışa doğru daralan dört pencere yerleştirilmiştir. Üst seviyede, güney haç koluna açılan bir kapı, güneybatı ve kuzeybatı köşe odalarının dışa doğru daralan pencereleri görülmektedir. Batı duvarda da dışa doğru daralan yedi pencere bulunmaktadır. Naosun orta bölümü, dört serbest destek üzerine oturan pandantif geçişli kubbe; doğu ve batı haç kolları sivri tonoz; diğer mekânlar çapraz tonoz örtülüdür. Naos doğuda yuvarlak kemerlerle apsislere, batıda iki paye ve üç yuvarlak kemerle nartekse açılmaktadır.

Yapı içinde belirlenmiş bir bema alanı tespit edilememiştir.

Naosun doğusunda yer alan üç apsisden ana apsis daha geniş ve yüksektir. İçten yarım yuvarlak olan apsisler kayaya oyulmuştur. Kuzey apsisin doğu duvarında eksenin kuzey ve güneyinde bulunan yuvarlak kemerli birer açıklıkla arkadaki kaya oyma mekânlara geçilmektedir. Kuzey apsisin doğu ana duvarı ekseninde üçgen alınlıklı dikdörtgen bir niş yer almaktadır. Apsisler yarım kubbeye örtülüdür.

Bugünkü batı cephede görülen üçlü kemer düzenlemesi ve payelerden var olduğu anlaşılan narteks yıkılmıştır.

Yapının doğu kısmı kayaya oyularak yapıldığı için kuzey ve güney cephelerinin bir kısmı ve batı cephesi görülebilmektedir. Kuzey cephenin alt seviyesinde



bir kapı ve bir pencere; üst seviyesinde üç pencere bulunmaktadır. Kiliseye kuzeydoğusundan bitişik sivri kemerli iki mekân kuzey avlu duvarıyla birleşmektedir.

Batı cephe dikdörtgen kesitli silme ile iki bölüme ayrılmıştır. Alt kısımda dört, üst kısımda dikdörtgen yedi pencere yer almaktadır.

Güney cephede üst seviyede bir kapı ve pencere görülmektedir. Bu kapıya, güneybatı köşesinde başlayan bir merdivenle ulaşılmaktadır. Merdivenin güneyinde sivri kemerli bir mekân bulunmaktadır.

Yapının beden duvarlarında, gri ve sarı renkli düzgün kesme taşlar, şaşırtmalı teknikle kullanılmış; derzler ince harçla doldurulmuştur. Ayrıca batı cephesinde yıkılan kemerlerde tuğla malzeme kullanıldığı görülmektedir.

Kilise içinde süslemeye rastlanmamıştır. Ancak kuzeydeki kapının etrafı ve batı cephesinde, mavi ve kırmızı kahve tonlarında boya izleri bulunmaktadır.

## NOTLAR

- \* Güner SAĞIR, Müze Araştırmacısı (Sanat Tarihçisi), Kültür Varlıkları ve Müzeler Genel Müdürlüğü, Ankara/TÜRKİYE
- 1 Sayfa sınırlaması nedeniyle, kiliselerin tamamını bu makalede tanıtmak mümkün olamamıştır. Gelecek sayıda yayınlamayı plânladığımız ikinci makalede geriye kalan sekiz kilise tanıtılacaktır.
- 2 Vital Cuinet, *La Turquie d'Asie*, I, Paris, 1892, s.307; W. F. Ainsworth, *Travels and Research in Asia Minor, Mesopotomia, Chaldea an Armenia I*, London, 1842, s.222; William Ramsay, *Anadolu'nun Tarihi Coğrafyası*, İstanbul, 1960, s.335; Friedrich Hild-Marcel Restle, *Kappadokien*, Wien, 1981, s.193.
- 3 Albert Gabriel, *Monuments Turcs D'Anatolie Tome Premier Kayseri-Niğde*, Paris, 1931, s.26; Kazım Özdoğan, *Kayseri Tarihi, Kültür ve Sanat Eserleri, Alimler-Şairler-Sanatkarlar, Kayseri*, 1948, s.168.
- 4 Kazım Özdoğan, a.g.e., s.168.
- 5 Cenani Gürbüz, *Milli Mücadele'de Develi ve Ermeniler*, Ankara, 1996, s.3.
- 6 Karekin V. Sarkissian, "The Armenian Church." *Religion in The Middle East Three Religions in Concord and Conflict I*, Cambridge, 1969, s.493; Yavuz Ercan, "Türkiye'de XV. Ve XVI. Yüzyıllarda Gayrimüslimlerin Hukuki, İçtimai ve İktisadi Durumu." *Belleten XLVII (185-188)*, 1984, s.1134; Pars Tuğlacı, *İstanbul Ermeni Kiliseleri*, 1991, s.51; Bilal Eryılmaz, *Osmanlı Devleti'nde Gayrimüslim Tebaanın Yönetimi*, İstanbul, 1996, s.34.

- 7 Bülent Tanör, "Anayasal Gelişmelere Toplu Bakış." *Tanzimat'tan Cumhuriyet'e Türkiye Ansiklopedisi* 4, 1985, s.1006.
- 8 Gerasimos Augustinos, *Küçük Asya Rumları. Ondokuzuncu Yüzyılda İnanç, Cemaat ve Etnise*, Ankara, 1997, s.90; Gülnihal Bozkurt, *Alman-İngiliz Belgelerinin ve Siyasi Gelişmelerin Işığında Gayrimüslim Osmanlı Vatandaşlarının Hukuki Durumu (1839-1914)*, Ankara, 1996, s.56.
- 9 Kayseri, Tanzimat Fermanı ile başlayan yenileşme hareketlerinden geç etkilenmiş kentlerdendir. 19. yüzyılın ikinci yarısında Kayseri'de misyoner etkinliklerinin yoğunlaştığı görülmektedir. Talas'ta Amerikan ve Cizvit kolejleri, Zincidere'de Rum öğrenim kurumları bulunmaktadır.
- 10 Pars Tuğlacı, a.g.e., s.52-58.
- 11 Ankara Vilâyeti'ne bağlı Kayseri Sancağı'nda azınlıklar arasında, Gregoryen, Katolik ve Protestan olan Ermeniler çoğunluktadır. Kayseri şehrinde 1831 sayımında, Kayseri ve köylerinde 15.901 Hristiyan erkek nüfus bulunmaktaydı. 1881 yılında başlayan sayımda Kayseri genelinde 14.446'sı erkek, 14.311'i kadın toplam 28.757 Ermeni Gregoryen, 277'si erkek, 367'si kadın toplam 644 Katolik Ermeni, 667'si erkek, 665'i kadın toplam 1.332 Protestan Ermeni bulunmaktaydı. 1898 yılı sayımında 17.419 kadın, 18.400 erkek toplam 25.819 Ermeni Gregoryen, 380'i kadın, 335'i erkek toplam 715 Katolik Ermeni, 784 kadın, 769 erkek, toplam 1553 Protestan Ermeni vardır. Bu sayımlarda 1831'den sonra Ermeni nüfusunda oldukça fazla artış olduğu gözlenmektedir. 1881 yılı sayımında Gregoryen, Katolik, Protestan Ermeniler'in toplamı 28.757'dir. 1898 sayımında toplam 28.087'dir. Son sayımda az da olsa nüfusta azalma gözlenmektedir. 1892'de toplam nüfus 25.932'dir. Show'a göre; 1885-1914 döneminde, Kayseri kazalarında Müslüman nüfus beşte bir; bütün sancakta ikide bir oranında artmıştır. Kayseri Sancağı'nın Ermeni nüfusu 35.819'dan 48.659'a çıkmıştır. 1915-1916 yıllarında yapılan tehcirde Ermeniler'in çoğunluğu Kayseri'den ayrılmıştır. 1921 yılına ait Ankara Vilâyet Salnamesi'nde Ermeniler'in toplam nüfusu 5.916'dır. Kayseri'de ekonomik hayatı denetleyen ve 30.000'i aşkın olan Ermeni nüfusu, 14 Mayıs 1915'te Suriye'ye sürgün edilmiştir. Tehcir kanunu tüm Anadolu'da bulunan Ermeniler'e uygulanmamıştır (Necati Ökse, "Ermeni Sorununun Doğuşu: Tehcir Kanunu ve Uygulaması." *Tarih Boyunca Türklerin Ermeni*



- Toplumu ile ilişkileri Sempozyumu, Ankara, 1985, s.276). Mondros Mütarekesi ile kısa süre içinde yeniden Kayseri'ye dönmüşlerdir. Kayseri'nin en büyük kazalarından Develi'nin Kurtuluş Savaşı sonrasındaki nüfusu yarı yarıya Ermeniler'den oluşmaktaydı (Anonim, Kayseri İl Yılı, Kayseri, 1998, s.45). Kayseri nüfusu için bkz.; Vital Cuinet, a.g.e.; Enver Ziya Karal, *Osmanlı İmparatorluğunda İlk Nüfus Sayımı*, Ankara, 1943; Fazıla Akbal, "1831 Tarihinde Osmanlı İmparatorluğu'nda İdari Taksimat ve Nüfus." *Belleten* XV (60), 1951, s.273-292; Ronald C. Jennings, "Urban Population in Anatolia in The Sixteenth Century: A Study of Kayseri, Karaman, Amasya, Trabzon and Erzurum." *International Journal of Middle East Studies*, 7 (1976), s.21-57; Ronald C. Jennings, *The Population, Society and Economy of The Region of Erciyes Dağı in The Sixteenth Century*, Contributions a'Histoire Economique et Sociale de L'Empire Ottoman, Paris, 1983; Kemal Karpat, "Ottoman Population Records and The Census of 1881/82-1893." *International Journal of Middle East Studies*, 9 (1978), s.237-274; Stanford Shaw, "The Ottoman Census System and Population 1831-1914." *International Journal of Middle East Studies*, 9 (1978), s.325-338; Stanford Shaw, "Ottoman Population Movement During The Last Years of The Empire 1885-1914: Some Preliminary Remarks." *Osmanlı Araştırmaları* I, 1980, s. 191-205; Anonim, "Kayseri" *Yurt Ansiklopedisi*, 7 (1981), s. 4670-4792; Azmi Süslü, *Ermeniler ve 1915 Tehcir Olayı*, Ankara, 1990; Bilal Eryılmaz, a.g.e.; Ali Güler, *Osmanlı Devletinde Azınlıklar*, İstanbul, 1997.
- 12 Kamuran Gürün, *Ermeni Dosyası*, Ankara, 1983, s.32
- 13 Hratch Tchilingirian, *The Armenian Apostolic Orthodox Church* London, 1996.
- 14 Raymond Janin, *Les Eglises Orianteles et Rites Orientaux*, Paris, 1955, s.334-335; Ermeniler 4. yüzyılda, Kayseri ve Urfa'daki okullarda öğrenim görmüşlerdir. Bu okullardan Kayseri'de Yunanca kullanılmakta ve öğrenciler kuzey illerinden gelmekte; Urfa'da Süryanice kullanılmakta ve öğrencileri güney illerinden gelmektedir (Abdurrahman Küçük, *Ermeni Kilisesi ve Türkler*, Ankara, 1997, s.142).
- 15 Aziz Mashdotz (355-439) bugünkü Ermenistan'da doğmuştur. Ermenistan'daki eğitimden sonra Antakya'da öğrenim gördü. Burada Yunanca, Arapça ve Farsça öğrendi. Geri döndüğünde sarayda sekreter olarak çalıştı. 394'te saraydan ayrıldı ve rahip oldu (Hratch Tchilingirian, a.g.e.). 36 harfi içeren ve daha sonra iki harf ilâvesiyle 38'e ulaşan bu alfabe, mevcut karma kültürün ve yabancı dillerin bütün sesleri çıkarma özelliğine sahiptir. Değişik alfabelerden istifade edilerek ortaya konulan "Ermeni Alfabeti", eklektik, karma ve uyarlamacı bir yapı taşımaktadır (Abdurrahman Küçük, a.g.e., s.144).
- 16 Rene Grousset, *Histoire de l'Arménie*, Paris, 1947, s.172-177; Malachia Ormanian, *L' Eglise Arménienne*, Antellas-Lübnan, 1954, s.19; Abdurrahman Küçük, a.g.e., s.144).
- 17 Kamuran Gürün, a.g.e., s.33; Francis Dvornik, *Konsiller Tarihi İznik'ten II. Vatikan'a*, Ankara, 1990, s.3-14, 17-20; Pars Tuğlacı, a.g.e., s.5, 279; Abdurrahman Küçük, a.g.e., s.162-163, 167
- 18 Raymond Janin, a.g.e., s.336; Esat Uras, *Tarihte Ermeniler ve Ermeni Meselesi*, İstanbul, 1983, s.10.
- 19 Jaques De Morgan, *Histoire du Peuple Armenien*, Paris-Venise, 1919 (1981), s.108; Pars Tuğlacı, a.g.e., s.4.
- 20 S. Kaloustian, *Saint and Sacraments of The Armenien Church*, Newyork, 1969, s.90; Raymond Janin, a.g.e., s.336-337.
- 21 Karekin V. Sarkissian, a.g.e., s.492-493; Kamuran Gürün, a.g.e., s.33-34; Yavuz Ercan, a.g.e., s.1134; Pars Tuğlacı, a.g.e., s.5-6, 30.
- 22 Pars Tuğlacı, a.g.e., s.8
- 23 Anonim, *Kayseri Surp Krikor Lusavoriç Kilisesi*, İstanbul, 1986, s.36. Yayında, kilisenin fotoğrafları, vaziyet plânı, zemin ve üst kat plânları, enine kesiti verilmiştir.
- 24 Anonim, a.g.e. s.37.
- 25 Pars Tuğlacı, a.g.e., s.267-276. 1995 yılında İstanbul Ermeni Patrikhanesi tarafından onarımına karar verilen yapının, rölöve ve restitüsyon projeleri Hüseyin Kaya tarafından çizilmiştir. Projelerin bitiminden sonra 1996 yılının haziran ayında Topkapı Sarayı'ndan Erhan Tanyıldız'ın da katkısıyla bezemelerin ve yapının yıkılan bölümlerinin onarımına başlanmış, aynı yılın 31 Kasım'ında, taş ustasının ölmesiyle yapının onarımı yarım kalmıştır.
- 26 Kitabenin çevirisi ve yazarı hakkındaki bilgi, İstanbul Ermeni Patrikhanesi kıdemli papazı Krikor Damadyan tarafından verilmiştir. Kitabenin transkripsiyonu ve çevirisi için bkz. Güner Sağır, *Kayseri İl Merkezindeki Surp Krikor Lusavoriç ve Surp Asvadzadzin Ermeni Kiliseleri*, (Yayımlanmamış Yüksek Lisans Tezi), Ankara, 2000, s.51-53.



27 Mekânlara harfler, plân üzerinde anlatım kolaylığı sağlamak amacıyla bizim tarafımızdan verilmiştir. Avlu duvarına ve kiliseye bitişik farklı işlevli mekânlar bulunmaktadır. E, E1, G, G1 ve F, F1 mekânlarının kiliseyle doğrudan bağlantısı vardır. Kiliseyle doğrudan bağlantısı olmayan sekiz mekân daha avlu içinde yer almaktadır. Kilisenin kuzeydoğusuna bitişik, doğu-batı doğrultusunda dikdörtgen plânlı mekânın, kuzey duvarında bulunan kapısı üstündeki kitabede; "Okulumuz Kayserili Tanyel ve Hovhannes'in masraflarıyla inşa edilerek, babaları Sarkis Gümüşyan'ın hatırasına Ermeni milletine hediye edilmiştir. Milâd'ın 1868 Ekim 1 tarihinde." yazılıdır. Batı avlu duvarının güneybatı köşesindeki, doğu-batı doğrultusunda dikdörtgen plânlı yapının kitabesinden 1887; güney avlu duvarının doğusunda, doğu-batı doğrultusunda dikdörtgen plânlı mekânın kitabesinden 1889; kuzey avlu duvarının ortasına yerleştirilmiş, yaklaşık kare plânlı mekânın kitabesinden 1899 tarihli oldukları anlaşılmaktadır. Batı avlu duvarı giriş kapısı üzerindeki kitabede; "Kilise çevresinin duvarları Aziz Krikor Aydınlatıcı'ya övgü vesilesi olmak üzere, Selliyan ailesinden Sarkis Ağa'nın hayırseverliğiyle inşa edilerek Ermeni cemaatine hediye edildi. 1883 Şubat 1." yazılıdır. Kitabelerin çevirileri, İstanbul Ermeni Patrikhanesi'nden Sayın Krikor Damadyan tarafından yapılmıştır.

28 Kilisenin narteksten naosa giriş kapısı üzerinde bulunan dikdörtgen kitabesi kalın yağlıboya tabakası nedeniyle okunamamıştır. Batı cephe, oval kartuş içinde 1835 tarihi yazmaktadır. Tarihi belli olmayan bir tescil fişinde de, kilisenin 1835'te inşa edildiği yazılıdır.

29 Arşak Alboyacıyan, Kayseri I-II (Ermenice), İstanbul, 1937, s.894-897. Ermenice olan kitabın çevirisi Krikor Damadyan tarafından yapılmıştır. Krikor Damadyan metni okuyarak bize gerekli bölümlerin çevirisini sözlü olarak yapmıştır. Aynı bir çeviri metni bulunmamaktadır.

30 Anonim, 1986, s. 37.

31 Pars Tuğlacı, a.g.e., s.267.

32 Kilise, karakol, depo ve Avcılar Kulübü Lokali olarak kullanılmıştır. Bugün Kayseri Beden Terbiyesi Müdürlüğü'ne bağlı, idman salonu olarak kullanılmaktadır. Kilise idman salonuna çevrildikten sonra, naosunun alt seviyesinde bulunan bütün açıklıklar kapatılmış, güney

nefin sütunları yarıya kadar ahşap panolarla bölünerek, atış poligonu haline getirilmiştir. Yapının tamamına kalorifer tesisatı döşenmiş, kuzeydeki ek mekâna kalorifer kazanı konmuştur. Ana apsise, vücut geliştirmede kullanılan bir alet yerleştirilmiş, yan apsisler kapatılarak soyunma odasına dönüştürülmüştür. Apsislerin arkasındaki odalar, malzeme odası olmuştur. Galeri lokale dönüştürülürken, naosa açılan kemerleri kapatılmıştır. Narteksin kuzey bölümüne büro, güney bölümüne duş ve tuvaletler yapılmıştır. Yapının ana giriş kapısı camekânla kapatılmıştır. Narteksin kuzey ve güney duvarlarında bulunan pencereler kapatılarak nişe çevrilmiştir.

33 Kilise bugün Tomarza Belediyesi'nin hurda deposu olarak kullanılmaktadır. Narteksi yıkılmış olan kilisenin içindeki bezemeler iyi durumdadır. Alt seviyedeki pencereler taşla kapatılmıştır. Üst seviyedeki yuvarlak pencereler telle çevrelenmiştir. Doğu cephesinde kullanılan kesme taşlar sökülüştür.

34 Hans Rott, *Kleinasiatische Denkmaeler aus Pisidien, Pamphylien, Kappadokien und Lykien*, Leipzig, 1908, s.180.

35 Arşak Alboyacıyan, a.g.e., s.852-867

36 Fügen İter, "Kayseri ve Tomarza Gezisi Üzerine Notlar ve 'Mikdat Dede Türbesi'." *Anadolu XVIII* (1974), s.51-61.

37 Diğer Aydınlar (Tavlusun) Surp Toros Kilisesi'dir.

38 Arşak Alboyacıyan, a.g.e., s. 730-748.