

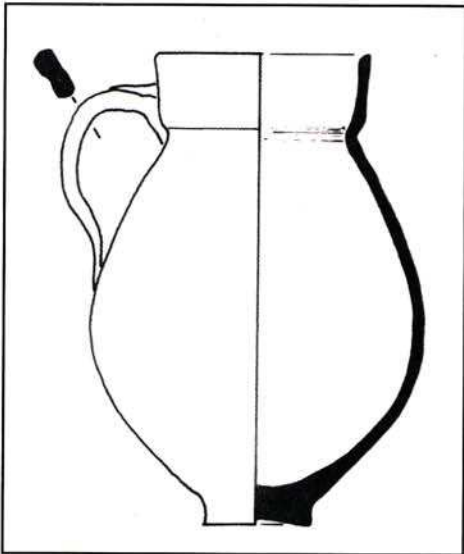
TİRE'NİN BAZI KÖYLERİNDEN (ÇOBANKÖY, KAHRAT, DOYRANLI, YİĞENLİ (SAUENDA) VE TURGUTLU ROMA DÖNEMİ SERAMİKLERİ

Binnur GÜRLER*

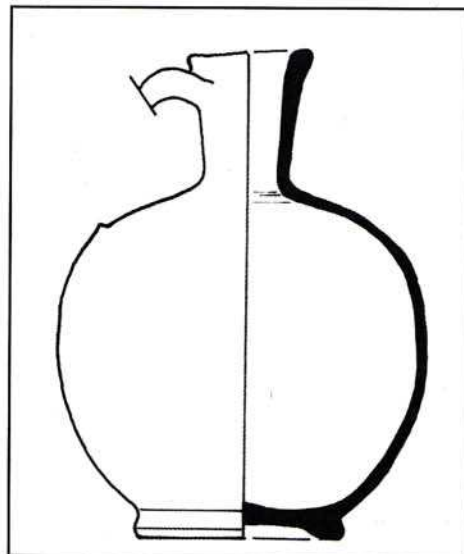
Bugün Tire İlçesi'nin kapladığı alan, Antik Çağın önemli bir güzergâhını içermektedir. Ephesos ile Sardes arasındaki yol bu topraklardan geçmekteydi. Ephesos Artemis Tapınağı'nın kutsal alanının bir kısmı da bugünkü ilçe sınırları içerisinde yer alıyordu. Verimli Kaistros havzasının bazı küçük yerleşimine ait izler hâlen görülebilmektedir. Tire merkezdeki Doğanbey, Karakadı Mecdettin (avlu revakında), Mehmetbey camilerinde kullanılmış olan devşirme sütun başlıkları ile Doğanbey'de antik yapılarda toplanmış kesme taş ve iri mermer parçalarının varlığı, ilçenin merkezinde görülebilen önemli unsurlardır.

Boukolion, Thyaira, Almoura, Apateira, Dideiphyta, Kaira (Kaire), Palkea (Alkea), Salinda, Sauenda ve Teira katoikia, Baretta, Kotheira ve Pentakome az da olsa, antik kaynakların bahsettiği ve epigrafik malzemeler yoluyla haklarında az bilgiye sahip olduğumuz küçük yerleşimlerin bugün ilçe

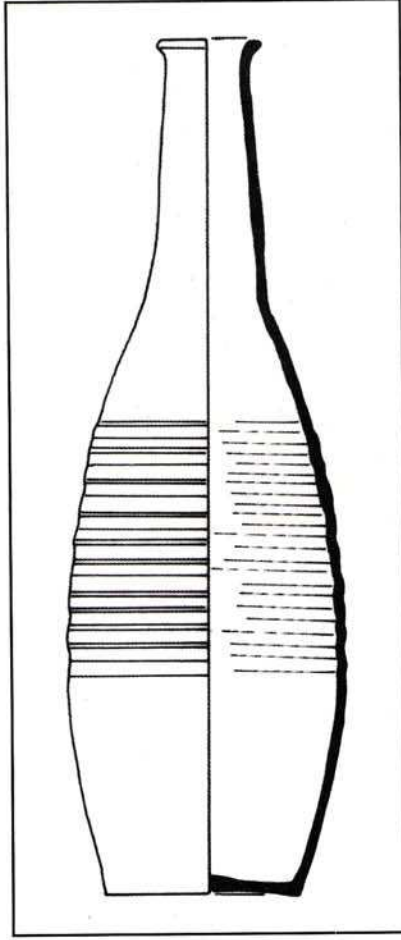
sınırları içerisinde kalan örnekleridir¹. Boukolion ve Thyaira (Tyzeire) birer kome, diğerleri katoikiadır. Boukolion'un yeri Tire civarında Ali Paşa Çiftliği'nde düşünülmektedir² ve Thyaira veya Thyaira şeklindeki yerleşim³ adının bugünkü Tire'nin antik adı olduğu ileri sürülmektedir. Almaura, Kaistros vadisinde, Tire'in kuzeybatısında, Eskioba Köyü'ndedir (Darmera, Darmara). Eskioba Köyü'nde Antik Döneme ait kanıtlar da tespit edilmiştir⁴. Apateira adlı yerleşimin, Mesogis'in (Aydın Dağları) kuzey eteğinde olduğu Zgusta tarafından belirtilmiştir⁵. Dideiphyta, Tire-Kireli'de bulunan bir yazıtta adı geçen bir katoikiadır⁶. Kaira (Kaire) adlı katoikianın Tire'nin doğusunda olduğu düşünülmektedir⁷. Alkeana K. Buresch, tarafından katoikia olarak anılmış ve Kürdeli Köyü'ne lokalize edilmiştir⁸. Tire civarında yer aldığı düşünülen diğer bir katoikia Salinda'dır⁹. Tire'nin doğusunda Yiğenli Köyü Camii duvarında kullanılmış olan bir yazıt ile varlığı



Çizim: 1

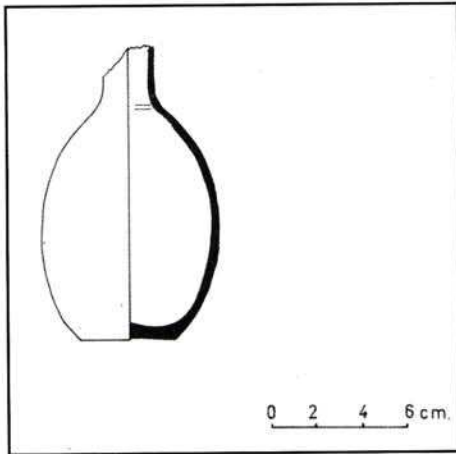


Çizim: 2

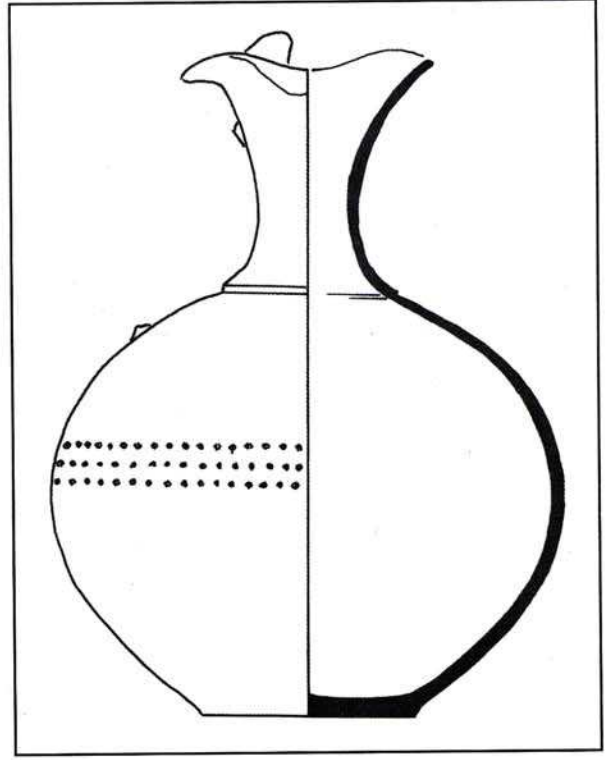


Çizim: 3

bilinmekte olan Sauenda adlı katoikianın yeri, yazıtın buluntu bölgesi olarak belirtilmiştir¹⁰. Yiğenli Köyü, Tire-Ödemiş arasında, Tire'ye 16 km. uzaklıktadır. Antik bir yerleşimin bulunduğu tepenin yamacına kurulan köy, 140 haneli ve 680 nüfusludur. Yiğenli Köyü Camii'nin yapımında antik devşirme malzemeler kullanılmıştır. Bu malzemeler arasında yukarıda sözü edilen yazıt da vardır. Yine Tire civarına lokalize edilen bir diğer katoikia Teira'dır¹¹. Pentakoma'nın adı Tire'nin doğusunda Peşrefli Köyü'nde bulunan



Çizim: 4

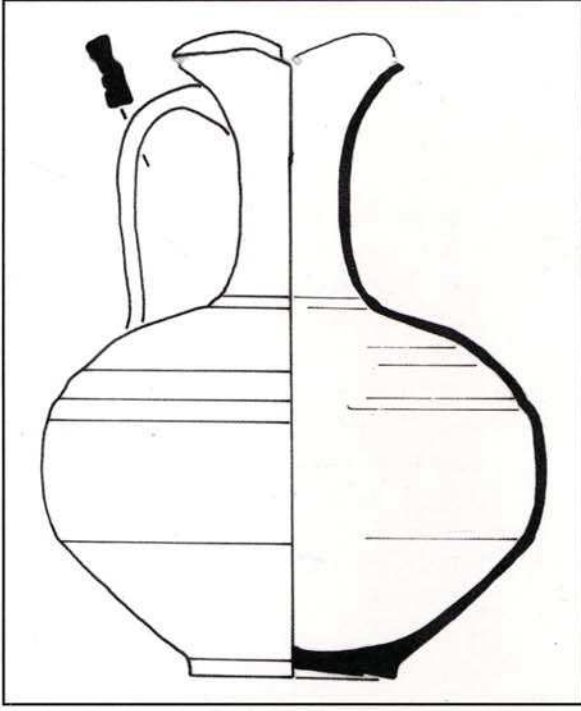


Çizim: 5

bir mezar yazıtında geçmektedir. Ancak bunun bir yerleşim adı mı yoksa yazıtta adı geçen diğer beş köyün oluşturduğu bir birlik mi olduğu kesin değildir¹². Metropolis ve Magnesia arasında yer aldığı düşünülen Baretta ve Tire'nin doğusunda Peşrefli Köyü'nde buluna bir mezar yazıtında adı geçen Kotheira ise küçük yerleşimlerdir¹³.

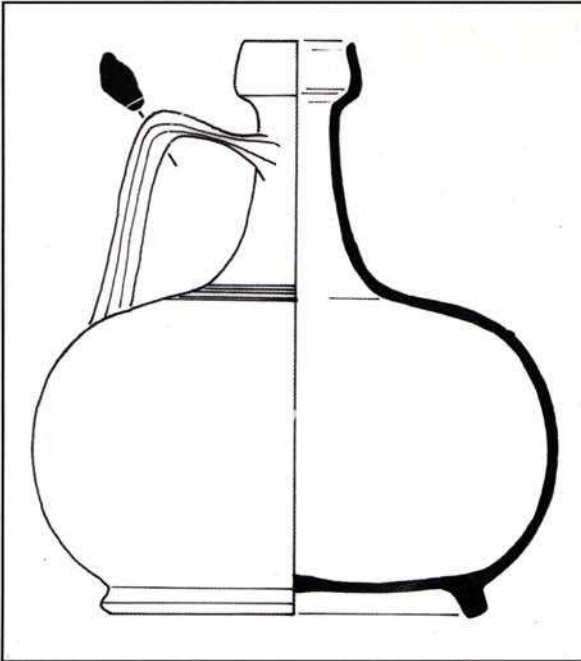
Adları bilinen bu küçük yerleşimlerin dışında Büyükkale, Hasançavuşlar, Ayaklıkırı, Yeniçiftlik, Eskioba (Darmara), Çayırılı, Hisarlık, Uzgur, Doyranlı, Işıklı, Kahrat, Gökçen, Turgutlu ve Çobanköy köylerinde bulunmuş Helenistik ve özellikle Roma Dönemine ait seramikler, Roma Dönemi camları, plâstik ve mimarî parçalar bugün Tire Müzesi'nde korunmaktadır. Tire-Selçuk arasında, ana yolun sol yanında, yoldan 4-5 km. içeride küçük bir dağ köyü olan Hisarlık Köyü'nün bulunduğu alan da eski bir yerleşme yeridir. Köyün yakınındaki bir tepede halkın "asar" dediği bir antik yerleşim bulunmaktadır. Halk arasında köyün adını buradan aldığı, "asar" kelimesinin zamanla hisar şekline dönüştüğü ve günümüzde "hisarlık" olarak söylendiği kabul edilmektedir.

Aşağıda tanıtılacak olan seramiklerin buluntu yerleri Tire'nin Çobanköy, Doyranlı, Kahrat, Yiğenli ve Turgutlu köyleridir. Çobanköy, Tire ilçe merkezinin doğusunda yer alır. Burada bulunmuş yazıtlı bir cam kâse Tire Müzesi'ndedir¹⁴.



Çizim: 6

Doyranlı ve Kahrat köyleri ilçe merkezinin kuzeydoğusunda, Turgutlu Köyü ise kuzeybatısındadır. Turgutlu, Caeser zamanına ait bir yazıtta *katoikia* olarak geçer. Almoura'nın lokalize edildiği¹⁵ Darmara Köyü'nün de kuzeyindedir. Darmara'nın yakınında diğer iki *katoikia* Magnola ve Salinda (ya da Alinda) vardır¹⁶. Yiğenli Köyü ilçe merkezinin doğusundadır. Bu köyde, yukarıda bahsedilen, Sauenda adlı *katoikia* yer almaktadır. Kahrat,



Çizim: 7

Doyranlı ve Çobanköy köylerinde bulunmuş Roma Dönemine ait cam eserler vardır¹⁷.

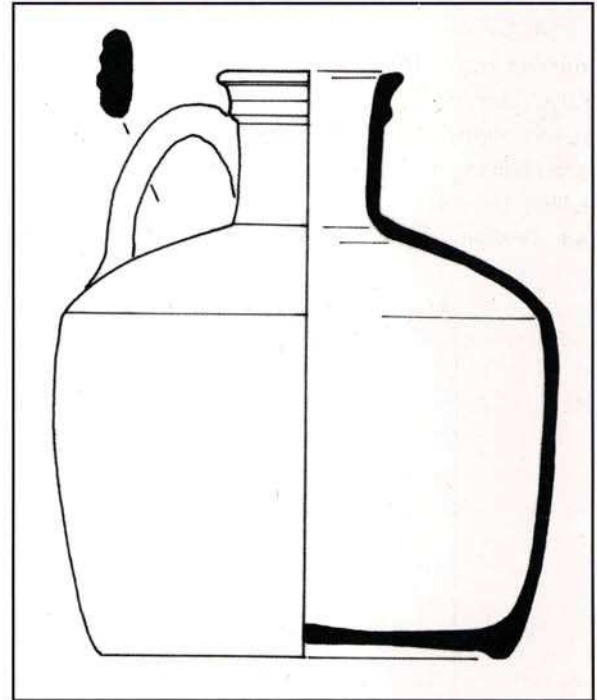
Çobanköy Köyü'nde bulunmuş olan 603 envanter numaralı tek kulplu, ince cidarlı kap (Çizim: 1) Ege kentlerinde yaygın bir tiptir¹⁸. Bu tek kulplu, ince cidarlı kaplar (maşrapalar) M.S. 2. yüzyılın sonundan Antik Dönemin geç zamanlarına kadar kullanılır¹⁹.

38 envanter numaralı, tek kulplu küçük sürahi (Çizim: 2); 36 envanter numaralı *unguentarium* (Çizim: 3) ve 37 envanter numaralı *unguentarium* boyun ve gövde parçası (Çizim: 4) Kahrat Köyü buluntusudur. Bu tek kulplu küçük sürahinin benzeri Tire'nin Uzgur Köyü'nde bulunan seramikler arasındadır²⁰. 36 envanter numaralı *unguentarium* benzerleri de yine Tire'nin bir köyü olan Darmara (Eskioba) yani antik Almoura'da bulunmuştur²¹.

Doyranlı Köyü'nde bulunmuş olan 81 envanter numaralı *oinokhoe* (Çizim: 5) ile 82 envanter numaralı *oinokhoenin* (Çizim: 6) paralelleri, özellikle Ephesos buluntuları arasındadır²². Bunlar "Pergamenische sigillata" dır²³. Akdeniz'de yaygın olarak görülen bir formdur²⁴.

17 envanter numaralı tek kulplu *testi/lagynos* (Çizim: 7), Sauenda adlı *katoikianın* yer aldığı düşünülen Yiğenli Köyü'nde bulunmuştur. Paralelleri, aralarında Ephesos'un da bulunduğu başka Ege ve Akdeniz kentlerinden de bilinir²⁵.

Turgutlu Köyü buluntusu olan 81/44 envanter numaralı tek kulplu *testi* de (Çizim: 8) Akdeniz'de bilinen bir formdur²⁶.



Çizim: 8

Tüm bu buluntular adı bilinen küçük yerleşimlerin dışında başka yerleşimlerin de olabileceğini ve zengin nekropal alanlarının varlığını kanıtlamaktadır. Malzemenin, özellikle geliş yeri belli malzemenin, tanıtılması ve bölge ile ilgili bilinenlerle beraber değerlendirilmesi bu açıdan önem taşır.

KATALOG

Tek kulplu, ince cidarlı kap (Çizim: 1)

Tire Müzesi Envanter No: 603.

Buluntu Yeri: Çobanköy Köyü.

Ağız Çapı: 5,9 cm., Kaide Çapı: 3 cm., Yükseklik: 12,4 cm.

Tam. Form eğri.

Kiremit rengi, mikalı, ince, sert hamur. Koyu bej renkte astar. Paraleller: V. Anderson-Stojanovic, *a.g.e.*, Plate 26 No. 219; R. Meriç, *a.g.e.*, Tafel 39 K458-Tafel 40 K478; L. H. SACKETT, *a.g.e.*, s.166, Nr. F2, 30. T1, 17-18. D1, 7-8. D4,17-19; Plates 130 No. 38-Plate 172 No. 7, 8, Plate 184 No. 2-Plate 187 No. 7 c; A. Adriani, *Annuarie du Musee GrecoRomain* (1935-1939), *Alexandrie* 1940, Fig.53 No. 12; V. GASSNER, *a.g.e.*, Tafel 51 No. 631; J. W. Hayes, "The Villa Dionysos Excavations, Knosos", *BSA* 78, 1983, Nr. 151, Fig.11; St. Pülz, "Kaiserzeitliche Keramik aus dem Heroon III", *IstMitt* 35, 1985, Nr. 37 Abb.13; B. Gürlér, "A Tomb Group of Roman Ceramics From The Village Uzgur in Tire", *Rei Cretariae Romanae Fautorum, Acta* 36, 2000, Fig.1 No. 4; K. Slane Wright, "Atiberian Pottery Deposit From Corinth", *Hesperia* 49, 1980, Fig.22, 198, Fig.23, 203. Tarih: M.S. 1. yüzyılın ikinci yarısı.

Tek kulplu küçük sürahi (Çizim: 2)

Tire Müzesi Envanter Numarası: 38.

Buluntu Yeri: Kahrat Köyü.

Yükseklik: 12,4 cm., Ağız Çapı: 3,4 cm., Kaide Çapı: 5,2 cm.

Kulp eksik. Kaidenin yarısı kopmuş. Gövdede yüzeySEL kopmalar var.

Koyu bej renkte mikalı sert hamur. Gövde üst yarısı ve ağız kısmının içi oranj-kırmızı parlak kalın firnisle kaplı.

Dudak akıtmayı kolaylaştırmak için kulpun karşı tarafında daha yüksek yapılmış.

Paraleller: R. Meriç, *a.g.e.*, Taf 8 K63; O. VESSBERG- A. WESTHOLM, *a.g.e.*, Fig. 32 No. 4; B. Gürlér, "A Tomb Group of Roman Ceramics From The Village Uzgur in Tire", *Rei Cretariae Romanae Fautorum, Acta* 36, 2000, Fig. 1 No. 6; J. A. Riley, *a.g.e.*, Fig. 138, 1136.

Tarih: M.S. 1. yüzyılın ilk çeyreği.

Unguentarium (Çizim: 3)

Tire Müzesi Envanter Numarası: 36.

Buluntu Yeri: Kahrat Köyü.

Yükseklik: 20,4 cm., Ağız Çapı: 2,4 cm., Dip Çapı: 4,2 cm.

Tam.

Bej renkte mikalı hamur. Yer yer dökülmüş açık bej renkte astar. Gövdede çarkta yapılmış izler.

Paraleller: V. Mitsopoulos-Leon, *Die Basilika am Staatsmarkt in Ephesos. Kleinfunde 1.Teil: Keramik hellenistischer und römischer Zeit, Forschungen in Ephesos IX 2/2*, Wien 1991, Taf. 220 052; B. Gürlér, "Some Roman Ceramics Found in The Villages of Tire", *Rei Cretariae Romanae Fautorum, Acta* 36, 2000, Fig. 2: 11-14. A. Erzen-S. Başaran "1998 Yılı Enez Kazısı Çalışmaları", *XI. Kazı Sonuçları Toplantısı XI/II*, Ankara 1990, Reis.11; L. H. Sackett, *a.g.e.* P1.154 No.63.

Tarih: M. S. 1. yüzyıl

Unguentarium boyun ve gövde parçası (Çizim: 4).

Tire Müzesi Envanter Numarası: 37

Buluntu Yeri: Kahrat Köyü.

Korunan Yükseklik: 13 cm., Dip Çapı: 4,1 cm.

Boynun üst kısmı ve ağız eksik.

Açık kiremit rengi mikalı hamur.

Paraleller: G. Hübner, "Die römische Keramik von Patras: voraussetzungen und Möglichkeiten der Annäherung im Rahmen der Stadtgeschichte", *Hellenistische und Kaiserzeitliche Keramik des Östlichen Mittelmeergebietes, Kolloquium Frankfurt 24.-25. April 1995*, Frankfurt 1996, Taf.2: 4; L. H. Sackett, *a.g.e.*, Plate 154 No. 63; V. Anderson-Stojanovic, *a.g.e.*, p1.70 No. 589; A. Adriani, Fig. 53 No. 16.

Tarih: M.S. 1. yüzyılın yarısı.

Oinokhoe (Çizim: 5)

Tire Müzesi Envanter Numarası: 81.

Buluntu Yeri: Doyranlı Köyü.

Yükseklik: 18,2 cm., Gövde Çapı: 14 cm., Kaide

Çapı: 6 cm

Kulpu eksik.

Pembesi bej renkte, bol mikalı, ince hamur. Boyun ve omuzda mat, ince, kırmızı firnis. Gövdenin ortasında üç sıra halinde uygulanmış rulet dekor.

Paraleller: R. Meriç, *a.g.e.*, Tafel 2 K25a Tafel 27 K 289; Meyer-Schlichtmann; *a.g.e.*, Taf. 4.25; V. Mitsopoulos-Leon, *a.g.e.*, s.106, H 219, Taf. 166; O. Vessberg- A. Westholm, *a.g.e.*, Fig. 32 No. 4; L. H. Sackett, *a.g.e.*, Plate 160 No.12.

Tarih: M.S. 1. yüzyılın ilk yarısı.

Oinokhoe (Çizim: 6)

Envanter Numarası: 82.

Buluntu Yeri: Doyrıanlı Köyü.

Yükseklik: 16 cm., Kaide Çapı: 5,5 cm.

Tam.

Kiremit rengi mikalı, ince yapılı sert hamur. Koyu kırmızı firnis çok az yerde korunmuş.

Paraleller: O. Vessberg-A Westholm, *a.g.e.*, Fig. 30 No. 20.

Tarih: M.Ö. geç 1. yüzyıl-M.S. 1. yüzyılın ilk yarısı.

Tek kulplu testi (Çizim: 7)

Envanter Numarası: 17.

Buluntu Yeri: Yiğenli Köyü.

Yükseklik: 15,9 cm., Ağız Çapı: 3 cm. Kaide Çapı: 10,9 cm.

Ağızda küçük bir parça eksik.

Kiremit rengi hamurlu. İçten ağız kısmında, dışta tüm yüzeyde yer yer dökülmüş koyu kırmızı mat firnis.

Paraleller: R. Meriç, *a.g.e.*, Taf.27 K289a; O. Vessberg, A. Westholm, *a.g.e.*, Pl.93 No.786; J. A. Riley, *a.g.e.*, Fig. 135 No. 1096.

Tarih: M.S. 1. yüzyıl.

Tek kulplu testi (Çizim: 8)

Envanter Numarası: 81/44.

Buluntu Yeri: Turgutlu Köyü.

Yükseklik: 16,8 cm., Ağız Çapı: 5,4 cm., Kaide Çapı: 11,6 cm.

Ağızda küçük bir parça eksik.

Kiremit rengi, mikalı hamur. Kırmızı mat firnis.

Paraleller: L. H. Sackett, *a.g.e.*, Plate 157 No. 14.

Tarih: M.S. 1. yüzyılın ortası ve üçüncü çeyreği.

Meriç, R. Merkelbach, S. Şahin, *a.g.m.*, s.70-72.

4 J. Keil –A. Von Premerstin, *a.g.e.*, s.97.

5 L. Zgusta, *Kleinasietische Ortsnamen*, Wien 1984, 80; I. ŞAHİN, *a.g.e.*, 71.

6 I. Şahin, *a.g.e.*, s.79.

7 I. Şahin, *a.g.e.*, s.88.

8 K. Buresch, *a.g.e.*, s.135.

9 K. Buresch, *a.g.e.*, s.215.

10 I. Şahin, *a.g.e.*, 125-126.

11 I. Şahin, *a.g.e.*, s.132-133.

12 I. Şahin, *a.g.e.*, s.119.

13 I. Şahin, *a.g.e.*, s.75, 97-98.

14 B. Gürler, "An Inscribed Bowl Decorated With Wheel Abrasion-Technique in Western Anatolia" *Anatolian Studies*. Volume 48, 1998, 171-173.

15 J. Keil –A. Von Premerstin, *a.g.e.*, s.82, 85.

16 J. Keil –A. Von Premerstin, *a.g.e.*, s.85.

17 B. Gürler, *Tire Müzesi Cam Eserleri*, Ankara 2000, No. 1, 55, 83, 89, 102, 108, 110.

18 R. Meriç, *Spaethellenistisch-römische Keramik und Kleinfunde aus einem Schachtbrunnen am Staatsmark in Ephesos*. *Forschungen In Ephesos IX/3*, Wien 2002, Tafel 40 K478, Tafel 39 K458; Ö. Özyiğit, "1990 Yılı Phokaia Kazı Çalışmaları" Kazı Sonuçları Toplantısı 13/2, Ankara 1991. s. 99, Res. 9a; Ö. Özyiğit, "1989 Yılı Phokaia Kazı Çalışmaları" Kazı Sonuçları Toplantısı 12/1, Ankara 1990, s.148, Res. 14; 172; L. H. Sackett, *Knossos From Greek City To Roman Colony, Excavation at the Unexplored Mansion II*, Oxford 1992, s.166, Plate 130 no. 38; Plate 184 no. 2; Plate 187 no. 7 c; V. Gassner, *Das Südtor der Tetragonos-Agora*. *Keramik und Kleinfunde*, *Forschungen In Ephesos XIII/1/1*, Wien 1997, Tafel 51 no. 631, 632 ; B. Gürler, "A Tomb Group of Roman Ceramics From The village Uzgur In Tire", *Rei Cretariae Romanae Favtorum*, Acta 36, 2000, Fig. 1 no. 4.

19 F. Mayet, *Les Ceramiques a Parois Fines dans la Peninsule Iberique*, Paris 1975, sll; 36; V. R. Anderson-Stojanovic, *Stobi. The Hellenistic and Roman Pottery*, Princeton-New Jersey 1992, Pl.20 no. 156, Pl.26 no. 219.

20 B. Gürler, "A Tomb Group of Roman Ceramics From The Village Uzgur in Tire", *Rei Cretariae Romanae Favtorum*, Acta 36, 2000, s.114, Fig. 1 no. 6.

21 B. Gürler, "Some Roman Ceramics Found in The Villages Of Tire", *Rei Cretariae Romanae Favtorum*, Acta 36. 2000. s. 114, Fig. 1. no.2: 11-14.

NOTLAR

- Doç. Dr. Binnur GÜRLER, Dokuz Eylül Üniversitesi, Fen-Edebiyat Fakültesi Arkeoloji Bölümü, İzmir – TÜRKİYE
- 1 J. Keil – A. Von Premerstein. *Bericht über eine Dritte Reise in Lydian*. Wien 1914, s.82-86, 92, 97-101; K. Buresch, *Aus Lydien* Leiden 1898, s.137, 188, 212-217; R. Meriç, R. Merkelbach, S. Şahin, "Das Antike Name des heutigen Tire", *ZPE 88* (1991), s.70-72; I. Şahin, *Lydia'da Küçük Yerleşimler* (Ege Üniversitesi Sosyal Bilimler Enstitüsü, Yayınlanmamış Doktora Tezi) İzmir 1998, s.69, 71, 75, 77, 79, 83, 88, 101, 119, 103, 117, 124, 125, 135.
- 2 J. Keil –A. Von Premerstin, *a.g.e.*, s.82.
- 3 J. Keil –A. Von Premerstin, *a.g.e.*, s.82-83; R.

- 22 R. Meriç, a.g.e., Tafel 2 K25a, Taf 27 K289; Mitsopoulos-Leon 1991, 106, H 219, Taf 166.
- 23 C. Meyer Schlichtmann; Die Pergamenische Sigillata aus der Stadtgrabung von Pergamon. Mitte 2.Jh.v.Chr.-Mitte 2.Jh.v.Chr., Pergamenische Forschungen 6. Berlin 1988. Taf. 4.25.
- 24 O. Vessberg, A. Westholm, The Swedish Cyprus Expedition IV.3. The Hellenistic and Roman Periods in Cyprus, Lund 1956, 30 no. 18-20, Fig. 32 no. 4; L. H. Sackett, a.g.e., Plate 160 no. 12.
- 25 R. Meriç, a.g.e., Taf. 27 K289a; O. Vessberg, A. Westholm, a.g.e., Fig. 31 no. 2 ; L. H. Sackett. a.g.e., Plates 125 no. 10; V. R. Anderson-Stojanovic, a.g.e., Pl. 93 No. 786; J. A. Riley, The Coarse Pottery From Berenice. Excavations at Sidi Khrebish Benghazi (Berenice), Tripoli 1979, Fig. 135 no. 1096.
- 26 L. H. Sackett. a.g.e., Plate 157 no. 14.

KAYNAKÇA

- ADRIANI, A., *Annuaire du Musee Greco-Romain* (1935-1939), Alexandrie 1940.
- ANDERSON-STOJANOVIC, V. R., *Stobi. The Hellenistic and Roman Pottery*, Princeton-New Jersey 1992.
- BURESCH, K., *Aus Lydien*, Leiden 1898.
- ERZEN, A. - BAŞARAN, S., "1988 Yılı Enez Kazısı Çalışmaları", XI. Kazı Sonuçları Toplantısı XI/II, Ankara 1990, s. 107-123.
- GASSNER, V., *Das Südtor der Tetragnon-Agora. Keramik und Kleinfunde*, *Forschungen in Ephesos* XIII/1/1, Wien 1997.
- GÜRLER, B., "A Tomb Group of Roman Ceramics From The Village Uzgur In Tire", *Rei Cretariae Romanae Favtorum*, Acta 36, 2000, s. 113-118.
- GÜRLER, B., "Some Roman Ceramics Found In the Villages of Tire", *Rei Cretariae Romanae Favtorum*, Acta 36, 2000, s.119-120.
- GÜRLER, B., "An Inscribed Bowl Decorated with wheel Abrasion-Technique in Western Anatolia" *Anatolian Studies*, Volume 48, 1998, 171-173.
- GÜRLER, B., *Tire Müzesi Cam Eserleri*, Ankara 2000.
- HAYES, J. W. "The Villa Dionysos Excavations, Knossos", *BSA* 78, 1983, s. 97-114.

- PÜLZ, St., "Kaiserzeitliche Keramik aus dem Heroon III", *IstMitt* 35, 1985, s. 77-93.
- HÜBNER, G., "Die römische Keramik von Patras: Voraussetzungen und Möglichkeiten der Annäherung im Rahmen der Stadgeschichte", *Hellenistische und Kaiserzeitliche Keramik des Östlichen Mittelmeergebietes*, Kolloquium Frankfurt 24.-25. April 1995, Frankfurt 1996, s. 1-6.
- KEIL, J. - Von PREMIERSTEIN, A., *Bericht über eine Dritte Reise in Lydien*, Wien 1914.
- MAYET, F., *Les Ceramiques a Parois Fines dans la Peninsule Iberique*, Paris 1975.
- MERİÇ, R., MERKELBACH, R., ŞAHİN, S., "Das Antike Name des heutigen Tire" *ZPE* 88 (1991), s. 70-72.
- MERİÇ, R., *Spaethellenistisch-römische Keramik und Kleinfunde aus einem Schachtbrunnen am Staatsmarkt in Ephesos*, *Forschungen in Ephesos* IX/3, Wien 2002.
- MEYER SCHLICHTMANN, C., *Die Pergamenische Sigillata aus der Stadtgrabung von Pergamon. Mitte 2.jh.v.Chr.-Mitte 2.Jh.n.Chr.*, *Pergamenische Forschungen* 6, Berlin 1988.
- MITSOPOULOS-LEON, V., *Die Basilika am Staatsmarkt in Ephesos. Kleinfunde I. Teil: Keramik hellenistischer und römischer Zeit*, *Forschungen in Ephesos* IX 2/2, Wien 1991.
- ÖZYİĞİT, Ö., "1990 Yılı Phokaia Kazı Çalışmaları", *Kazı Sonuçları Toplantısı*, 13/2, Ankara 1991, s. 99-104.
- ÖZYİĞİT, Ö., "1989 Yılı Phokaia Kazı Çalışmaları" *Kazı Sonuçları Toplantısı* 12/1, Ankara 1990, s. 127-132.
- RILEY, J. A., *The Coarse Pottery From Berenice. Excavations at Sidi Khrebish Benghazi (Berenice)*, Tripoli 1979.
- SACKETT, L. H., *Knossos From Greek City To Roman Colony. Excavation at the Unexplored Mansion II*, Oxford 1992.
- SLANE WRIGHT, K., "A Tiberian Pottery Deposit From Corinth", *Hesperia* 49, 1980.
- ŞAHİN, I., *Lydia'da Küçük Yerleşimler* (Ege Üniversitesi Sosyal Bilimler Enstitüsü, Yayınlanmamış Doktora Tezi), İzmir 1998.
- VESSBERG, O. - WESTHOLM, A., *The Swedish Cyprus Expedition IV.3. The Hellenistic and Roman Periods in Cyprus*, Lund 1956.
- ZGUSTA, L., *Kleinasiatische Ornamen*, Wien 1984.