

# TEK KATLI VE KISMEN İKİ KATLI RUHA (URFA) HANLARI

Adil ÖZME\*

Ruha (Urfa) hanları üzerine bilgi veren yayın ve kaynaklar sınırlıdır. Hanlar üzerine bilgi veren ilk kaynak Evliya Çelebi'dir. *Seyahatnamesinde* o dönem mevcut olan hanların isimlerini vermiştir<sup>1</sup>. Urfa hanları üzerine bilgi veren bir çalışma ise Cihat Kürkçüoğlu tarafından hazırlanmıştır. *Şanlıurfa Ticaret Yapıları* başlıklı doktora seminer çalışmasında Urfa'daki hanlar kısaca tanıtılmıştır<sup>2</sup>. Yazarın *Şanlıurfa İslâm Mimarisinde Taş Süsleme* adlı doktora tezinde, Urfa'daki İslâm Dönemi eserlerinin süslemeleri ele alınırken, hanlardaki süsleme unsurlarına da yer verilmiştir<sup>3</sup>. Mehmet Alper'in *Urfa'nın Mekânsal Yapısı Türk-İslâm Mimarisindeki Yeri* başlıklı doktora tezinde, bazı hanlara kısa başlıklar halinde değinmiştir<sup>4</sup>. Belirtilen çalışmalar dışında, Urfa hanları üzerine bilgi veren yayına rastlanmaz. Hanlar ilk defa tarafımızdan detaylı olarak incelenmiş, rölevelleri çıkarılmış ve bilim dünyasına sunulmuştur<sup>5</sup>.

## Samsat Kapısı Hanı

Yapı, kendi adı ile anılan mahallede, 12 Eylül Caddesi ile Samsat Kapı Sokağı'nın birleştiği köşede yer almaktadır. Batıdan doğuya doğru, hafif meyilli olarak alçalan bir arazi üzerinde yer alan yapı, dikdörtgen plânlı, tek avlulu, tek katlı ve revaklı bir plâna sahiptir (Çizim: 1, 2).

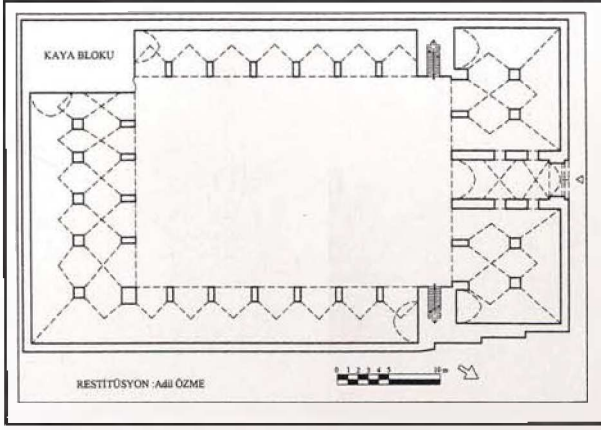
Duvarlarında ve taşıyıcı sisteminde düzgün kesilmiş küfeki taşı, örtü sisteminde moloz taş malzeme kullanılan han, dolgu duvar tekniğiyle inşa edilmiştir. Yapının batı, güney ve doğu cephelerinin tamamı ile kuzeydeki ana cephenin giriş açıklığı dışındaki bölümleri, ek yapılarla kuşatılmıştır (Resim:

1). Ancak, yapının plânına bakıldığında; doğu cephenin, avlu kuzey kanadından itibaren, kuzeye doğru kademeli bir şekilde daralarak ön cephe ile birleştiği anlaşılmaktadır.

Giriş açıklığı, sivri kemerli derin bir niş içine alınmış, basık kemerli bir kapı şeklindedir. Girişi, ortadaki dikdörtgen plânlı avluya bağlayan koridorun üstü, ard arda iki çapraz tonoz ve daha sonra bir beşik tonozla örtülmüştür. Koridorun doğu ve batı duvarları üzerinde, kare biçimli pencere açıklığı yer almaktadır.

Kuzey-güney doğrultusunda uzanan dikdörtgen avlu, dikdörtgen ayaklara oturan, sivri kemerli revakla çevrilidir. Ancak, güneybatı köşedeki kaya bloku, revakların kesintiye uğramasına neden olmuştur. Avlunun kuzey kanadında, giriş koridorunun doğu ve batı yanlarında yer alan kareye yakın plânlı mekânın orijinal durumu, bugün değişikliklere uğramasına rağmen, kalan izlerden saptanabilmektedir. Mekânların ortasında yer alan kare biçimli iki ayak ile, revak oluşturan iki ayak arasında kalan bölüm çapraz tonoz, bu bölümün çevresini "U" şeklinde dolanan bölüm ise, sivri beşik tonozla örtülmüştür.

Benzer bir uygulama, avlunun güney kanadı için de geçerlidir. Bu bölüm, doğu-batı doğrultusunda yerleştirilen dört ayak ile iki sahına ayrılmış ve sahınların üstü sivri beşik tonoz ile örtülmüştür. Ancak bu sahınlardan kuzeyde kalanı, ortada yer alan ayakları bağlayan kemerler ile, revak ayaklarını bağlayan kemer karınlarının yükseklik farkından dolayı, tonoz içerisine yedirilmesi nedeniyle, çapraz tonoz görünümü vermektedir.



Çizim 1: Samsat Kapısı Hanı, restitüsyon plânı

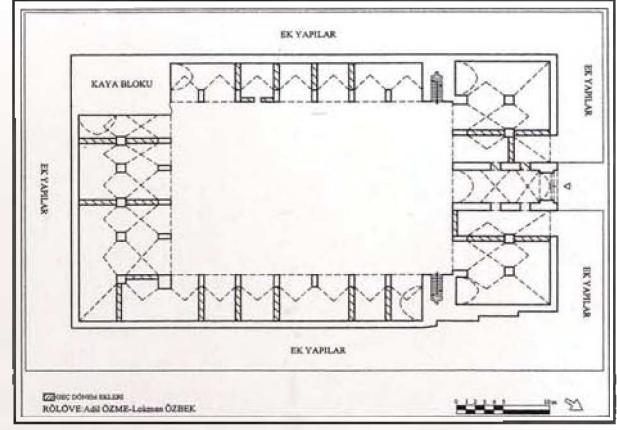
Avlunun doğu ve batı kanatları simetrik olup bir sıra sivri beşik tonozlu revakla kuşatılmıştır. Revak kemerlerinin karınları, diğer kanatlarda olduğu gibi tonoz içine yedirilmiştir.

Avlunun doğu ve batı kanatlarının kuzey uçlarında, sivri kemerli bir kapı gerisinde, aynı eksen üzerinde yer alan tek kollu merdivenlerle, orijinalde düz toprak olması gereken ancak, bugün beton şap sıvalı dama çıkış sağlanmıştır. Yapının tek katlı olduğu, yüzeysel taş bir saçak benzeri kornişle cephenin sonlandırılmasından ve hemen bu korniş altında görülen çörttenlerden anlaşılmaktadır.

Basık kemerli giriş açıklığı üstünde yer alan kitabeliğin boş olması nedeniyle, kesin bir tarihlendirme yapılamamaktadır. 16. yüzyıl arşiv belgelerinde yapıyla ilgili hiçbir bilgiye rastlanmamaktadır<sup>6</sup>. 1649 yılında Urfa'ya gelen Evliya Çelebi'nin bu handan bahsetmesi, yapının bu tarihte ayakta olduğunu göstermektedir<sup>7</sup>. Bu bilgiler ışığında yapının, 1600-1649 tarihleri arasında yapılmış olduğunu söylemek mümkündür.



Resim 1: Samsat Kapısı Hanı, giriş cephesinden görüntü



Çizim 2: Samsat Kapısı Hanı, rölöve plânı

### Millet Hanı

Yapı Köprübaşı Mahallesi'nde yer almaktadır. Doğusunda Süleymaniye Camii, güneydoğusunda Yemen Askeri Mustafa Ağa (Bican Ağa) Hanı, batısında Merkez Komutanlığı ve güneyinde bugün terk edilmiş olan askerî kışla yer almaktadır.

Doğu, batı ve kuzeyden alçalan, çöküntü bir alanda inşa edilen yapı, yamuk plânlı olup tek katlı, tek avlulu ve kiemen revaklıdır (Çizim: 3). Topografi nedeniyle yapının batı, kuzey ve doğu cepheleri, bugün örtü sistemine kadar toprakla dolmuştur (Resim: 2).

Dolgu duvar tekniğinde inşa edilen yapının duvarlarında, düzgün kesilmiş küfeki taş, örtü sisteminde kaba yonu ve moloz taş birlikte kullanılmıştır.

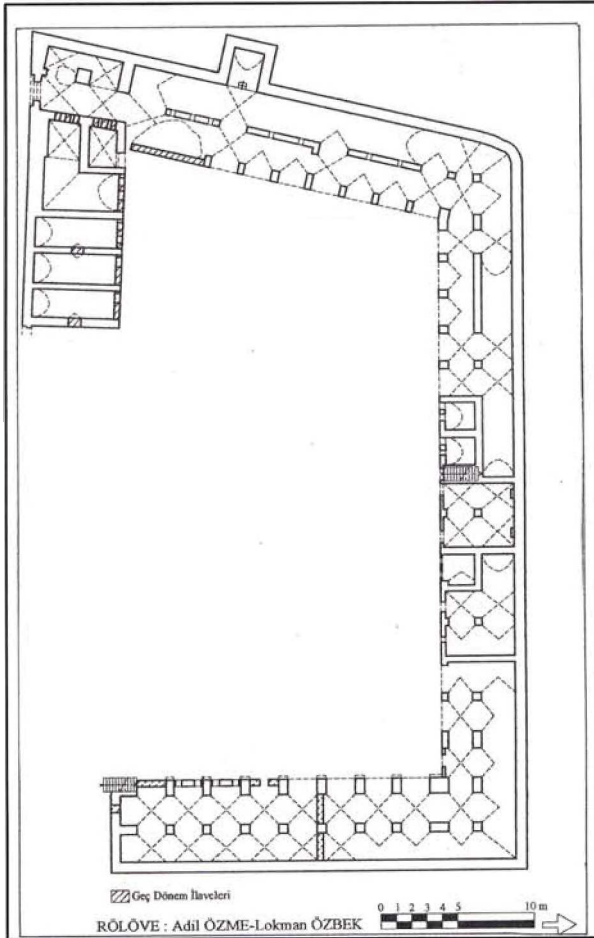
Yapıya giriş, güney cephenin batı ucunda yer alan portalden sağlanmaktadır. Sivri kemerli bir kuşatma kemeri ile çevrelenen ve beş dilimli bir kavsaraya sahip olan portalin, segment kemerli giriş açıklığı bulunmaktadır. Dikdörtgen kitabelik bugün boş olup segment kemerin tepe noktasından başlayarak kavsaraya altında son bulmaktadır. Portal, günümüzde basık kemerin üzengi hattına kadar toprakla doludur.

Portalden, dikdörtgen plânlı ve ard arda iki çapraz tonozla örtülü giriş holüne geçilmektedir. Harap durumda olan bu bölümün doğu ve batı yanlarında çapraz tonozlu, kare plânlı ikişer mekânın yer aldığı anlaşılmaktadır. Girişten itibaren, doğudaki mekânlar orijinalde segment kemerli birer kapı ve ikişer pencere ile hole açılmakta iken, bugün bu açıklıklar örülerek kapatılmıştır. Günümüzde yıkık durumda olan batıdaki odaların da, orijinalde doğudaki odalarla simetrik bir düzenlemeye sahip olduğu, kalan izlerden anlaşılmaktadır.

Giriş holü, doğrudan avlunun batısındaki kana-

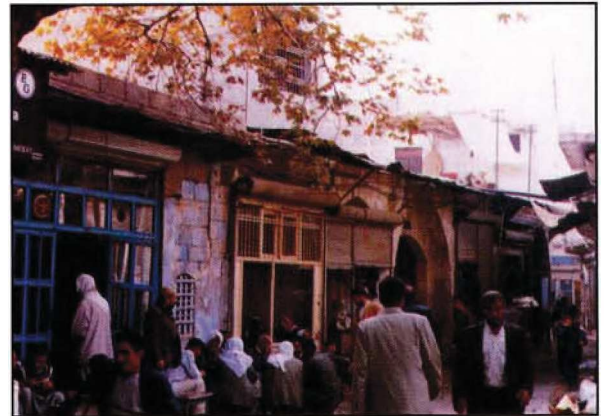


Resim 2: Millet Hamı, genel görünüş

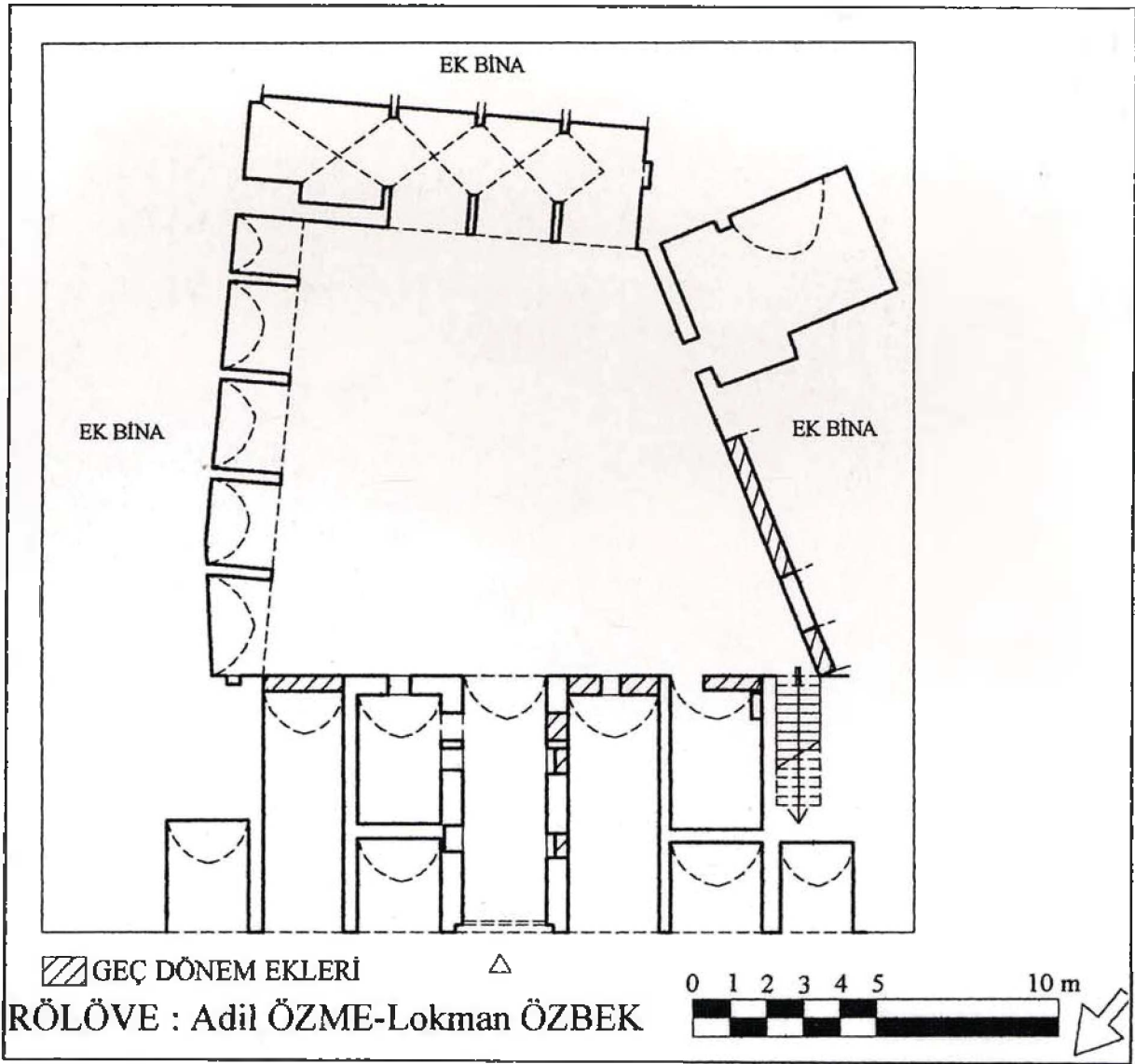


Çizim 3: Millet Hamı, rölöve plânı

da açılır. Dikdörtgen ayakların taşıdığı, güney ucu yıkık revak dizisi halinde avluya açılan bu bölüm, ortada, kuzey-güney doğrultusunda uzanan üç duvar parçası ile, adeta iki sahna ayrılmış durumdadır. Batı kanat, duvardan sonra kare biçimli iki ayak ile kuzey kanada bağlanır. Duvarlar arasında bırakılan boşluklar, revak dizisi ile arkada yer alan sahnin arasında, geçiş işlevi görmektedir. Güneyden itibaren ikinci geçişin karşısında, zeminden iki basamaklı merdivenle ulaşılan ve sivri beşik tonoz ile örtülü dikdörtgen plânlı bir eyvan yer almaktadır. Arka sahnin duvarında, yaklaşık olarak yerden 50 cm. yükseklikte, yan yana sıralanan yemlikler ve hayvan bağlama demirleri, hamının bu bölümünün ahır olarak



Resim 3: Kumluhayat Hamı, giriş cephesi



Çizim 4: Kumluhayat Hanı, rölöve plânı

kullanıldığını göstermektedir. Sahınları ayıran duvarlara açılan pencerelerle, arka sahnin ışıklandırılması sağlanmıştır. İki sivri beşik tonoz ile örtülen bir bölümde, revak kemer karnırları tonozun karnına saplanmıştır. Ayrıca, duvarların arasında kalan giriş aralıklarının üzeri, tonozların kesişmesinden dolayı, çapraz tonoz şeklinde örtüye dönüşmüştür.

Kuzey kanat, ortada çeşitli büyüklükte mekânlar, yanlarda ise revak dizisi şeklinde düzenlenmiştir. Ortada merkezde, yarım daire formulu kemer alınlığının altında, dilimli kemerli bir kapı açıklığından örtü sistemine çıkışı sağlayan tek kollu merdivenlere ulaşılır. Merdivenin batısında, sivri beşik tonozlu, dikdörtgen plânlı, segment kemerli bir kapı ve pencere ile avluya açılan, eş büyüklükte iki oda yer alır. Odaların batısında, kare biçimi dört ayağın taşıdığı, sivri kemerli beş revak açıklığı uzanarak batı kanat

ile birleşir. Kuzey kanat revaklarının batı kanat revakları ile birleştiği köşe, büyük bir paye ile birbirine bağlanmıştır. Bu bölüm, batı kanatta olduğu gibi ortada yer alan bir duvar, kare ve dikdörtgen ayaklarla birbirine bağlanan kanadı, iki sahna ayırmıştır. Bu kanatta, duvarla sınırlanan bölümler sivri beşik tonoz, diğer bölümler ise çapraz tonozla örtülüdür.

Merdivenin doğusunda, iki kapı ile avluya açılan ve ortada yer alan, kare bir ayak ile taşınan, çapraz tonozlarla örtülü kare plânlı büyük odanın, kuzey duvarlarında yer alan iki ocaktan, bu mekânın özel bir işleve hizmet ettiği düşünülebilir. Bu odanın hemen doğusunda, yine avluya segment kemerli bir pencere ve kapı ile açılan ve doğu-batı yönünde uzanan sivri beşik tonozlu bir oda yer alır. Bu odanın doğusunda da, yine avluya segment kemerli bir pencere ve kapı açıklığı ile bağlanan, "L" plânlı büyük bir mekân



Resim 4: Topçu Hanı, güney cephe

bulunur. Bu mekân, ortada kare plânlı bir ayak ile taşınan, çapraz ve sivri beşik tonozlarla örtülüdür. Aynı cephenin devamı, kare ve dikdörtgen ayaklarla ard arda iki revak halinde inşa edilmiştir. Revak örtüsü çapraz tonoz olup revakların kuzey duvarla birleştiği bölümü sivri beşik tonozla örtülüdür.

Kuzey kanat revakları doğu kanada, kütleli dikdörtgen bir ayak ile birleşmektedir. Önde dikdörtgen plânlı, arkada biri dikdörtgen, diğerleri kare plânlı ayak dizilerinin oluşturduğu, iki sahin halinde düzenlenen bu kanadın, kuzeyden itibaren sağlam kalabilen 6. ve 7. revak kemerleri arasında, segment kemerli ikişer pencere yer alır. Doğru cephede, bugün revak ayaklarının doğu yüzlerinde bulunan izler, bu cephede avluya doğru bir revak sırasının daha olduğunu ve bu nedenle bu cephenin orijinalde ard arda üç revaklı bir kuruluş halinde plânladığını; güney uçta yer alan ve kuzeye doğru yükselen tek kollu merdiven de, burada bir revak sırasının daha olduğunu ve bugün bulunmayan revak sırasının üstünde ulaşımı sağladığını göstermektedir.

Güney kanadın yalnızca batı ucu ayakta kalmıştır. Orijinalde bu kanadın doğuya doğru uzanıp doğu kanat ile birleştiği noktada, güneye doğru girinti yaptığı ve 1955 yılına kadar ayakta olduğu anlaşılmaktadır<sup>9</sup>.

Güney kanadın günümüze kalan bölümü, yan yana sıralanmış dört mekândan oluşur. Bu mekânların örtü sistemi avluya dik sivri beşik tonoz olup batı uçtaki mekân bir "L" yaparak hana giriş koridoru ile birleşir. Bu mekânın koridor ile birleştiği bölüm ise, çapraz tonoz ile örtülüdür. Bu odaların birbiriyle ilişkilendirildiği, aralarında kalan duvarlarda bugün görülen izlerden anlaşılmaktadır.

Kitabesi bulunmayan yapı, 16. yüzyıl kaynaklarında da yer almaz<sup>9</sup>. 1649 tarihinde Urfa'yı ziyaret eden Evliya Çelebi de yapıdan bahsetmediği<sup>10</sup> gibi; yapıda tarihlendirmeye yardımcı olabilecek herhangi bir süsleme unsuruna da rastlanmaz. Yapının portallı beş dilimli bir kuşatma kemerine sahiptir ve Urfa hanları içerisinde benzer bir örneği yoktur. Urfa'da beş dilimli kemerin görüldüğü diğer bir yapı ise 1729 tarihli Hızmalıoğlu Camii olup yapının mihrap kuşatma kemerinde, beş dilimli kemer kullanılmıştır<sup>11</sup>. 1563 tarihli Gümrük Hanı mescit pencerelerinde ise üç dilimli kemer yer almıştır. Portalinde dilimli kuşatma kemeri bulunan bir yapı da Kilis'teki Baytazzade Hanı'dır. 16. yüzyıla tarihlenen hanın portal kuşatma kemeri, Millet Hanı'ndan farklı olarak üç dilimlidir<sup>12</sup>. 19. yüzyıl ve 20. yüzyıl başlarında Urfa'da inşa edilen hanlar ve diğer anıtsal yapıların portal kuşatma kemerlerinde, bu kemer tipi kullanılmamıştır. Bütün bu verilerden hareketle, yapının 17. yüzyılın ikinci yarısı ile 18. yüzyılın sonu arasındaki bir dönemde yapılmış olduğunu söyleyebiliriz.



Resim 5: Bican Ağa Hanı, güney cephede üst kata çıkışı sağlayan portal

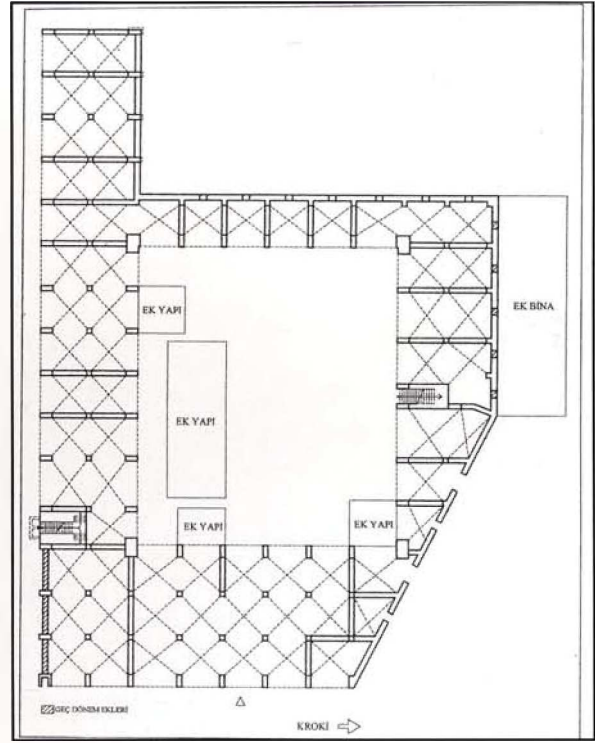
#### Kumluhayat Hanı

Yapı, Pınarbaşı Mahallesi, Koyun Pazarı semti, Keçeci Pazarı'nda yer almaktadır. Keçeci Sokak'a cepheli olan yapı kuzeydoğu, güneybatı ve güneydoğu yönden tamamen yeni ev ve işyerleri ile kuşatılmıştır.

Güneybatıya doğru hafif eğimli bir arazi üzerinde inşa edilen yapı, yamuk plânlı tek avluya sahip olup tek katlı ve kısmen revaklidir. Ancak, bugüne değin gelişigüzel yapılmış ilâve, onarım ve değişikliklerle özgün plânını büyük oranda yitirmiştir (Çizim: 4).

Dolgu duvar tekniğinde inşa edilen yapının duvarları ve taşıyıcı sisteminde, düzgün kesilmiş küfeki taş; örtü sisteminde ise moloz taş kullanılmıştır. Ancak, birçok bölümünde son zamanlarda beton, briket gibi modern malzemelerle de değişiklikler yapılmıştır.

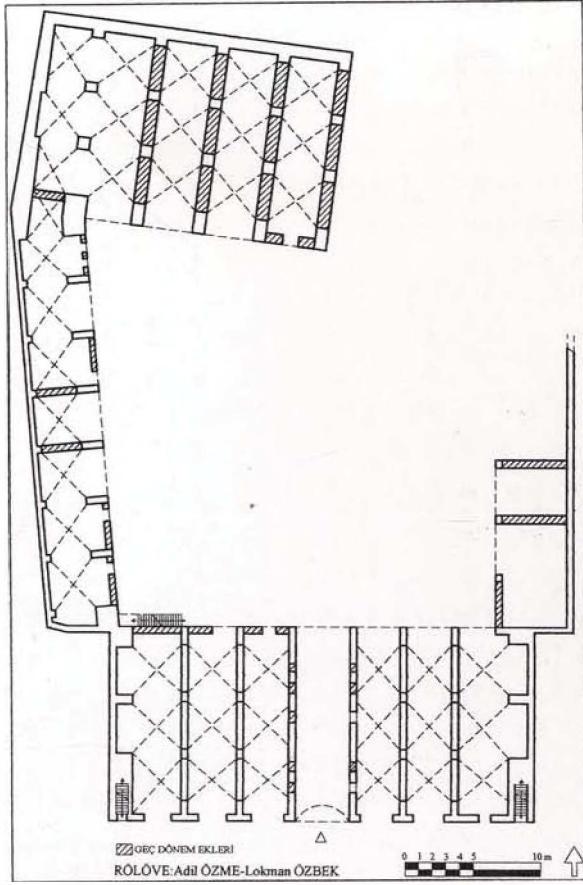
Giriş açıklığının bulunduğu kuzeybatı cephesinde, girişin iki yanında sivri beşik tonozlu üçer dükkân sıralanmaktadır (Resim: 3). Bu dükkânların, orijinalde segment kemerli bir kapı ve pencere açıklığı ile sokağa açıldığı anlaşılmaktadır. Girişin güneybatısındaki ilk dükkân ile kuzeydoğusundaki ikinci dükkânın arka ara duvarları kaldırılarak avluya bakan mekânlarla birlikte oldukça dar ve uzun birer dükkân haline getirilmiştir.



Çizim 8: Bican Ağa (Yemen Askeri Mustafa Ağa) Hanı, plân krokisi

Yapıya giriş, kuzeybatı cephenin ortasında yer alan ve sivri beşik tonozlu dar bir kavsaraya sahip, segment kemerli bir kapı açıklığı ile sağlanmıştır. Orijinal kapı kanatları hâlen kullanılabilir durumda olup ahşap üzerine demir kaplama olarak yapılmıştır. Kanatların üzerinde birer enik kapı yer almaktadır. Girişi ortadaki yamuk plânlı avluya başlayan holün üzeri, sivri beşik tonoz ile örtülmüştür. Holün kuzeydoğu duvarı ile güneybatı duvarında simetrik bir düzenleme görülür. Duvarların girişe yakın bölümün de karşılıklı iki niş yer alır. Avlu yönünde ise, yine karşılıklı kapı ve pencere açıklığı ile hole açılan ve koridorun bitişiğinde yer alan dikdörtgen plânlı, sivri beşik tonozla örtülü mekânlara bağlantı sağlanmıştır. Ancak, güneybatı yöndeki giriş ve pencereler bugün tamamen kapatılmıştır.

Avlunun kuzeybatı kanadında simetrik bir düzenleniş söz konusudur. Girişin iki yanındaki mekân, avluya birer pencere ile açılır. Güneybatıdaki mekânın penceresi değişikliğe uğrayarak dikdörtgen biçimli büyük bir açıklık haline getirilmiş ve ara duvarı kaldırılarak öndeki dükkâna ilâve edilmiştir. Güneybatıdaki mekânın önüne taş duvar örülerek dikdörtgen formlu bir kapı ile giriş sağlanmıştır. Sivri beşik tonozlu bu mekânın güneybatı duvarında yer alan ocak, buranın özel bir işlev gördüğünü kanıtlamak-



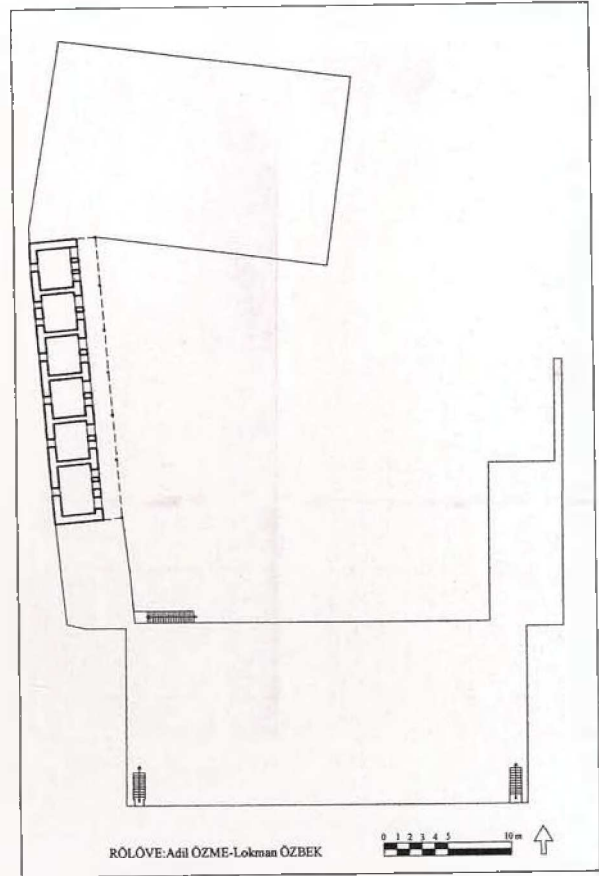
Çizim 5: Topçu Hanı, alt kat rölöve plânı

tadır. Bu odanın yanında, segment kemerli bir giriş açıklığı ile düz dama çıkışı sağlayan tek kollu merdiven yer alır.

Yapının diyagonal olarak uzanan güneybatı cephesinde, orijinalde bir eyvan varken; bugün içi doldurulmuş ve bir pencere açılmıştır. Eyvanın doğusundaki kapı açıklığının, bugün düz atkılı olmasına karşın, orijinalde segment kemerli olduğu anlaşılmaktadır. Bu kanat, muhtemelen hanın ahır kısımlarını oluşturmaktaydı.

Yapının doğu cephesi, üç kemer gözülü revakla avluya açılmaktadır. Revak, içten kuzeydoğuya doğru genişlerken, burada oluşan bölümün kuzeybatı yönüne bir niş açılmıştır. Bugün için tek bölümlü görünen bu revak, orijinalde ard arda iki bölümden oluşmaktayken, ikinci bölümü oluşturan revak ayaklarının arası birer duvarla kapatılmış ve bu bölüm güneydoğuda yer alan ek binalara ilâve edilmiştir. Revakın güneybatı duvarında ise, yarım daire kemerli bir niş yer almaktadır.

Avlunun kuzeydoğu kanadında, sivri beşik tonozla örtülü beş eyvan yer alır. Bu mekânlardan güneydo-

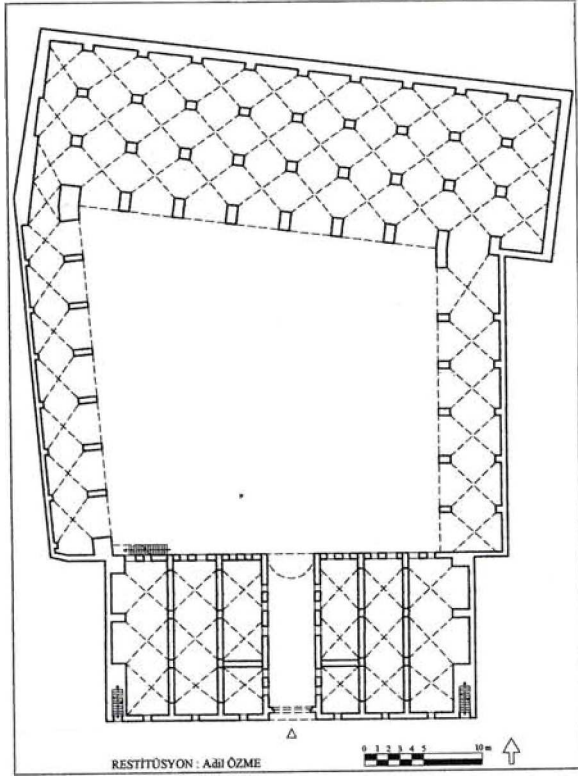


Çizim 6: Topçu Hanı, kısmi ikinci kat rölöve plânı

ğu uçtaki daha küçük olup üzerinde yarım daire kemerli bir pencere yer almaktadır.

Avlu zemininin, orijinalde küçük kaplama bazalt taşlarla döşeli olduğu, kalan bölümlerden anlaşılmaktadır.

Portal alınışında, kavsara kemer karnına bitişik olarak oval iki profille çevrelenen zikzaklı bir bordürün içinde, hanın kitabesi yer almaktadır. Yıpranmış bir durumda olan kitabe okunamadığı gibi, arşiv kaynakları da yapıdan bahsetmemektedir. Yapıda, tarihlendirmeye yardımcı olabilecek bezeme unsurlarına da rastlanmaz. Haik tarafından 20. yüzyıl başlarında inşa edilmiş olduğu ifade edilse de<sup>13</sup>, bu görüşe katılmıyoruz. Yapı, Urfa'nın tarihî ticaret merkezi içerisinde yer almaktadır. Bu bölgede yer alan en geç tarihli han, 1823 tarihinde inşa edilen Hacı Kamil Hanı'dır. 20. yüzyıl başına tarihlenen hanların tümü bu merkez dışında bulunmaktadır. Aynı zamanda, 20. yüzyıl başına tarihlenen hanların portal kavsaralarında, yarım daire kuşatma kemerlerine yer verilmişken, bu yapıda kavsara kuşatma kemeri sivri kemer formundadır. Ayrıca, erken tarihli hanlarda olduğu gibi süsleme unsurlarına yer verilmemiştir. Oysa, 20. yüzyıl başlarına tarihlenen



Çizim 7: Topçu Hanı, alt kat restitüsyon plânı

Urfa hanlarının tümünde süsleme unsurlarına rastlanmaktadır. Bu nedenlerden dolayı, yapının en geç 19. yüzyılda yapılmış olduğunu düşünmekteyiz.

### Topçu Hanı

Atatürk Mahallesi, Topçu Meydanı'nda, Şehitlik Caddesi ile Cengiz Topel Caddesi'nin kesiştiği köşede yer almaktadır. Bugün işyeri olarak kullanılan yapının batısında kütüphane, kuzeyinde sonradan bitişik yapılmış bir ev, doğusunda Hükümet Konağı ve güneyinde Şehbenderiye Camii yer almaktadır.

Doğuya doğru hafif meyilli bir arazi üzerinde yer alan yapı, yamuk bir avlu etrafında sıralanan kısmen revaklı, kısmen iki katlı bir plâna sahiptir. Sonradan yapılan ilâvelerle, orijinal durumunda bozulmalar meydana gelmiştir (Çizim: 5-7).

Dolgu duvar tekniğinde inşa edilen yapının taşıyıcı sistemlerinde düzgün kesilmiş küfeki taş, örtü sisteminde ise moloz taş kullanılmıştır. Yalnızca ikinci kat odalarının örtü sisteminde ve odaların önünde yer alan sundurmada ahşap kullanımı da göze çarpar.

Yapının doğu cephesi, bugün bütünüyle barakalarla kapatılmıştır. Orijinalde masif olan duvar, güney uçta batıya doğru 90° kırılarak bir kademe oluşturur.

Kuzey cephenin doğu ucu tamamen yıkılmış ve doğu cephede olduğu gibi barakalarla kuşatılmış; batı ucuna ikinci kata ise, sonradan bir ev inşa edilmiştir. Bu ev, yapının kuzey cephesinin batı ucu ile, batı cephenin kuzey ucunu da dıştan kapatmaktadır. Kuzeybatı köşeden avlu köşesi hizasına kadar eğimli uzanan duvar, buradan kırılarak avlunun güneybatı köşesine kadar uzanır. Köşeden bir pahla doğuya doğru kırılan duvar, doğu cephede olduğu gibi, güneye doğru uzanarak güney cepheyle birleşir. Masif olan bu cephedeki tek hareketlilik, ikinci kat odalarının eş ölçülerdeki düz atkılı, dikdörtgen biçimli yedi pencere açıklığıdır.

Giriş açıklığının yer aldığı güney cephe, diğer cephelere oranla simetrik bir düzenleniş sergiler. Cephenin ekseninde giriş açıklığı yer alır. Giriş açıklığının sağında ve solunda, orijinalde eş aralıklarla yerleştirilmiş düz atkılı, dikdörtgen biçimli üçer pencere yıkılarak farklı boyutlarda giriş açıklığı haline getirilmiştir (Resim: 4). Cephenin her iki ucunda, üst kata çıkışı sağlayan merdivenlere ulaşılan birer kapı açıklığı yer alır. Kapılar, etrafi zencerek bordürü dolanan, yarım daire profillerle kuşatılan, kaş kemerli alınlığa sahiptir. Segment kemerli giriş açıklığından, üst kata çıkışı sağlayan tek kollu merdivenlere ulaşılır. Segment kemerin kilit taşı, yüksek kabartma şeklinde akantus motifi ile bezelidir. Cephenin doğu ve batı köşeleri, yarım daire profilli sütüncelerle son bulur. Yapının girişi, orijinalde kademeli bir tepelik ile taçlanan ve derin olmayan yarım daire bir kavsara ya sahip segment kemerli bir giriş ile sağlanırken, segment kemerli giriş ve tepelik yıkılarak yalnızca kavsara bırakılmıştır. Giriş açıklığının iki yanında, yarım daire, profilli gövdeli, yüksek kabartma rumi ve palmetlerle bezeli başlıkları bulunan sütünceler yer almaktadır. Kavsara kemerinin kilit taşı, cephenin iki ucunda yer alan, üst kata çıkışı sağlayan kapı açıklıklarının kilit taşları ile aynı formda ve akantus bezelidir.

Beşik tonozlu giriş açıklığının kuzey ve güney duvarlarında, bugün yalnızca doğu duvarındaki ikisi açık olan, segment kemerli, simetrik ikişer kapı ve üçer pencere açıklığı ile, girişin doğu ve batısındaki çapraz tonozla örtülü mekânlara bağlantı sağlanmıştır. Bu nedenle, giriş açıklığından sonra yer alan bu kapı ve pencereler, koridorun her iki yanında orijinalde ikişer mekânın bulunduğunu düşündürür.

Avlunun güney kanadında, giriş eyvanının iki yanında, sivri kemerle avluya açılan üçer mekân yer



alır. Bu mekânlar, kuzey-güney doğrultusunda, uzun dikdörtgenler halinde olup üzerleri ard arda üçer çapraz tonoz ile örtülüdür. En dıştaki iki mekân, diğerlerine oranla daha geniş olup; batıdakinin batı duvarında, doğudakinin doğu duvarında, yan yana ikişer derin niş yer almaktadır. Avlu kanadının güneybatı köşesinde ise, üst kata çıkış merdivenleri vardır.

Doğu kanadın güney ucunda, 1968 yılına değin beş kemer ayakta iken, bugün yalnızca üç kemer kalabilmiştir. Kalan kısımların örtüsü, düz beton çatı olarak yenilenmiştir.

Kuzey kanadın, yalnızca batı ucu günümüze ulaşabilmiştir. Dikdörtgen plânlı dört ayağa oturan ve sivri kemerlerle avluya açılan kuzey kanat, eş aralıklarla yerleştirilmiş iki sıra kare ayaklarla üç sahna ayrılmış ve üzerleri çapraz tonozlarla örtülmüştür. Bugün bu bölüm, bölüntüler yapılarak depo ve iş yeri olarak yeniden düzenlenmiştir.

Avlunun batı kanadı, dikdörtgen ayaklarla taşınan yedi sivri kemerle avluya açılır. Çapraz tonozlarla örtülü bu kanatta tonozlar, duvara gömülü ayaklara oturmaktadır.

Yapının batı kanadının üstünde yer alan altı mekân, segment kemerli kapı ve pencere açıklıkları ile, direklerle taşınan sundurma çatıyla kapatılmış bölüme bakmaktadır. Dikdörtgen ve kare plânlı odaların üzeri ahşap tavanlıdır ve dıştan alaturka kiremit kaplı beşik çatı ile örtülüdür.

Yapının kitabesi yoktur. H.1321/M.1903-04 tarihli Şehbenderiye Camii'nin vakfidir<sup>14</sup>. Vakfiyesine göre 1903 tarihinde Bekir Bey tarafından cami ile birlikte yaptırılmıştır<sup>15</sup>.

### **Bican Ağa (Yemen Askeri Mustafa Ağa, Tuz) Hanı**

Yapı, Köprübaşı Mahallesi'nde, Cavsak Sokak ve Kışla Caddesi'nin kesiştiği köşede yer almaktadır. Doğusunda belediye binası, güneyinde Ahmet Bahçevan İş Merkezi, batısında Millet Hanı ve askerî kışla, kuzeyinde Süleymaniye Camii ve bitişik yeni binalar vardır ve günümüzde lokanta, kahvehane, oto galerisi, birahane, yazıhane vb. ticarî amaçlarla kullanılmaktadır.

Kaba hatlarıyla 50x50 m. ölçüsünde bir alanı kaplayan yapı, kareye yakın (yaklaşık 26x30 m.) dikdörtgen biçiminde tek avlu etrafındaki kapalı mekân-

ların oluşturduğu yamuk bir plâna sahiptir ve kısmen iki katlıdır. Bu ana şema, güneydeki kapalı bölümün devamı olarak yaklaşık 10x16 m. boyutlarındaki, dikdörtgen plânlı bir kütle ile batıya doğru taşar. Cepheleden; doğu ve kuzeydeki, yaklaşık olarak yapı akslarından geniş açılı birer köşe ile kınılmakta; bu köşeler arasında diyagonal uzanan (yaklaşık 35 m.) bir duvar da, plâna yamuk form vererek kuzeydoğuya yönelik beşinci cepheyi meydana getirmektedir.

Dolgu duvar tekniğinde inşa edilen yapının taşıyıcı sistemlerinde düzgün kesme küfeki taş; örtü sisteminde ise kaba yonu taş kullanılmıştır. Geç devir eklentilerinde ise genellikle briket, tuğla, çimento vb. modern malzeme kullanılmıştır.

Bugün dükkân? girişi sağlamak amacıyla bazı bölümleri yıkılan kuzeydoğu cephenin, orijinalde masif olduğu anlaşılmaktadır. Kuzey cephede, eş boyutlu dikdörtgen birer açıklıktan ibaret beş pencerenin, eşit aralıklı bir dizi oluşturduğu; ancak yanına sonradan inşa edilen yapıdan dolayı, bugün kapatıldığı görülmektedir.

Batı cepheye kuzey yüzdekilerle aynı düzende, hiza ve boyutlarda sıralanmış yedi pencere açılmıştır. Genel olarak pencereler basit demir şebekeli, herhangi bir özellik taşımayan unsurlardır. Bir kısmı zamanla elden geçirildiği gibi, bazıları da doldurulmuştur.

Yaklaşık 10x16 m. batıya taşıntı yapan güneydeki kapalı mekânın batıya doğru olan uzantısının, orijinalde kuzey ve batıya birer kemer gözü daha uzandığı, kemer kavislerinden anlaşılmaktadır.

Güney cephenin (yaklaşık 65 m. uzunluğunda), yapının günümüzdeki kullanımına uydurulmak üzere, hayli değişim geçirdiği gözlenmektedir. Eş aralıklarla düzgün bir sırayla yerleştirilmiş dikdörtgen kesme taş ayakların taşıdığı bir arkad dizisi şeklinde izlenebilmektedir. Özgün durumu ile güney cephenin de kuzey ve batı yanlardaki pencerelerle eş değer açıklıklara sahip olduğu ve bunlardan birinin avluya geçişi sağlayan giriş ünitesi olduğu düşünülebilir. Ancak, şimdiki görüntüsünden anlaşıldığına göre, taşıyıcı destekler arasındaki perde duvarları ortadan kaldırılarak bir bakıma tamamen dışa açılmıştır.

Güney cephenin doğu ucuna doğru yerleştirilmiş bir kapı açıklığı ile üst kata çıkış sağlanmıştır. Segment kemerli kapı açıklığı ile yapının üst katına çıkılan merdivenlere ulaşılır. Kapı açıklığı, iki yanda hafif

profilli birer plaster çıkıntısı ve üstteki üçgen alınlık ile sınırlandırılmıştır. Plasterlerin alt bölümü, kaide niteliğinde taşkın olup gövdeleri, ortasındaki çıkıntılı birer profil kuşağı ile de ikiye bölünebilir. Plaster başlığı şeklinde işlenmiş çıkıntılı bölümler ile daha yukarıda bulunan birer küresel kabara arasına, alt köşeleri rastlatılan üçgen alınlık, dışta düz silmeli bir çerçeve, içte yan yana uzanan burmalı ve zikzaklı birer bordür ve daha içte yer alan küçük konsolculardan oluşan bir bordür dizisi ile sınırlandırılmıştır. Alınlığın alt tarafında da, alınlığın iç tarafındaki küçük konsolculardan oluşan bir friz yer alır. Ayrıca, alınlığı kuşatan düz bölmenin iç kenarları da, küçük birer üçgen motifinin tekrarından ibaret kenar bordürü ile süslenmiş ve alınlık tablasına kitabe taşı yerleştirilmiştir (Resim: 5).

Portalın üstünde üç konsol ile taşınan, iki tonozlu bir çıkma vardır. İki yandaki konsollar, kaidesi ve başlıkları bitkisel bezemeli plasterler hizasında duvara binmekte; konsollardan ortadaki üçüncüsü ise, alınlık tepesi üzerine rastlamaktadır. Hepsi de aynı biçimde yapılmış konsol profilasyonu, hem öne hem de yukarı üç basamaklı bir kademe ile yükselir. Konsol basamaklarının yere bakan alt yüzeyleri de, kabara şeklinde küresel birer çıkıntı ile dekore edilmiştir. Birbirleriyle eş görüntülü bu konsolların arası, beşik tonoz şeklinde birer küçük örtü sistemiyle bağlanmış ve böylece portal üstünde hem bir sundurma, hem de parapet duvarıyla kuşatılan küçük bir balkon elde edilmiştir. Fazla yükseltilmeyen parapet duvarı, bir kısmı düz bırakılan, diğerleri farklı motifler işlenerek dekore edilen frizlerden oluşan bir kaç sıralı saçak kornişini ile sınırlandırılmıştır. Bu korniş, konsollu çıkmanın sol yanındaki beden duvarı üzerinde de biraz devam ettikten sonra cepheye dik açıyla yönelen bir duvar köşesinde son bulur. Bu köşede korniş bitimi, dairevi bir kaide hazırlayacak şekilde çıkıntılı yapılarak, üzerine duvara bitişik bir yarım sütunce oturtulmuştur. Yüzeyi rölyef aema dalları dekorlu bu sütunce, kalıntı şeklindeki duvarla birlikte yaklaşık 2.5 m. yükselerek son bulur<sup>16</sup>. Ancak özgün hâliyle gerek duvar, gerekse sütunun belki biraz yükseldiği ve ayrıca doğu tarafta da, bir simetriğinin bulunduğu düşünülebilir. Gerçekten de simetrik olması gereken bu duvarların arası herhangi bir biçimde, muhtemelen tonozla örtülerek merdiven kovası kapanıyor olmalıydı.

Böylece giriş üstünde, ön cephesi güneye açılan balkonlu bir seyirlik ve kısmî ikinci bir kat bulunmak-

taydı. Ancak üst yapıdan bugün sadece yukarıda sözü edilen duvar parçası kalmıştır.

Doğu cephe, yedi adet tonoz alınının görüldüğü, dikdörtgen ayaklarla taşınan bir arkad dizisi şeklindedir. Bu açıklıklardan kuzey uçtaki diğerlerine göre oldukça dar cephelidir ve kuzeydoğudaki diyagonal duvarla son bulur. Güneydoğu köşeden itibaren beşinci açıklık avluya geçişi sağlamaktadır. Geçiş kısmının üzeri ard arda üç çapraz tonoz ile örtülmüştür.

Yapının avlusu, kapalı hacimlerle dört yanda sınırlandırılan dikdörtgen bir alandır ve bugün kuzeydoğu köşesinde ve güney bölümünde yeni yapılarla kapatılmış durumdadır. Kapalı mekânları örten tonozların avluya bakan yüzleri, desteklerle birlikte avluyu çepeçevre dolaşan sivri kemerli bir revak görünümünde algılanmaktadır.

Revak şeklindeki kapalı mekânlar, birer sırası dış duvarla bitişik, diğerleri serbest durumda olan kare ve dikdörtgen ayakların, eş aralıklı düzgün sıraları ile modüler biçimde bölünmüştür. Ayak sıralanışı güneyde üç, doğuda dört, batıda iki dizidir. Ancak avluya bakan ayakların üzerindeki kemer kavisleri, batı cephenin önünde orijinalde bir sıra daha revak dizisi olduğunu göstermektedir. Kuzeyde ise, dış duvardaki diyagonal kırılmaya bağlı mekân daralması sonucu; batı uçtan itibaren, üç sıra başlayan ayak dizisi avlu tarafındaki sırayı bozmamak kaydıyla, doğuya doğru gittikçe iki ve hatta bir diziye indirgenmiştir. Kuzey cephenin ortasında basık kemerli bir açıklık ile, çatıya çıkışı sağlayan merdivenlere ulaşılır. Yapının üstü, bugün beton şap ile sivanmıştır.

Yapının avluya bakan cephelerindeki revakların, orijinalde iki segment kemerli kapı ve pencere açıklığı ile avluya açıldığı arşiv fotoğraflarından anlaşılmaktadır. Kapalı mekânların üzeri, ayak sıraları arasındaki koridor (nef-sahın) boyunca uzanarak eksenleri birbirine dik doğrultuda kesişen sivri beşik tonozların, dört ayak arasındaki her modülde oluşturduğu birer çapraz tonoz ile örtülmüştür.

Hanın bugünkü plânına ve arşiv fotoğraflarına bakarak orijinal durumu hakkında birkaç olasılıktan söz etmek mümkündür.

Birinci olasılık, elimizdeki arşiv fotoğrafında avlunun güney kanadında, ortadaki kemer gözünün bir duvarla örtülü olduğu ve bu duvara segment kemerli iki pencere ile bir kapının açıldığı görülmektedir. Buranın özgün olduğu kabul edilirse diğer kemer

gözlerinin de benzer şekilde olduğunu kabul etmek gerekir. Bu durumda her kemer gözünün arkasında kalan ayakların dış cepheye doğru birer perde duvar ile kapatılması ve buraların avluya ikişer pencere ve birer kapı ile açılan ince uzun dikdörtgen mekânlar olarak düşünülmesi, her mekânın da sokak tarafında batı cephede olduğu gibi, dışarıdan birer pencere ile aydınlatılması gerekir.

İkinci olasılık ise, yapının tamamen ayaklar ve bu ayakların taşıdığı çapraz tonozlarla örtülü bölünmüş bir birim olduğu, bu nedenle de alt katta tamamen revaklarla avluya açılan, hiçbir kapalı mekânı bulunmayan bir plâna sahip olduğudur.

Yapının bütününde bölümlenmelerin ayak ve ayaklar arasına örülen perde duvarlarla sağlanması, inşasından sonraki dönemlerde büyük ölçüde onarım, yıkma ya da ilâve nedenleriyle bu yapının orijinal plânının anlaşılmasını zor hale getirmiş, hatta olanaksızlaştırmıştır. Bu açıdan yapının orijinal plânı için bugün, doğrudan ya da kesin olarak tek bir şey söylemek olanaksızdır. Yapının güney cephesindeki portalin üzerinde yer alan ve Şair Kürkçüzade Remzi tarafından yazılan<sup>17</sup> iki kitabesinin Lâtin harflerine aktarılması ve Türkçe çevirisi şöyledir<sup>18</sup>.

Misafirhane-i Umumi

Sene: 1318

Çevirisi: Genel Misafirhane, sene 1318 (M.1900)

Dedim gevher gibi tarihine remz-i letafetle

Bu mihmanhaneye cümle gelen çıksın saadette

Sene: 1318

Tarihe hoş bir işaret bırakmak için ve gelen misafirler mutlulukla kullanabilsin diye bu misafirhaneyi yaptırdım sene 1318 (M.1900).

## Değerlendirme

Urfa'da, tamamını ya da bir kısmını koruyup günümüze kadar gelebilen 11 han saptanmıştır. Bu hanlardan dördü tek katlı ve kısmen iki katlı olarak inşa edilmiştir. Ayrıca bugün mevcut olmayan hanlardan, hava fotoğrafları ve kaynaklardan yararlanılarak 12 tanesinin isimleri saptanmış, yerleri lokalize edilmiş ve 5 tanesinin de tarihleri tespit edilmiştir.

Bu hanlardan 20 adetinin bir avlulu olarak inşa edildiği saptanmıştır. Hanların çoğunluğunda avlu

kare veya dikdörtgen plânlı iken, Kumluhayat Hanı, Millet Hanı, Topçu Hanı, Aslanlı Han, Mençek Hanı ve Hacı Kamil Hanı'nın avluları yamuk plânlı olarak düzenlenmiştir.

Urfa hanları kat sayılarına göre; tek katlı, kısmen iki katlı, iki katlı ve kısmen üç katlı olmak üzere, kendi aralarında dört gruba ayrılır.

Tek katlı hanlardan yalnızca Samsat Kapısı Hanı, Millet Hanı ve Kumluhayat Hanı günümüze gelebilmiştir. Tek katlı olarak düzenlenmiş şehiriçi hanlarından, 1432 tarihli Bergama Taş Hanı ile Balat'daki Menteşeoğulları Dönemine ait iki hanı, Beylikler Dönemi örnekleri olarak verebiliriz<sup>19</sup>. Bu güne kadar yapılan araştırmalar, Osmanlı Döneminde tek katlı ve avlulu plân tipinde inşa edilmiş hanlardan Tire Çöplü Han (1426-42)<sup>20</sup>, Gaziantep Hişva Hanı (16. yy)<sup>21</sup>, İzmir Sulu Han (en geç 1671)<sup>22</sup> ve Poci-tel'deki Şişman İbrahim Ağa Hanı'nın<sup>23</sup> mevcut olduğunu göstermiştir. Oldukça az örneği görülen tek katlı ve avlulu hanlardan, Urfa'da bugün üç hanın günümüze gelmiş olması dikkat çekicidir.

Urfa'da kısmen iki katlı hanlardan iki örnek bulunmaktadır. Bu plân tipi, bir katlı hanlardan iki katlı hanlara geçiş tipi olarak değerlendirilebilir. 1903 tarihli Topçu Hanı'nın batı kanadı üzerinde yanyana sıralanmış, avlu cephesine segment kemerli birer kapı ve pencere açıklığı ile bağlanan odalar, yapının kısmi ikinci katını oluşturur. 1900 tarihli Bican Ağa Hanı'nda ise, güney cepheden bir kapı açıklığı ile kısmi ikinci kata ulaşılır. Kitabesinde misafirhane olarak belirtilen bu katın, bugün yalnızca duvarlarının bir bölümü ayakta kalabilmiştir. Bu tipin Anadolu örneklerine baktığımızda; İzmir Girid Hanı (18. yüzyıl)<sup>24</sup>, Gaziantep Yüzükçü Hanı (1800-1801)<sup>25</sup>, İzmir Arab Hanı (19. yüzyılın 2. yarısı)<sup>26</sup>, Birecik Sabunhane (en geç 1890)<sup>27</sup> ve Belediye Hanı (1896-97)<sup>28</sup> sayılabilir. İzmir Arap Hanı (Resim: 6), İzmir Girid Hanı ve Birecik Sabunhane'de ikinci kat, giriş cepheleleri üzerinde yer alırken; Topçu Hanı'nda, Birecik'teki Belediye Hanı'nda olduğu gibi batı kanat üzerinde yer alır. Gaziantep Yüzükçü Hanı'ndaki kısmi ikinci kat, güney ve batı kanatta olup L plânlıdır.

Urfa hanlarında yolcuların/tüccarların kaldıkları ya da büro olarak kullandıkları mekânların, genellikle revakların gerisinde, avluyu tek sıra halinde kuşattıklarını görürüz.

Urfa hanlarının çoğunda revak gerisinde yer alan mekânlar, revaka birer kapı ve pencere ile bağlanı-

ken, istisnai durumlara da rastlanır. Samsad Kapısı Hanı'nda avlu çevresinde bağımsız mekânlara yer verilmemiştir. Bu yapı, Antalya-Korkuteli yolundaki Evdir Han'da görülen plânın, 17. yüzyılda yeni bir tekrarı niteliğindedir.

Kumluhayat Hanı'nda olduğu gibi, hanlarda mekânlar bazen de eyvan şeklinde düzenlenmiştir. Mencek Hanı'nın alt kat batı kanadında sıralı olarak bir eyvan bir mekân şeklinde düzenleme yapılmışken; Şaban Hanı'nın üst kat güney kanadında yer alan mekânlar tümüyle eyvan şeklinde düzenlenmiştir. Benzer bir uygulamaya da Gaziantep Belediye Hanı (1885-86)'nda ve Kilis Andibendioğlu Ali Efendi Hanı (1905)'nda rastlanır. Belediye Hanı'nda, güney kanatta avluya açılan eyvanlara yer verilirken<sup>29</sup>; Andibendioğlu Ali Efendi Hanı'nda ise, güneydeki kanatta çapraz tonoz örtülü hole açılan, batı yönde-kiler daha dar olarak inşa edilmiş, karşılıklı dörder eyvan bulunmaktadır<sup>30</sup>.

Urfa hanlarından, plân tasarımı açısından dikkati çeken bir han da Kumluhayat Hanı'dır. Hanın avlu güneybatı kanadında, ortada büyük bir eyvan ve yanlarda iki mekân şeklinde bir düzenleniş görülmektedir. Anadolu hanlarında rastlanmayan bu düzenleniş, Suriye hanlarında rastlamaktayız. Halep'teki 1516 tarihinden sonra inşa edilmiş Kurt Bey Hanı'nda da benzer bir düzenleniş görülür. Söz konusu hanın batı kanadında Kumluhayat Hanı'nda olduğu gibi bir eyvan ve iki mekân şeklinde bir düzenleniş söz konusudur<sup>31</sup>.

Urfa hanlarında dikkati çeken diğer bir uygulama Topçu Hanı, Bican Ağa Hanı ve Barutçu Hanı'nda görülmektedir. Bu hanlarda, üst katta yer alan kısmı ikinci veya üçüncü katlara, avlu kanatlarında yer alan merdivenlerin dışında, dış cephelerden de bir veya iki kapı ile geçiş sağlanmıştır. Bu uygulamanın diğer örneklerine Birecik Sabunhane'de (1890'dan önce)<sup>32</sup> ve Kilis Andibendioğlu Ali Efendi Hanı'nda<sup>33</sup> (1905) rastlıyoruz. Bu yapılarda da üst katta yer alan ikinci katlara, dış cephede yer alan bir kapı açıklığı ile çıkış sağlanmıştır.

Urfa hanlarında ahır/develik, avlu kanatlarına yerleştirilmiştir. Millet Hanı, Gümrük Hanı, Mencek Hanı ve Barutçu Hanı'nda ahır bir veya iki kanadı kaplarken; Hacı Kamil Hanı'nda bütünüyle ahır olarak düzenlenmiştir. Şaban Hanı dışındaki bütün hanlardaki ahırlar, revaklarla avluya açılırken Şaban Hanı'ndaki bir kapı açıklığı ile avluya bağlanmaktadır.

Urfa hanlarında taşıyıcı sistemleri duvar, ayak, sütun, konsol ve destek kemerleri oluşturur. Urfa hanlarında duvarlar taşıyıcı duvar ise, kesme taş kaplamalı moloz dolgu; perde duvar ise, kesme taş olarak inşa edilmiştir. Taşlar arasında bağlayıcı harç olarak küfeki taşı tozu, kireç ve su karışımından elde edilen "kül kireç" denilen harç kullanılmıştır<sup>34</sup>.

En fazla tercih edilen taşıyıcı eleman, ayaktır. Revak köşelerinde daha iri boyutlu L, kare ve dikdörtgen ayaklar tercih edilirken, revak cephelerinde yer alan ayaklar dikdörtgen formudur. Bu ayaklar Millet Hanı, Topçu Hanı, Hacı Kamil Hanı, Gümrük Hanı revak köşelerinde ve Şaban Hanı'nın ahır bölümü tonozlarını destekleyen iki ayakta olduğu gibi, adeta fil payeler şeklindedir.

Konsol, Bican Ağa Hanı'nın güney cephesinde ikinci kata çıkan giriş açıklığının üzerindeki çıkmada kullanılmıştır. Gümrük Hanı'nın doğu cephesinde, girişin üzerinde yer alan mescit duvarının kuzey ucunda, saçaklarda ve birinci katın revaklarının üzerinde; Barutçu Hanı'nın üçüncü kat merdivenlerinin altında ve diğerlerinde sade bir özellik görülürken, Bican Ağa Hanı'nda üç konsol dizisi, üç kademe yaparak yükselmekte ve uçları bezemelerle sonlanmaktadır. Benzer konsollara Urfa evlerinde de sıkça rastlanır<sup>35</sup>.

Kemer revaklarda, kapı ve pencere açıklıklarında, nişlerde, portal kavşaklarında ve tonozları desteklemek amacıyla kullanılmış olup kemer tipi olarak yarım daire, sivri, kaş, dilimli, segment ve sepet kulpu tercih edilmiştir. Revaklarda daima sivri kemer yer almıştır. Millet Hanı portal kuşatma kemerinde beş dilimli ve Millet Hanı'nın çatısına çıkışı sağlayan kapı ile Barutçu Hanı üçüncü kat avlu cephesindeki orta pencerede çok dilimli olarak uygulanmıştır.

Urfa hanlarında örtü sistemi olarak tonoz, ahşap tavan ve çatılar ile, düz salma taş örtü kullanılmıştır. Beşik tonoz, sivri beşik tonoz ve çapraz tonoz tercih edilmiştir. Beşik tonoz yalnızca Topçu Hanı'nın avluya giriş holü üzerinde ve Şaban Hanı'nın kuzey ve doğu revaklarındaki ikinci dönem onarımlarında kullanılırken; diğer hanlarda sivri beşik tonoz tercih edilmiştir. Sivri beşik tonozdan sonra en fazla tercih edilen tonoz tipi, çapraz tonozdur. Geleneksel Urfa evlerinde<sup>36</sup> ve diğer anıtsal yapılarda da bu tonoz tipleri sıkça kullanılmıştır<sup>37</sup>.

Ahşap tavan ve çatılar Topçu Hanı'nın ikinci katındaki mekânların ve Barutçu Hanı'nın üçüncü katı

tavanlarında içte düz örtü, dışta ise beşik çatı şeklinde görülür. Benzer uygulamalar Birecik Çifte Han ve Belediye Hanı<sup>36</sup> ikinci kat mekanlarının örtü sisteminde de görülmektedir. Her iki yapıda da üst kat odalarının üzeri ahşap tavan ile örtülmüştür. Ayrıca, Çifte Han üst kat odaları, Topçu Hanı'nda olduğu gibi ahşap direklerle taşınan bir sundurmayaya açılmaktadır<sup>39</sup>. Ahşap örtü kullanımı daha çok Gaziantep hanlarında yaygındır. Kentte Elbeyli Hanı hariç, diğer bütün hanların üst kat revaklarının üzeri, alttan ahşap kirişlemeli düz tavan, üstten kırma kiremit çatı ile örtülmüştür<sup>40</sup>.

Saçaklar Gümrük Hanı dışındaki tüm örneklerde, bir veya iki profilli, dışa hafif taşkın, enli saçaklardır. Yalnızca Gümrük Hanı dış cephe saçakları küçük konsol dizisi üzerine oturmaktadır.

Bugün yalnızca dört yapıda çörtlen görülür. Samsat Kapısı Hanı'nın avlu cephelerinde yer alan çörtlenler kısa, küçük oluklar şeklinde iken; Aslanlı Han, Gümrük Han ve Hacı Kamil Han'da daha uzun olup adeta stilize edilmiş aslan başı formu verilmiştir. Bu tipte çörtlenlere Suriye'deki hanlarda da rastlanmaktadır<sup>41</sup>.

Urfa hanlarında merdiven sayısı bir ile dört arasında değişmektedir. Hacı Kamil Hanı ve Bican Ağa Hanı'nın güney cephesindeki üst kata çıkışı sağlayan merdivenler "T", Şark İşhanı ve Barutçu Han'ın doğu cephesindeki merdivenler "U", Gümrük Han'ın avlu doğu kanat merdivenleri ile mescit merdivenleri "L", diğer örnekler ise düz merdivenler şeklindedir. Altlarındaki mekânlara girişi engellemek için bazı merdivenler kemerler üzerine oturtulmuştur. Urfa hanlarında dikkati çeken bir durum ise, Samsat Kapısı Hanı, Millet Hanı, Kumluhayat Hanı, Topçu Hanı ve Bican Ağa Hanı'nda olduğu gibi, yapıların çatısına çıkışı sağlayan bir veya iki merdivenin yer almasıdır. Benzer bir örneğine Suriye'de Şam yakınlarındaki 1664/65 tarihli Nebük Kervansarayında<sup>42</sup>, Kilis Andibendioğlu Ali Efendi Hanı (1905)<sup>43</sup> ve Bilecik Sabunhane (1890'dan önce)<sup>44</sup>de rastladığımız bu merdivenler, Güneydoğu Anadolu Bölgesi'nde bugün de karşılaştığımız, yaz aylarında damlarda yatma geleneğinin hanlarda da uygulandığını ve 19. yüzyıl sonu ve 20. yüzyıl başlarında inşa edilen hanlarda, üst katların dışarıdan sağlanan girişlerle hanlardan bağımsız birimler haline dönüşmeye başladığını düşündürmektedir.

Urfa hanlarında kullanılan taşlar, Urfa'nın 5

km. batısındaki taş ocaklarından alınmıştır. Diyarbakır bölgesindeki bazalta karşılık, Urfa yöresinde açık renkli sarımsı kalker taşı mimariye hâkimdir<sup>45</sup>. Urfa hanlarında kesme taş, moloz ve kabayonu taş kullanılmıştır. Kesme taş yapıların duvarlarında, ayaklarda, kemerlerde ve Mençek Hanı ve Barutçu Hanı'nın revak örtülerinde kullanılırken, kabayonu ve moloz taş; yapıların örtü sisteminde örgü malzemesi ve dolgu malzemesi olarak kullanılmıştır. Urfa hanlarında iki renkli taş kullanımı yalnızca Gümrük Hanı'nda görülür.

Ahşap, Topçu Hanı ikinci kat, Barutçu Hanı üçüncü kat örtü sisteminde, Şaban Hanı'nın ikinci dönem onarımlarında inşa edilen revakların tonoz desteğinde ve hanların giriş kapı kanatlarında, pencere ve kapı kasalarında kullanılmıştır.

Demir malzeme ise, yapıların giriş kapı kanatlarında kaplama malzemesi olarak, çivi, tokmak gibi elemanlarda ve pencerelerin şebekelerinde kullanılmıştır.

Urfa hanlarında süsleme sıkça yer almaz. Yalnızca Gümrük Hanı, Aslanlı Han, Bican Ağa Hanı, Topçu Hanı ve Şark İşhanı'nda süsleme unsurlarına rastlanır. Yapıların giriş cepheleri, kapı ve pencere ahnlıkları, süslemelerin yer aldığı kısımlardır ki, bunları geometrik, bitkisel, yazı ve figürlü süsleme olmak üzere dört ana grupta inceleyebiliriz.

Geometrik süsleme yoğun olarak Gümrük Hanı'nda karşımıza çıkar. Geometrik süslemenin görüldüğü diğer bir yapı ise, Bican Ağa Hanı'dır. Yapının güney cephesindeki portal ahnlığında ve konsolların altında, zigzaglar ile yanyana sıralanan damla motifleri, yapıdaki geometrik süsleme unsurlarını oluşturur.

Bitkisel süsleme Urfa hanlarından Bican Ağa Hanı, Topçu Hanı ve Şark İşhanı'nda görülür. Bican Ağa Hanı'nın güney cephesindeki ikinci kata çıkışı sağlayan kapının üzerinde yükselen konsolları destekleyen sütuncelerin kaide ve başlıklarında, pencere sövelerinde; üzüm salkımları, asma dalları ile palmetlerin meydana getirdiği grift yüksek kabartma bitkisel kompozisyon yer alır. Aynı kompozisyon, bugün yıkılmış olan hanın ikinci katının pencere sövelerinde de karşımıza çıkar. Bitkisel bezemenin görüldüğü bir diğer yapı ise, Topçu Hanı'dır. Burada Bican Ağa Hanı kadar yoğun süslemeye rastlanmasa da, yapının giriş kapısının kenarındaki sütuncelerin başlıklarında, rumi ve palmetler yer alır. Hanın ana

giriş kapısı kemerinin kilit taşı ile, üst kata çıkışı sağlayan kapıların kilit taşlarında akantus yaprakları, yüksek kabartma tekniğinde işlenmiştir.

Urfa'da 20. yüzyıl başlarına kadar 32 hanın mevcut olduğu tespit edilmiştir. Bu hanlardan 11 tanesi günümüze kadar tamamen veya kısmen ulaşmış, 13 tanesinin de mevcut yayın, arşiv belgelerinden yararlanılarak yerleri lokalize edilmiş, dokuz han hakkında ise hiçbir bilgiye ulaşılamamıştır.

Hanlar, kat durumlarına göre tek katlı, kısmen iki katlı, iki katlı ve kısmen üç katlı olmak üzere dört alt gruba ayrılmaktadır. Bu güne değin yapılan araştırmalar, tek katlı ve avlulu şehiriçi han örneklerinin oldukça az görüldüğünü göstermiştir. Bu nedenle Urfa'da tek katlı ve avlulu han tipinden üç örnek bulunması önemlidir. Kısmen iki katlı hanlar da tek katlı hanlar gibi şehir içi hanları arasında az görülen bir plân tipidir.

Urfa hanlarının bazılarında, örtü sistemine ve kısmî ikinci katlara çıkışı sağlayan bir ya da iki merdiven bulunması, Güneydoğu Anadolu Bölgesi hanları dışında, diğer bölgelerde rastlanmayan bir özelliktir. Bu merdivenlerden dolayı hanların üzerinin, (bölgede sivil mimarlık örneklerinde sıkça karşılaşılan) yazları uyumak için kullanıldığını düşünmemize neden olmaktadır. Avlu etrafında yer alan mekânların, bazı hanlarda eyvan şeklinde avluya açılması özelliğine Güneydoğu Anadolu Bölgesi hanları dışında, diğer bölgelerdeki hanlarda rastlanmaz. Kumluhayat Hanı'nda avlu cephesinde görülen, bir eyvan ve iki yanda eyvan ile bağlantılı iki küçük mekân şeklindeki düzenleme, Suriye Bölgesi hanlarında karşımıza çıkan bir özelliktir.

Hanlarda taşıyıcı sistemlerde kesme taş kaplamalı moloz taş dolgu, örtü sistemlerinde ise moloz ve kabayonu taş malzeme kullanılmıştır. Az olsa da ahşap tavan ve çatılara da yer verilmiştir.

Hanlarda süsleme unsurlarına az rastlanmaktadır. Var olan süslemeler portal ve portalin yer aldığı cephelerde yoğunlaşmıştır. Urfa'da sivil mimarlık örneklerindeki yoğun süslemeye karşılık, anıtsal yapılarda süslemeye ender rastlanması ilgi çekicidir.

Urfa hanları, genel plân şemaları açısından Osmanlı hanlarının özelliklerini yansıtırken; mimarî detaylar, malzeme, süsleme ve yapı elemanları ile de bölgesel özellikleri ön plâna çıkarır. İki renkli taş malzemenin kullanımı, tercih edilen örtü sistemleri, dilimli ve kaş kemerler, süslemenin sade özellikleri

bölgesel etkileri yansıtır.

## SUMMARY

As a result of our surveys, it was established that, since 1517, under the Ottoman rule, in Urfa, 32 city han were built until the beginning of the 20<sup>th</sup> century. 11 of these city han could reach to our time. Besides the names and the places of 13 city han, the plans and the construction dates of some others were also established.

The city han built between the 16<sup>th</sup> and the beginning of the 19<sup>th</sup> century were mostly found in the commercial region of city, whereas the city han built beginning with the 19<sup>th</sup> century were outside the fortification walls on the northern part of the city. This indicates that beginning with this century the commercial activity was developed through this direction.

The city han of which we could design their plans were all built with one courtyard. There were four types considering their storeys; one-storeyed, partly two-storeyed, two-storeyed and partly three-storeyed.

The one-storeyed, partly two-storeyed and partly three-storeyed types were rarely found among the city han of the Ottoman period.

As the supportive systems, rubble stones covered with well-cut stones and as the building materials the rubble stones were used for coverage. The using of woods were seen rarely.

Decorative elements are also seen rarely in Urfa city han. These decorations are four types as ; geometrical, floral, inscriptive and figurative. They are seen over the entrance doors portal and at the facades of them.

Urfa city han reflect the Ottaman city han' plans with their general designs whereas the architectural properties of the Southeast Anatolia and Syrian region with their technical materials, architectural elements and other details.

## NOTLAR

- \* Dr. Adil ÖZME, *Sanat Tarihçisi, Kültür Varlıkları ve Müzeler Genel Müdürlüğü*, 2. TBMM, 06100 Ulus-Ankara/TÜRKİYE
- <sup>1</sup> Evliya Çelebi, *Seyahatname*, (Yay. Haz. Zuhuri Danışman), Cilt: 5, İstanbul 1970, s. 16-20.
- <sup>2</sup> C. Kürkçüoğlu, *Şanlıurfa Ticaret Yapıları*, (S. Ü. Sosyal Bilimler Enstitüsü, Sanat Tarihi Bilim Dalı, Yayınlanmamış Doktora Ödevi), Konya 1994.
- <sup>3</sup> C. Kürkçüoğlu, *Şanlıurfa İslâm Mimarisinde Taş Süsleme*, (S.Ü. Sosyal Bilimler Enstitüsü, Arkeoloji ve Sanat Tarihi Anabilim Dalı, Sanat Tarihi Bilim Dalı, Yayınlanmamış Doktora Tezi), Konya 1998.
- <sup>4</sup> M. Alper, *Urfa'nın Mekânsal Yapısı Türk-İslâm Mimarisindeki Yeri*, (İ.T.Ü. Fen Bilimleri Enstitüsü, Yayınlanmamış Doktora Tezi), İstanbul 1987, s. 58-62.
- <sup>5</sup> Bkz. A. Özme, *Urfa (Merkez) Hanları*, (A. Ü. Sosyal Bilimler Enstitüsü, Sanat Tarihi Anabilim Dalı, Yayınlanmamış Doktora Tezi), Ankara 2000.
- <sup>6</sup> 16. yüzyıl arşiv belgeleri için bkz. A. N. Turan, *XVI. Asırda Ruha (Urfa) Sancağı*, (A.Ü. Sosyal Bilimler Enstitüsü, Yayınlanmamış Doktora Tezi), Ankara 1993.
- <sup>7</sup> Evliya Çelebi, *a.g.e.*, s.46.
- <sup>8</sup> Söz konusu kanadın sağlam olduğu Harita Genel Komutanlığı arşivindeki hava fotoğrafında görülmektedir.
- <sup>9</sup> 16. yüzyıl kaynakları için bkz. A. N. Turan, *a.g.e.*
- <sup>10</sup> Evliya Çelebi, *a.g.e.*, s. 46.
- <sup>11</sup> A. C. Kürkçüoğlu, *Şanlıurfa Camileri*, Ankara 1993, s. 39, Resim: 41.
- <sup>12</sup> A. DüNDAR, *Kilis'teki Osmanlı Dönemi Mimari Eserleri*, Ankara 1999, s. 366-367.
- <sup>13</sup> A. C. Kürkçüoğlu, *a.g.e.* 1994, s.16.
- <sup>14</sup> V.G.M Arşiv ve Yayın Dairesi, 2103 numaralı defter 114. s., 99 sırada kayıtlı Hacı Bekir Bek Bini Müslüm Vakfı'na ait H.1328-M.1910 tarihli vakfiyenin Şanlıurfa Vakıflar Şube Müdürlüğü'nün 1 numaralı fihrist, 157 sıra numaralı dosyasındaki Türkçe çevirisi.
- <sup>15</sup> Cami için bkz. A. C. Kürkçüoğlu, *a.g.e.* 1993, s. 15.
- <sup>16</sup> Süslemeleri için bkz. A. C. Kürkçüoğlu, *a.g.e.*, 1998.
- <sup>17</sup> A. C. Kürkçüoğlu, *a.g.e.*, 1994, s.16.
- <sup>18</sup> M. Karakaş, *Cumhuriyet Öncesi Şanlıurfa'da Kültür ve Eğitim*, Ankara 1985, s. 44.
- <sup>19</sup> A. Baş, "Beylikler Dönemi Hanlarında Uygulanan Plan Şemaları", *9. Milletlerarası Türk Sanatları Kongresi, 23-27 Eylül 1991, Bildiriler*, Cilt: III, Ankara 1995, s. 278.
- <sup>20</sup> M. Özer, *Tire'de Ticaret Yapıları*, (A.Ü. Sosyal Bilimler Enstitüsü, Arkeoloji ve Sanat Tarihi (Sanat Tarihi) Anabilim Dalı, Yayınlanmamış Yüksek Lisans Tezi), Ankara 1992, s. 54-59.
- <sup>21</sup> F. Öztürk, *Gaziantep Hişva Hanı ve Anadolu Hanı*, (A. Ü. DTCF. Arkeoloji ve Sanat Tarihi Bölümü, Yayınlanmamış Lisans Tezi), Ankara 1994, s. 23-24, Resim: 1-22.
- <sup>22</sup> B. Ersoy, *İzmir Hanları*, Ankara 1991, s. 11-13.
- <sup>23</sup> E. H. Ayverdi, *Avrupa'da Osmanlı Devri Mimari- si, Yugoslavya*, Cilt: 2, İstanbul 1981, s. 152.
- <sup>24</sup> B. Ersoy, *a.g.e.* s.50-51.
- <sup>25</sup> M. Özkarcı, "Gaziantep'te Dört Han", *Vakıflar Dergisi*, Sayı: XXXVI, Ankara 1997, s. 276-277.
- <sup>26</sup> B. Ersoy, *a.g.e.*, s. 47-50.
- <sup>27</sup> A. C. Kürkçüoğlu, *Birecik*, Ankara 1996, s. 75-76; S. Gündüz, "Hanlar", *Birecik, Halfeti, Suruç, Bozova İlçeleri ve Rumkale'deki Taşınmaz Kültür Varlıkları*, (Ed. A. Durukan), Ankara 1998, s. 127-129.
- <sup>28</sup> S. Gündüz, *a.g.m.*, s. 121-126.
- <sup>29</sup> M. Özkarcı, *a.g.m.*, s. 275-312.
- <sup>30</sup> A. DüNDAR, *a.g.e.*, 1999: s.380-381
- <sup>31</sup> A. Raymond, *Osmanlı Dönemi Arap Kentleri*, (Çev. Ali Berktaş), İstanbul 1995, s. 174-183, plan: 19.

- <sup>32</sup> S. Gündüz, *a.g.m.*, s. 127-129.
- <sup>33</sup> A. Dünder, *a.g.e.*, s. 380-381.
- <sup>34</sup> Z. Akkoyunlu, *Geleneksel Urfa Evlerinin Mimari Özellikleri*, Ankara 1989, s.121.
- <sup>35</sup> Z. Akkoyunlu, *a.g.e.*, s.161-162.
- <sup>36</sup> Z. Akkoyunlu, *a.g.e.*
- <sup>37</sup> M. Alper, *Urfa'nın Mekânsal Yapısı, Türk-İslâm Mimarisindeki Yeri*, (İ.T.Ü. Fen Bilimleri Enstitüsü, Yayınlanmamış Doktora Tezi), İstanbul 1985, s. 10-56; A. C. Kürkçüoğlu, *a.g.e.*, 1993.
- <sup>38</sup> A. C. Kürkçüoğlu, *a.g.e.*, 1996, s. 73-75.
- <sup>39</sup> A. C. Kürkçüoğlu, *a.g.e.*, 1996, s. 73-75.
- <sup>40</sup> M. Özkarcı, *a.g.m.*, s. 301.
- <sup>41</sup> E. Herzfeld, "Damascus", *Arş Islamica*, 1942, s. 48, fig. 36.
- <sup>42</sup> Z. Nayır, *Osmanlı Mimarlığında Sultan Ahmet Külliyesi ve Sonrası (1609-1690)*, İstanbul 1975, s. 224-226.
- <sup>43</sup> A. Dünder, *a.g.e.*, s. 380-381.
- <sup>44</sup> S. Gündüz, *a.g.m.*, s.127-129.
- <sup>45</sup> A. Altun, *Mardin'de Türk Devri Mimarisi*, İstanbul 1971, s. 15; N. Sönmez, "Osmanlı Mimarlığında Yapı ve Malzeme Terminolojisi Üstüne Bir Deneme", *Aslanapa Armağanı*, İstanbul 1996, s. 213.