

# MALATYA MÜZESİ'NDE BULUNAN TEPELİKLER

Ela TAŞ\*

## ÖZET

Çevresine güzel görünme isteği, insanın doğasından kaynaklanmaktadır. Bu nedenden dolayı, kişiler vücutlarını ve elbiselerini, çeşitli şekillerde süsleme ihtiyacı hissetmekte ve bu ihtiyacı gidermek için de maden, dokuma, taş gibi çeşitli malzemelerden yararlanarak, süslenme eşyaları üretmektedirler.

Bu makalede incelemiş olduğumuz örnekler de, bu doğrultuda vücut bulmuş madeni süs eşyalarından oluşmaktadır.

Başlıkların önemli parçalarından birini oluşturan tepelikler, günümüzde nişan ve düğün gibi özel günlerde, gelinin başına konan fesi, süslemek amacıyla kullanılan takılardandır.

Bu çalışmada ele alınan tepelikler, Malatya Müzesi koleksiyonları arasında yer almaktadır. Müze kayıtlarına göre Osmanlı Dönemine tarihlendirilen örnekler, 1973-1990 yılları arasında satın alma yoluyla, müzeye kazandırılmıştır. Eserler; malzeme, teknik ve kompozisyon yönlerinden incelenerek, tanıtılmaya çalışılmıştır.

## GİRİŞ

Çalışmada ele almış olduğumuz bu takıların prototipi sayılacak takı örneği, Batı Türkistan'da yer alan Esik Kurganı'nda ortaya çıkarılan ve bir Hun prensine ait olduğu bilinen, üst kısmı ok uçlarıyla sonlanan altın başlıktır. (Özder:1999, s.11) Ayrıca, gene Hun Dönemine ait, taş şeklinde yapılmış çeşitli başlık örnekleri, Altay Dağları eteklerinde bulunan kurganlarda yapılan kazılar sonucunda ele geçirilmiştir. Hunlardan sonra Göktürkler, Uygurlar ve Moğollar tarafından da yüksek formlu başlıkların kullanıldığı ve bunların tepelerinin tüylerle bezendiği, yazma eserlerde yer alan minyatürlerden anlaşılmaktadır.

Büyük Selçuklu ve Anadolu Selçukluları'nda da karşımıza çıkan örneklerin ise, daha sade tasarladığı ve üzerlerinin renkli taşlarla bezendiği örneklerden anlaşılmaktadır. (Özder: 1999, s. 18) Selçuklu Dönemini yansıtan ve 13. Yüzyılın ilk yarısında Amele Abd el-Mumin bin Muhammed el Hoyi tarafından kaleme alınan Varka ve Gülşah adlı yazma eserde yer alan minyatürlerden; Selçuklu erkeklerinin günlük hayatlarında sarık ya da kavuk başlıklar kullandıklarını,

bunların yanı sıra savaşlarda çift ya da tek sorguclu başlıklar, miğferler taktıklarını, kadınlarının ise ince yemeniden yapılmış hotozlu başlık, türban, taylanslı (eskiden başa sarılan sarığın sırta uzanan bölümü) kavuk veya taşlarla bezeli dilimli taçları takmayı tercih ettikleri anlaşılmaktadır. Yine Selçuklular zamanında Konya Alaaddin Köşkü'nün duvarlarını bezemek amacıyla yapılmış çinilerde, figürlerin basık başlıklar ve miğferler takmış şekilde betimlendiği görülmektedir. Selçuklu dönemi minyatür ve çinilerinin yanı sıra madeni eserlerinde de insan figürlerinin farklı başlıklarla resmedildiği (Süslü: 1989, s. 14,133) ve bunların o kişinin sosyal statüsünü yansıtmak için bir araç olarak kullanıldığı bilinmektedir.

Osmanlı zamanında kullanılan başlık türlerinin malzeme ve teknik yönlerden Selçuklu geleneğini devam ettirdiği çeşitli minyatürlerden ve Osmanlı'nın yaşantısını konu alan Avrupalı ressamın tablolarından anlaşılmaktadır. Ancak bu dönemde kullanılan başlık türlerinin arttığı, bunların saray, sokak ve evlerde giyilecek olan kıyafet türlerine göre tasarlandığı, üstüfe ve hotoz adlarıyla anıldığı bilinmektedir.(Özder: 1999, s. 37) XVI. yüzyılın başında Osmanlı kadınının erkek feslerine ya da kavuklarına benzer başlıklar kullandıkları, bunları süslemek amacıyla da tüylerden yararlandıkları dönemi anlatan minyatürlerde izlenmektedir.

Kısacası bu dönemlerde ortaya konan başlık türleri, kadın ve erkekler için tasarlanmış, bunlar malzeme ve biçim açılarından çeşitlilik arz etmişlerdir.

Geçmişte kadınlar ve erkekler için ayrı ayrı tasarlanan başlık türlerinin, günümüzde yalnız kadınlar için tasarlandığı görülmektedir. Bugün, Anadolu'nun kırsal kesimlerinde,

kadın giyiminin önemli bir parçasını oluşturan ve baş süslemesinde kullanılan başlıklar; fes, tülbent, tepelik gibi farklı parçaların bir araya getirilmesiyle oluşturulmakta ve bunlar gelinin başını süslemek amacıyla kullanılmaktadır.

Tepelikler, kullanılan malzeme, teknik ve süsleme gibi yönlerden farklılıklar göstermektedir. Bu farklılıkları, kişilerin maddi durumları ve zevkleri belirlemektedir. Daha önce de belirtildiği gibi, özellikle özel günlerde takılan ve gelin başını süslemede kullanılan tepelikler, geline verilen değerinde sessiz anlatımıdır (Durmuş: 2005, s. 80).

Sosyal statü ile doğru orantılı olarak kullanılan tepeliklerin yapımında; altın, gümüş, pirinç, bakır gibi değerli madenlerin yanı sıra pafun (altın taklidi olan değersiz maden) gibi değersiz madenlerin kullanıldığı; kakma, kabartma ve telkari tekniklerinden yararlandığı görülmektedir.

Evlilik törenlerinde, evlenen çifte uğur getirmesi, ferah bir yaşam sağlaması amacıyla, gelinin başında kullanılan tepeliklere, gözlerden çıkacak kötü etkiyi uzaklaştırmak için, kırmızı ve yeşil renkli taşlar kakma tekniğiyle eklenmektedir. Gene nazarı uzaklaştırmak amacıyla "Mühr-ü Süleyman" motifinin de işlendiği görülmektedir. Mühr-ü Süleyman, Anadolu'da, Tanrı'nın işareti olarak kabul edildiğinden, tabiatüstü kuvvete sahip olma isteği ve kötülüklerden korunma amaçları ile Selçuklu, Beylikler ve Osmanlılar dönemlerinde çeşitli eşyalarda süsleme amaçlı kullanılmıştır (Bayram: 1993, s. 61-72).

Bunlar, tek başlarına kullanıldığı gibi, fesin üstüne oturtularak da kullanılmaktadır. Başa iyi oturması için hafif bombeli ve daire formunda yapılmakta, üzerleri taşlarla süslenmekte ve kenarlarına baştan aşağı

sarkacak şekilde zincirler ve penezler (kadın başlıklarına eklenen para) eklenmektedir.

Malatya Müzesi'nde, envanter defterlerine göre 19. yüzyıl sonu ile 20. yüzyıl başına tarihlendirilen, on adet tepelik tespit edilmiştir. Bu örnekler, Malatya Müzesi etnografik eserler deposunda bulunmaktadır ve sergilemeye açık değildir. Genel olarak dairesel formda yapılmış örneklerde, değerli madenler grubunda yer alan gümüş malzeme kullanılmıştır. Bunun yanı sıra pafun adı verilen değerlessiz malzemelerden de yararlanılmıştır. Eserler; zift gibi yumuşak bir madde üzerine konmuş ya da yapıştırılmış ince bir maden levhası üstüne vurularak, taş kabartmaları taklit eden kabarmış kısımlar elde edilerek yapılan kabartma; maden üstünde oluklar açıp, bu olukların içine altın, gümüş, sedef, fildişi, kemik yerleştirilmesine dayanılarak ortaya konan kakma; altın ya da gümüş madenin üzerine girintili süsler ve figürler kazıyarak, bu boşlukları siyah renkli biralaşım ile doldurma sanatı olarak bilinen savat ve ince altın ya da gümüş telleri bir yüzey veya üç boyutlu nesne oluşturacak biçimde, çeşitli desenler meydana getirerek, henüz ısıyla edindiği plastik niteliği kaybetmeden işleme tekniği olarak tanımlanan telkari tekniklerinden (Erginsoy: 1978) yararlanılarak yapılmıştır. Bu eserlerin üzerleri de ya çiçek, yaprak ve dal gibi bitkisel motiflerle ya da yıldız ve daire gibi geometrik formlarla bezenmiştir.

Ele almış olduğumuz tepelik örnekleri Anadolu'nun öteki yörelerinde olduğu gibi özel günlerde takılmak amacıyla tasarlamıştır.

İncelemiş olduğumuz örnekler ve özellikleri şöyledir:

**Örnek no: 1**

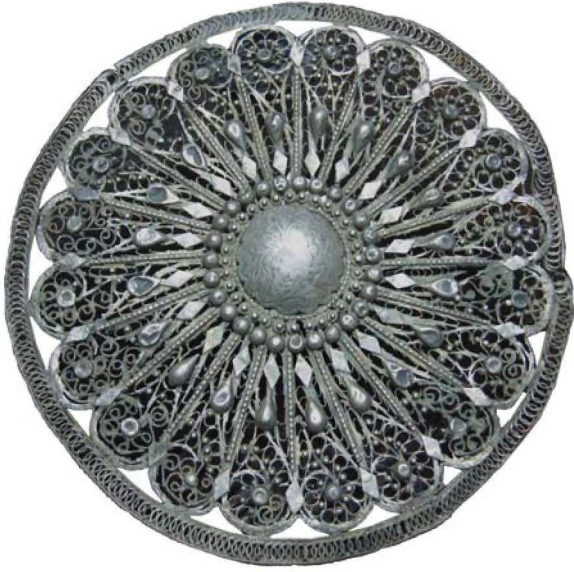


**Envanter no: 1537**

**Malzeme: Gümüş**

**Daire Çapı: 15,5 cm.**

**Özellikleri:** Daire formu tepelik örneğinin yüzeyi, savat tekniği kullanılarak meydana getirilmiş çiçek ve yaprak motifleriyle bezenmiştir. Tepeliğin merkezinde yarım küre formu bir yükseklik bulunmaktadır ve bitkisel bezemeye sahiptir. Örneğin kenar kısımlarını bükülmüş ince teller çevrelemektedir.



Örnek no: 2

Envanter no: 517

Malzeme: Gümüş

Daire Çapı: 14 cm.

**Özellikleri:** Telkari ve kabartma teknikleri kullanılarak meydana getirilen örnek, dilimli forma sahip olup, her dilimde birer adet damla yer almaktadır. Tepeliğin tam ortasında, kabartma tekniğiyle yapılmış yarım bir küre mevcuttur. Dilimlerin çevresini küçük aralıklara sahip kenar bordürü çevrelemektedir.



Örnek no: 3

Envanter no: 1354

Malzeme: Gümüş

Daire Çapı: 15 cm.

**Özellikleri:** Daire formlu tepelik, hafif bombelidir. Zemininde küçük noktalar kullanılarak meydana getirilmiş çiçeklerin etrafında, savat tekniklikli yaprak motifleri sıralanmaktadır. Bu süslemelerin merkezinde, yarım küre formlu, ortasında kırmızı bir taş bulunan yükseklik bulunmaktadır. Dış kısma yerleştirilen çift sıra kabartma noktalar, zemini çevreleyen bir bordür izlenimi vermektedir. Kenarlara yerleştirilen halkalardan sarkan zincirlerle tepelik son bulmaktadır.



Örnek no: 4

Envanter no: 1580

Malzeme: Gümüş

Daire Çapı: 19 cm.

Ortadaki Kubbe Yüksekliği: 5 cm.

**Özellikleri:** Daire formulu düz bir levhanın üstüne oturtulmuş bir yarım küre ve bunun da ortasına gelecek şekilde yerleştirilmiş bir silindirden meydana getirilmiştir. Tabanı oluşturan levhanın yüzeyi hilal biçimli bezemelere sahiptir ve bunların arasında kakma tekniğiyle yerleştirilmiş kırmızı ve mavi taşlar mevcuttur. Yarım kürenin yüzeyi ise kabartma tekniğiyle oluşturulmuş küçük toprakla kaplanmıştır. Kürenin ortasına yerleştirilen silindir kısım ise kırmızı bir taşla sonlandırılmıştır.



Örnek no: 5

Envanter no: 1394

Malzeme: Gümüş

Daire Çapı: 11 cm.

**Özellikleri:** Üst üste yerleştirilmiş biri büyük biri küçük iki yarım küreden oluşan tepelik örneği, telkari tekniği ile yapılmış olup, damla şeklindeki dilimlerin bir araya getirilmesiyle oluşturulmuştur. Her bir dilimin üstü kakma tekniğiyle yerleştirilmiş kırmızı ve yeşil renkli taşlarla bezenmiştir. Gene bu taşlar, her biri bir kola yerleşecek şekilde altı kollu yıldızın (Museviliğin sembolü olup, Mühr-ü Süleyman olarak adlandırılır.) içine alınmıştır. Tepeliğin kenarlarından sarkan zincirlerin uçları penezlerle sonlandırılmıştır.



Örnek no: 6

Envanter no: 788

Malzeme: Pafun

Daire Çapı: 11 cm.

**Özellikleri:** Yarım küre biçimli bir forma sahip olan tepeliğin yüzeyi, kabartma tekniği kullanılarak oluşturulmuş çiçek ve yaprak gibi bitkisel bezemelere sahiptir. Ana motifi oluşturan çiçek, kürenin yan kısımlarını bezeyen yaprak motiflerinden zincir motifleriyle ayrılmaktadır. Tepeliğin tam ortasında ise, çarkıfelek motifini andıran bir yükseklik bulunmaktadır ve tepelikle birleştiği alanlarda sekiz adet delikli oyma bulunmaktadır.



Örnek no: 7

Envanter no: 429

Malzeme: Gümüş

Daire Çapı: 16 cm.

**Özellikleri:** Hafif bombeli olarak yapılmış daire formlu örnekte, kabartma, kakma ve telkari tekniklerinin bir arada kullanıldığı görülmektedir. İnce teller, bükülerek, yıldız motifi oluşturacak şekilde yüzey merkezinde yer alan ve telkari tekniğiyle yapılmış olan yarım kürenin etrafına işlenmiştir. Tepeliğin çevresini, gene tellerden oluşturulmuş geçmeler çevrelemektedir ve bunların arasında kakma tekniğiyle yerleştirilmiş kırmızı ve mavi taşlar görülmektedir. Örnek, kenar kısımlarda ise, zincirler arasına yerleştirilmiş pullarla sonlanmaktadır.



Örnek no: 8

Envanter no: 1575

Malzeme: Gümüş

Daire Çapı: 15 cm.

Özellikleri: Merkeze kakma tekniğiyle yerleştirilmiş mavi bir taş etrafında gelişme gösteren örneğin yüzeyi, ince tellerin bükülerek yüzeye eklenmesiyle oluşturulan geçme motifleriyle bezelidir. Kenarlardan, halkalarla tepeliğe tutturulmuş zincirlerde, gümüş paralar mevcuttur.



Örnek no: 9

Envanter no: 749

Malzeme: Gümüş

Daire Çapı: 12,8 cm.

Özellikleri: Merkeze kakma tekniğiyle eklenmiş mavi taş, yarım küre formu üstünde yükselmektedir. Bu yüksekliğin çevresi zeminden, çiçek motifi oluşturacak şekilde yerleştirilmiş tellerle ayrılmaktadır. Zemin süslemesini savat tekniğiyle oluşturulmuş yaprakların arasına yerleştirilen kabartma çiçekler ve bunun da etrafına yerleştirilen geçmeler oluşturmaktadır. Halkalara tutturulmuş zincirler aşağı doğru uzanmaktadır.

## DEĞERLENDİRME

Çağlar boyunca, kadınlar için süslenmenin ayrı bir önemi olmuştur. Güzel görünme ve maddi gücü vurgulama istekleri bunun başlıca sebepleridir.

Giydikleri kıyafetleri küpe, kolye, kemer gibi aksesuarlarla zenginleştiren kadınlar, başlarına taktıkları örtüleri ya da fesleri de tepeliklerle donatmışlardır. Başa takılan tepeliklerde kullanılan malzemeler, altın, gümüş ya da değeri bunlardan az olan madenler olarak değişmekte ve bunu yaptırmanın maddi durumu belirlemektedir. Tepeliklerini daha çekici hale getirmek isteyen kadınlar, gene varlıklarına göre üzerlerini, kakma tekniğiyle eklenmiş yakut, zümrüt, akik, firuze gibi değerli taşlarla bezemişlerdir.

Bitkisel bezemelerin yanı sıra geometrik şekillerin de kullanıldığı tepeliklerde; savat, telkari, kabartma ve kakma tekniklerinin kullanıldığı görülmektedir.

Makalede ele almış olduğumuz 5 No.lu örnekteki telkari tepelik, Aksaray - Güzelyurt'ta bulunan ve gelin fesi (Özder: 1999, s. 100) olarak adlandırılan kabartma teknikliörnekle yıldızmotiflikompozisyonuyla, Kayseri Müzesi'nde yer alan ve telkari ile oyma teknikleriyle meydana getirilmiş tepelik örneği 2 No.lu örnekle teknik yönden, 7 No.lu örnekte görülen tepelik örneğimiz, Nevşehir Müzesi'nde yer alan 3423 (Özder: 1999, s. 174) envanter numaralı eser gibi hafif bombeli formda tasarlanmış olup, ortadaki bombenin etrafını ince tellerle oluşturulan bitkisel desenler çevrelemektedir. Niğde Müzesi'nde yer alan ve Osmanlı Dönemine tarihlendirilen bir başka örnek ise (Özder: 1999, s. 215), yine 5 No.lu örneğimizde olduğu gibi telkari tekniğiyle yapılmış olup her



Örnek no: 10

Envanter no: 1700

Malzeme: Gümüş

Daire Çapı: 9 cm.

**Özellikleri:** Kenarları dilimli formda tasarlanmış tepeliğin yüzeyi, savat tekniğiyle oluşturulmuş bitkisel desenlere sahiptir. Merkezde yarım küre formu bir yükseklik bulunmaktadır.



ikisinde de kenarlardan zincirler ve penesler sarkmaktadır. Nevşehir Müzesi'nde yer alan 2749 envanter numaralı örnek (Özder: 1999, s. 184), ele almış olduğumuz 6 nolu örnekte olduğu gibi yarım küre formundadır ve kenarları dilimlidir. Her iki örnekte de yüzeyler bitkisel desenlerle doldurulmuştur. Sonuç olarak Malatya Müzesi'nde bulunan örnekler dairesel formları, teknikleri ve süslemeleriyle Anadolu'nun farklı yörelerinde görülen tepeliklerle benzerlikler göstermektedir.

Müze deposunda saklanan ve satın alma yoluyla müze koleksiyonuna kazandırılmış eserler, ince işçilikleri ve müthiş zevklerin ürünü olarak ortaya konmuştur. Buluntu yerleri ile ait oldukları dönemler kesin olarak bilinmemekle birlikte, envanter kayıtlarına göre Osmanlı Dönemine atfedilmektedir.

Depoda atıl durumda bırakılmış bu eserlerin, gerekli bakımlarının yapılmasından sonra sergiye çıkarılarak, halka sunulması en büyük temennimizdir.

## SUMMARY

The desire for looking good stems from human nature. Because of this, man needs to embellish his/her body and clothes in various ways, and produces ornaments making use of such materials as metal, texture and rock to meet this need.

The examples studied in this article consist of metal ornaments embodied in this purpose.

Head dress, which make up an important part of hatsa re among the pieces which are used to embellish the fez put on the head of the groom in such special days as engagement and wedding ceremonies.

Head dress studied in this paper are among the collections in Malatya Museum. The samples dated to Ottoman history according to museum records were brought the museum by way of buying in the years between 1973 and 1990. The artworks are tried to be introduced in terms of analysing in technical, material and composition ways.

## KAYNAKÇA

\*Dr. Ela TAŞ, Yüzüncü Yıl Üniversitesi Edebiyat Fakültesi, Sanat Tarihi Bölümü, Van/TÜRKİYE.

e-mail: elaatas@gmail.com

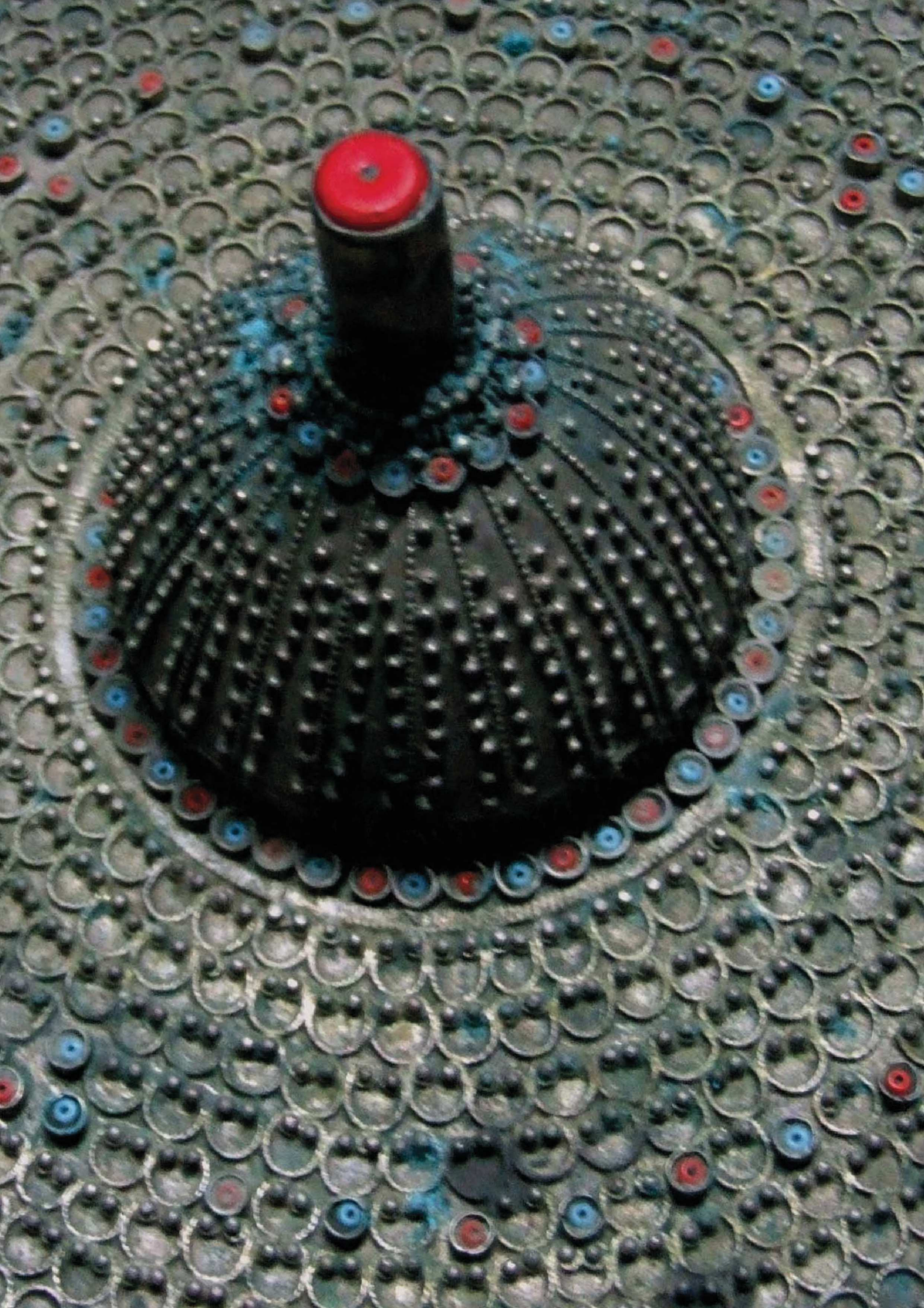
İlhami Durmuş, Ankara-Güdül Akçakese Tarih ve Kültürü, Ankara, 2005.

Lale Özder, İç Anadolu Bölgesi Geleneksel Kadın Başlıkları, Ankara, 1999.

Özden Süslü, Tasvirilere Göre Anadolu Selçuklu Kıyafetleri, Ankara, 1989.

Sadi Bayram, "Mühr-ü Süleyman ve Türk Kültüründeki Yeri", Sanat Tarihinde İkonografik Araştırmalar, Ankara, 1993.

Ülker Erginsoy, İslam Maden Sanatı, İstanbul, 1978.



## YAYIN İLKELERİ

Uluslararası standartlara uygun,  
nitelikli bir dergi çıkarabilmek siz değerli bilim adamlarımızın ve müzecilerin  
çalışmalarını aşağıda belirtilen kurallara uygun göndermeleri ile  
mümkün olacaktır.

- Yazarın tercihinine göre Türkçe, İngilizce, Almanca ve Fransızca dillerinden birinde yazılan ve mutlaka özgün olması gereken makaleler, konusuna göre belirlenen "Bilimsel Danışmanlar" tarafından incelendikten sonra yayımlanır. Gerektiğinde gerekçeleri ile birlikte gözden geçirilmek üzere yazarına iade edilir.
- Makaleler PC'de yazılmalı ve Word veya Adobe InDesign programları kullanılmalıdır. Makaleler A4 kağıda 16.5x24.5 cm'lik bir alan içine çift sütun olarak 11.5 punto ve bir satır aralığıyla Comic Sans MS ya da Times karakterleriyle, maksimum 10 sayfa olarak yazılmalıdır. Başlıklar ve yan başlıklar bold yazılmalıdır. Referanslar 11.5 punto yazılarak makalenin arkasında notlar halinde verilmelidir.
- Çizim, fotoğraf ve slaytların toplamı 20 adetten fazla olmamalıdır. Fotoğraflar yapıştırılmamalı, bantlanmamalıdır. Çizim ve fotoğrafların arkasına numara, araştırmacı adı, yön oku mutlaka konulmalıdır. Makalede belirtilen fotoğraf sayısı ile gönderilen fotoğraf sayısı birbirini tutmalıdır. Çizim ve fotoğraflar baskıda iyi sonuç verecek nitelikte olmalı, fotoğraflar fotokopi veya bilgisayar çıktısı olmamalı ve mutlaka renkli olmalıdır. Çizimler (Çizim: ....), resimler (Resim: ....), haritalar (Harita: ...) biçiminde gösterilip numaralandırılmalı, kesinlikle levha sistemi kullanılmamalıdır. Resimler CD veya diskette gönderilecekse, yüksek çözünürlükte taranıp JPEG veya TIFF formatında kayıt yapılmalıdır.
- Makaleler mutlaka yeni bir disket veya CD'ye kaydedilmeli ve çıktısı ile birlikte gönderilmelidir. Disket veya CD'deki makale ve çıktı kesinlikle uyumlu olmalıdır. Disket veya CD'deki makale ile çıktısındaki makale uyumlu olmadığı takdirde disket veya CD baz alınacaktır.
- Türkçe yazılan makalelerde 500 kelimeyi aşmayan İngilizce, Almanca veya Fransızca, yukarıda belirtilen dillerden birinde yazılmış makalelere ise mutlaka Türkçe özet eklenmelidir.
- Yazarlara makalenin yayımlandığı dergiden 5'er adet gönderilir.
- Makalelere unvan ve yazışma adresi yazılmalıdır.
- Gönderilen yazılar yayımlansın veya yayımlanmasın geri gönderilmez.
- Derginin Ekim-Kasım ayları arasında çıkarılması planlandığından yazılar, yayın kurulunda değerlendirme süresi dikkate alınarak, Ocak-Mayıs ayları arasında Kültür Varlıkları ve Müzeler Genel Müdürlüğü, Araştırmalar ve Yayınlar Şubesi Müdürlüğü 2. TBMM 06100 Ulus-Ankara adresine gönderilmelidir. Mayıs ayından sonra elimize ulaşan makaleler bir sonraki sayıda değerlendirilecektir.