

# AŐAĐI AMLI KÖYÜ MİMARİSİNİN GENEL KARAKTERİSTİĐİ VE FARKLI BİR YAPI ÖRNEĐİ: GALDAVAR

Davut KAPLAN\*

Erzurum İli Oltu İlçesi'ne bađlı AŐađı amlı Köyünde gözlenen mimari doku, bölgede daha önce yaŐamıŐ diđer kültürlerden büyük ölçüde farklı, özgün bir yapıya sahiptir. Ne tamamen ahŐap olan Gürcü, ne de taŐ mimarinin gelişkin özelliklerini gösteren bir Ermeni ustanın işçiliđinin uygulandıđı mimari vardır. Oltu çevresinde özellikle vadi kenarındaki yerleşimlerden bazılarındaki Gürcü kiliseleri ve bunları malzeme işçiliđi bakımından taklit eden sivil mimari AŐađı amlı'da görülmez. Ermeni ve Rus işgali ile eğitime önem veren Hıristiyan mektepleri ise, eski yerleşimlerde ve farklı halkaların bir arada yaşadığı merkezlerde görülebilir. 1850-1920 arasında köye dışarıdan gelen göçmenlerle nüfus köy statüsüne kavuşmuş ve 1960 lı yıllarda ilkokul inşa edilebilmiştir.

Tek katlı evlerin yaygın olduđu köyde sokaklar toprak zemlidir ve taŐ döşemedenyoksundur. Mahallelerde evler genellikle birbirlerine bitişiktir. Özellikle kardeş ve babadan akraba olanların bir arada, küme evlerde yaşadıkları görülmektedir. Bütün evler toprak damla kaplandığından kışın beyaz örtüsü ilkbaharda eđer üzerine çıkılmıyorsa

çimlenmekte ve yeşermektedir. Bazı evler bahçeli ve geniş bir arka alana sahiptirler. Toprak damlı evlerin genel karakteri yenilenen sac çatılarla tamamen kaybolmuştur. Ancak bu durum nüfusun azalmaya başladığı dönemle birlikte yaygınlaşmış ve korunmaya çalışılmıştır.

## AŐAĐI AMLI KÖYÜ MİMARİSİNDE KULLANILAN YAPI MALZEMELERİ

**Taş:** Ana yapı malzemesidir. TaŐ malzeme evlerin, kilerlerin (kışlık erzak deposu), ahırların, merceklerin (samanlık) duvarlarında iki türlü kullanılmıştır. Genelde köşe ve kapı-pencere gibi açıklıkların örülmesinde kesme yontulmuş taŐ, diđer kısımlarda cepheye bakan yüzü kısmen düzeltilmiş moloz taŐ duvar olarak görülmektedir.

**Toprak:** Toprak, AŐađı amlıevlerinin ana malzemesi ve duvarların bağlayıcı elemanıdır. Hemen her bölgeden toprak elde etmek mümkündür. Buna karşın tarla, bahçe, eski yapı malzemesinden elde edilen siyah toprak yaygın olarak kullanılır. Bu tür siyah toprak, duvarlarda

suyla karıştırılan çamur harç olarak kullanılmaktadır. Damların üzerine atılan ilk tabaka toprağı da duvarlarda kullanılandan farklı değildir. Ancak örtü sisteminin en üst katmanı kireçli topraktır.

**Ahşap:** Taş ve topraktan sonra en çok kullanılan yapı malzemesidir. Başta toprak damı taşıyan hatıl ve merteklerden başlamak üzere duvarlarda bağlayıcı hatıl, döşeme, tavan, peke (seki), kapı, pencere, dolap ve özellikle bir yapı türü olan ambarlarda kullanılmaktadır. Galdavar ve merelerde ön cephede yapıyı taşıyan tamamen ağaç direkler ve bunlara bindirilen ahşap hatıllarla (gont ve goşat) birlikte merteklerdir. En yaygın ahşap türleri çam, ardıç ve kavaktır.

## YAPI ELEMANLARI

En önemli gurubu ana elemanlar oluşturur.

**Taş Duvarlar.** Evlerin ve diğer yapıların dışını saran taş duvarlar, iklim gereğı kalın ve çamur harçlıdır. Eğer arka duvar ana toprak yarılarak alan açılmışsa, tek yüz olarak örülen yüzleme duvar inşa edilmiştir. Taş duvarlar genelde dış cephelerde yoğunudur. Ara bölmelerde ise mekânın daralmaması için Bağdadi teknik uygulanmıştır.

**Bağdadi:** Taş duvarlarla çevrili dış mekânlar istenilen büyüklükte bölmek ve kesilmek istenirse aralarına saman katıştırılmış ahşap malzeme kullanılırdı. Ana çerçevelerde daha kalın ve özenli ahşapların araları hem depreme dayanıklı olması hem de rahat kapatılabilmesi için daha kısa ahşapla örtülmüştür.

**Temeller:** Zeminler heyelan toprak üzerinde olduğundan birkaç ev hariç hepsinin temelleri zayıftır. Bu zayıflığın nedeni atılan temeller değil zeminin müsait olmayışdır. Her nerede temel kazılırsa kazılsın 2-3 m. inildiğinde su çıkar. Bütün yapı temelleri zemine 50 cm. ile 1 m. derinliğinde ve duvar kalınlığından geniş kazıldıktan sonra, boyutça büyük ve kırılmayan kara taşlar yuvarlanarak kullanılır. Duvar kalınlıkları genelde 40-60 cm. arasındadır. Bir evin planı yapılacağı zaman, genelde evin kullanım mekânları açısından mal sahibi karar verse de, çoğu kez hem planı hem de mimarisine ustakarar vermiştir. Bu nedenle birbirine benzeyen planlar ve duvarlar tamamen aynı ustanın eseri olarak ortaya çıkmaktadır.

Temeller atılınca standart duvar ölçüleri yapının genel mimarisi de dikkate alınarak belirlenirdi. Köşeler, kapı ve pencere kenarları düzgün yontma taştan veya bağlayıcı büyük bloklardan örülür diğer kısımlar daha özensiz ve moloz taştan inşa edilirdi. Kapı ve pencereler inşa sırasında boş bırakılır Bağdadiler için bölme yapılır ve duruma göre yatay ahşap hatılların sayısı artırılırdı.

**Örtü:** Düz olan örtüyü, hatıllar ve toprak meydana getirmektedir. Farklı örtü türleri olmasına rağmen genelde düz örtü fazlaca tercih edilmektedir. Düz örtü; odaların ve avluların üzerinde uygulanır. Önce duvarlara bindirilen hatıllar bir mertek boyu aralıkla dizilir ve uçları en az 1 m. dışarı gelecek şekilde saçak için bırakılır. Araları özel yontulmuş ve silinmiş mertekler, genelde tavan şeklindedir. Ancak en sık kullanılan gelişigüzel ayrılmış üçgen profilli merteklerdir. Kalan küçük boşluklar yongalarla kapatılır ve üzerine balçık halinde bir tabaka çamur kapatılır.

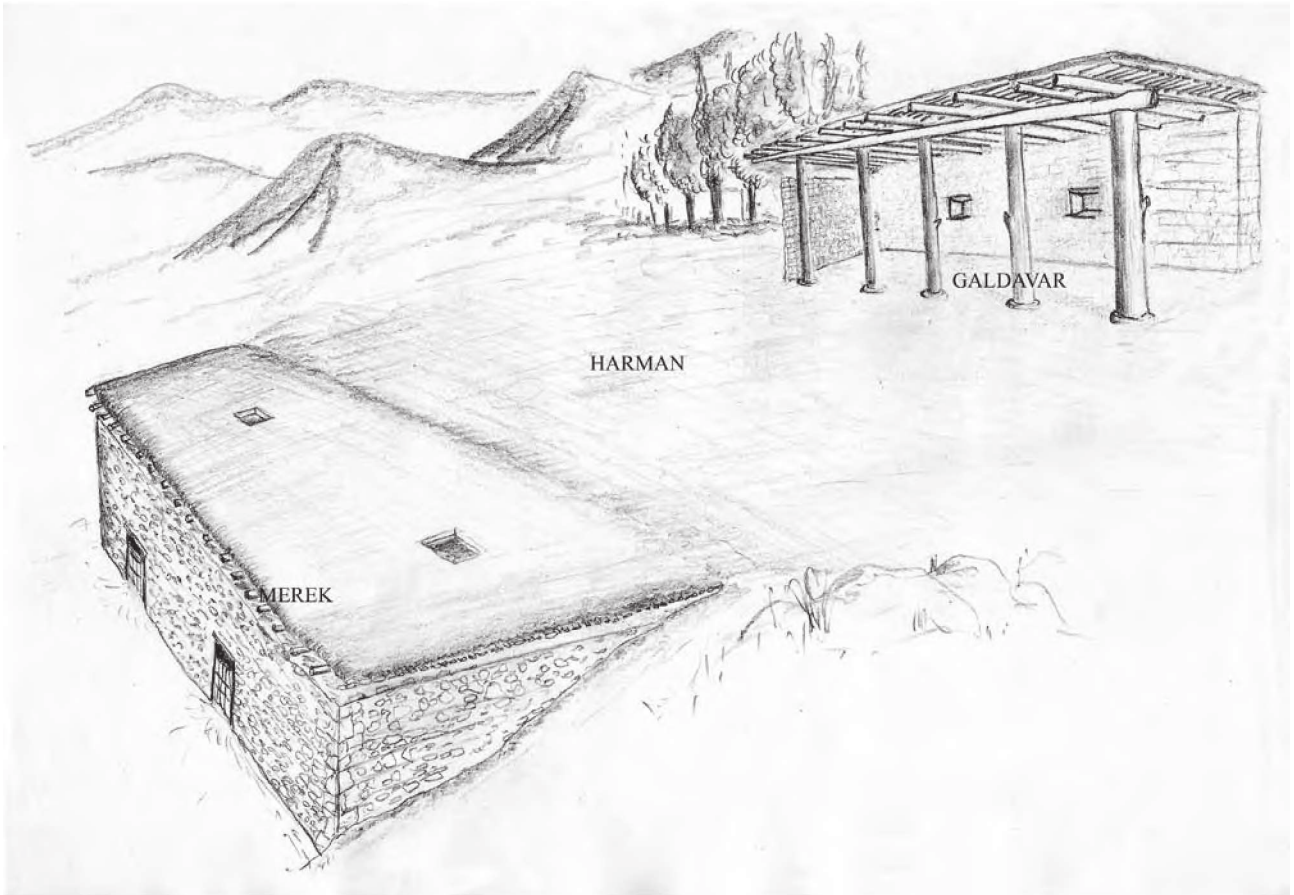
Bunun üzerine ise normal toprak, isteğe ve ekonomik duruma bağlı olarak kireçli toprak serilir. Ancak en üst seviyedeki toprak gevşek olduğundan sıkıştırılır. Bacanın kenarları daha yüksek toprakla sınırlandırılarak yağmur sularının belli noktalardan akıtma biçimi yağmur oluklarına doğru tabana meyil verilir. Genelde loğ taşı yerine ayakla sıkıştırıp bastırmak geleneksel bir uygulama olmuştur.

Meyilli örtü ise genelde en eski evlerde ve ahırlarda kullanılır. Bunun nedeni sürekli yağın kar suyunun gevşeyen toprak tarafında emilmesini önlemektir. Direkler üzerindeki hatıllar yatay atılır ve bunlar üzerine daha sık hatıllar döşenerek hem içeriden havadar hem de dışarıdan semer sırtlı örtü elde edilir. Bu tür örtülerde genelde içerinin aydınlanması için meyilli örtünün güneşe

bakan kısmında pencere bırakılır. İlk evlerin bu tipte yapıldığı birkaç örnekte görülebilmektedir. Aynı zamanda bu tip evler Erzurum ve çevresinde çokça yaygındır. Işık ve havayı tamamen tepeden alırken, sert kış soğuklarında içerinin sıcak kalması sağlanır. Evlerin sıcak kalmasına ahırların bitişik olması da fayda sağlar. Tepeden açılan bu pencereler küçüktür ve geniş pencereler kadar mekânı soğutmazlar. Gelişen teknoloji ile cepheye açılan pencereler uygulanmış ve soğuklara karşı bazen çift çerçeve ve cam uygulanmıştır.

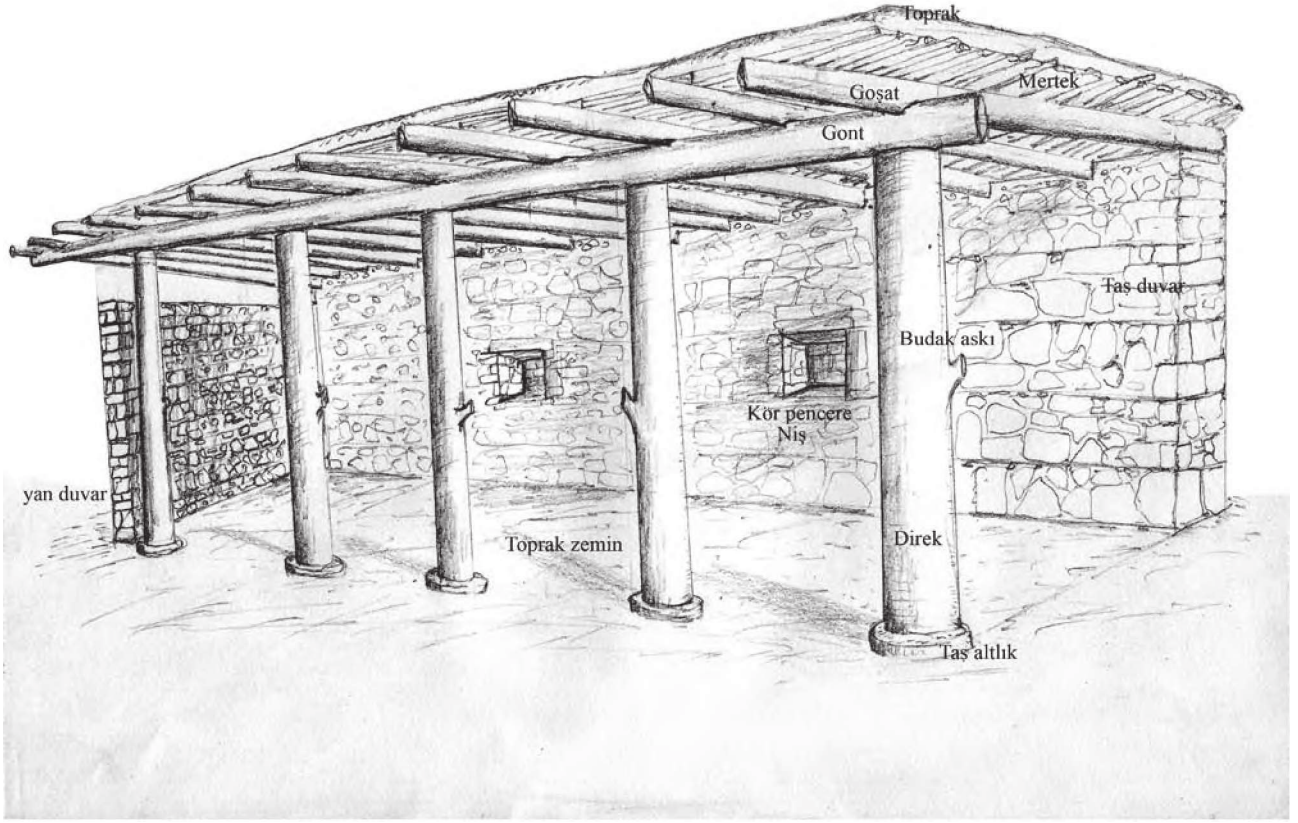
Yardımcı elemanlar ise, döşemeler, kapılar, pencereler ve merdivenlerdir.

Aşağı Çamlı'da evlerin plan tipleri değişse de elemanları değişmezdi. Her alanda olduğu gibi iklim ve malzeme plan tiplerinde de karşımıza çıkmaktadır.



Çizim 1: Galdavar-Harman-Merek





Çizim 2: Galdavar

Avlulu veya sofalı evlerde ortada avlu yanda iki oda genel plan tipidir. Yer darlığı nedeniyle bazen iç içe iki oda bu genel plandan ayrılmaktadır. Buna tek avlu ve tek odadan oluşan mekânlar da dâhil edilebilir. Tek katlı örneklerdeki plan çift katlı örneklerde üst kata uygulanmıştır. Alt kat ise kiler veya ahır olarak kullanılmaktadır. Ancak bazı evler her iki plana da uymaz ve Seyfettin Coşkun'un Mustafa ustadan kalan evi, köy evlerinden tamamen farklı plan, mimari, malzeme ve çatı sistemine sahiptir. Birkaç evde ise misafir odası çok bölümlü ev planını ortaya çıkarmış ve zorunlu hallerde dışarıdan bir oda daha eklenmiştir. Evlerin bölümleri ve vazgeçilmez unsurları avlu/sofa, odalar, terekler, peke ve kurun (ahşap su deposu)'dur.

Ev dışında en yaygın yapı tipleri ise

alaşuñ/alaçık, ambar, fırın, kiler, ahır, merek ve pin (kümes)'dir. Ancak içlerinde bulunan ve dört mevsim işler olan galdavar diğerlerinden farklı özellikte ve oldukça yaygındır.

## GALDAVAR

Merek'in arkasında, harmanla aynı zemini paylaşan yapıdır (Çizim: 1). Önü açık, yanları ve arkası çamur harçlı taş duvarla örülüdür. Taş duvarlar arka cephede dam seviyesine ulaşıncaya kadar yükseltilerek yağmur ve kardan korunma sağlanmıştır (Çizim: 2). Düz dama sahip yapının ön cephesi damı taşıyan ahşap direklerle bir galeri oluşturur. Bu ahşap direkli cephe harmana bakar. Direklerin altına altlık veya kaide olarak özel kesilmiş köşeli ve yuvarlak taşlar yerleştirilerek korunma sağlanmıştır. Direklerin üzerinde ise

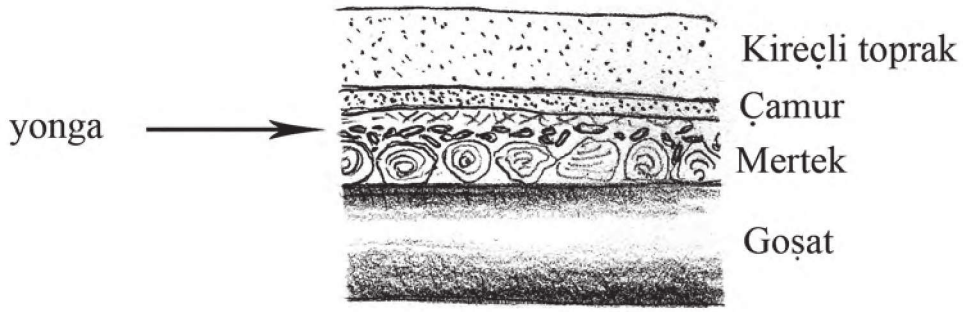


Resim 1: Galdavar

ormandan kesilen ağaçların budakları askı olarak kullanılırdı. Damın üzeri, taşıyıcı özellikte olan gont, goşat ve mertekle örtülmüş ve toprakla kapatılmıştır (Çizim: 3). Saçak kısmı öne doğru fazla uzatılmış ve fırtınayla gelen yağmur ve karın ot ve samana ulaşmaması sağlanmıştır. Yapının amacı kış ve yazın tarla ve çayırdan hasatla elde edilen ekin (sap) ve otların korunması içindir. Duvarların iç cephesinde yerden belli yükseklikte hayvanların erişemeyeceği bir noktada pencereler vardır. Yayla pencerelerine benzer şekilde açılmış bu düzenlemenin arkası kapalı yani kör olarak örülmüş kare nişlerdir. Bu pencerelerin amacı ise sıcak havada harmanda çalışanın yiyecek ve içeceğinin (testi vb) korunmasıdır (Çizim: 2). Galdavar'ın hem yaz hem de kış için farklı kullanım amaçları vardır.

**Yaz Uygulaması:** Aşağı Çamlı Köyü, coğrafi bölge olarak Doğu Karadeniz'de yer aldığından galdavar, hasat mevsiminde nadir de olsa yağın yağmurlardan ekinleri korumak amacı taşır. Tarladan kağnılarla taşınan ekinler önce harmana iyice kuruması için serilir, iyice dağıtılır ve günün belirli saatlerinde harmanlanarak (altüst yapılarak aktarılır) kuruması sağlanırdı. Bundaki amaç döğenle harman yapılırken ekinlerin kolaylıkla samana dönüşmesini sağlamaktır. Harmandaki saplar yağmur yağma ihtimali belirince köydeki ev ahalisinin ve komşuların yardımıyla hızlı bir şekilde toplanarak galdavara sokulurdu. Yağmur geçince harman yaz mevsimi nedeniyle hemen kurur ve ekinler yeniden serilirdi. Bu işlem sadece ekinlerin (sapların) korunması için değil, yonca ve geç biçilmiş veya erken toplanmış otlar için de yapılırdı.





Çizim 3. Galdavar. Üst Örtü Kesiti

**Kış Uygulaması:** Yazın biçilen otlar, elde edilen saman veya mısır gövdelerinin de mereke sığmayan kısmı sonbaharda galdavara doldurulurdu. Tarladan toplanan hiçbir şey atılmaz, kış mevsiminde diğer bitki türleri ile karıştırılarak hayvanların tüketimine ayrılırdı. Galdavar son bahara kadar dolunca, en son işlem direkler arasına ormandan getirilen sııklar (ince ve uzun çam ağaçları) çivilenerek araları çeperle (çalılarla) örülür, böylece başboş hayvanların kış için biriktirilen ot ve samanı yemesi önlenirdi. Kış ilerleyince önce galdavara doldurulan saman, ot ve diğer hayvan yemleri tüketilir, merek en son kullanılırdı. Çünkü merek, her tarafı kapalı sadece duvarların ön cephede havalandırma için alçak tutulduğu yapıdır ve korunaklıdır. Genelde galdavarın malzemesi kış ortasında ve güneşin etkili olmaya başladığı şubat ayından sonraya denk geldiğinden başka işlemler için kullanılırdı. Galdavarın malzemesi bitince boşalan yapı, ahırların havalandırılması ve hayvanların temiz hava alması için güneşli günlerde kullanılırdı. Bu nedenle hayvanların sırtı güneş görünce sağlıkları açısından düzelmelerine, hastalıklardan korunmalarına yardımcı olur, doğum zamanından önce gebe koyunların kuzuları daha sağlıklı olur ve zayıf edilmesi önlenirdi. Galdavarın bir diğer uygulaması ise köyde yapılan sosyal içerikli etkinlikler için (düğün vs.) kullanılmasıdır.

## SUMMARY

Architecture at the Aşağı Çamlı Village in Oltu is highly different features from around the village settlements and culture.

Mud could be seen all Stone walls of whole buildings. The most elegant sample of these buildings is called as Galdavar. Its roof is covered by soil. It is built up in the rear of Merek. Its back and each sides encircled by Stone walls that are faced with mud.

Facade looks directly to Harman and It have wooden pillars that are carry the housetop. These buildings is used as a shelter at the harvest time and also is used to protect the crops from unfavorable climate in Summer. In winter, its employed as a hayloft for strows and herbs. Towards to spring it used to provide clean air and sun for farm animals. It is also festivity place for weddings.

## NOTLAR

- \* Araş. Gör. Davut KAPLAN, Ankara Üniversitesi, Dil ve Tarih-Coğrafya Fakültesi, Arkeoloji Bölümü, 06100 Sıhhiye / Ankara - TÜRKİYE davut\_kaplan@yahoo.com