

UYGUR'DA BULUNAN MİL TAŞLARI

*Ahmet YÜCE**

Amasya Merkez Uygur kasabası halkından Ahmet Duran tarlasında kavak çukuru açarken bir lâhit mezara rastladığını zannederek konuyu müzemize iletmiştir. Mahallinde yapılan incelemede, lahit olduğu düşünülen buluntunun büyük bir mil taşı olduğu tesbit edilmiş ve yapılan araştırmada bunun yanında ikinci bir mil taşı daha açığa çıkarılmıştır.

Mil taşları; Uygur kasabasında, Amasya-Turhal karayolunun güneyindeki bölgede akaryakıt istasyonuna yaklaşık 200 m mesafede, pafta 27, parsel 2010 da bulunmuştur.

Küçük Mil Taşı:

Envanter No : A. 90. 3.2. (Resim: 1)
Çağı : Roma (M.S. 313-317)
Ölçüsü : Yükseklik: 110 cm.
Çap: 48 cm.

Beyaz ve kahverengi gözenekli mermer taşından yapılmış, silindirik biçimli, ortadan çatlak, üst kısmı hafif kırık olup üzerinde Grekçe iki metin bulunmaktadır.

1. Metin:

[-trib]
Potesta [.]
.....
p.p.cos.
procos.

(vac)
-
KA

* Ahmet YÜCE, Arkeolog, Amasya Müzesi Müdürü.

2. metin:

BF
DD NN
Imp Caes Fl Val
Constantino
p f invic Avg et
Imp Caes Va l
Liciniano Licinio
p f inv Avg

Bir no'lu metin kesin olarak tarihlendirilememiştir. Ancak büyük bir ihtimalle. MS. III. yüzyıla ait olmalı, iki no'lu metin ise, Constantinus ve Licinius'a ait standart bir metindir. Çünkü bu imparatorluklara ait bilinen mil taşlarında da aynı tür metinler bulunmaktadır¹.

Büyük Mil Taşı: 2

Envanter No : A. 90. 3.1. (Resim 2)
Çağı : Roma (M.S. 235-305)
Ölçüsü : Yükseklik: 196 cm.
Genişlik: 50 cm.

Gözenekli mermer taşından yapılmış, kısmen silindirik şekilli, geniş yüzler düzeltilmiş, dar yüzler oval biçimli, kaide gövdeye nazaran daha kalın ve köşeli, ortadan çatlak, üzerinde silik durumda iki Grekçe metin bulunmaktadır.

1. Metin:

[Imp. Cae] sari. C.

[Iu] lio Vero Ma

ximino.pio fe (vac)

Aug. tribunic

5 potest.p p.co «a»

procos.per.Cl

[A]udianum.pra

(1) D. French RRMAM 2. 472.

esid.proviņ.

...

(vac)

KA

2. Metin:

Imp Caes

... ..
C Aur Va 1

... ..
Diocletiano

... ..
P fel inv Aug

... ..

5 et imp Caes

... ..
M Aur Val

... ..
II [Maximiano] II
p fel inv Aug

... ..
et Fl Val

... ..

10 Constantio

... ..
et Gal Val

... ..
Maximiano

... ..
nobill Caess

... ..
(Vac) mil p

... ..

15 (vac) KA

... ..
(vac)
Aur Priscianus

... ..
v e praes [es] pr p

... ..
d n m a eorum

... ..

Mil taşı üzerindeki birinci metin oldukça dikkate değerdir. Maximinus yönetiminin birinci yılına tarihlendirilebilir. (M.S. 235) Çorum Müzesinde teşhir edilen 31.1.87 envanter no'lu, Hamdi Köyünde bulunmuş olan mil taşı üzerinde de aynı türden bir metin bulunmaktadır. Eyalet yöneticisinin adı (vali) Claudianus olarak verilmiştir. Zira Cl'den sonra bir durma işareti vardır ki; bu işaret ismin Cl (audius) Audianus olarak okunması gerektiğine işaret etmektedir. Mil taşı üzerindeki ikinci metin Diokletianus'la birlikte devleti yönetenlerle ilgili standart bir metindir. Vali (Eyalet yöneticisi) Aurelius Priscianus'dur. Maximianus'un ismi, büyük olasılıkla Bizans döneminde silinmiştir ki; bu da oldukça sık görülen durumdur. İmparatorların Kaiser'ların isimleri diğer satırlardakilerden daha büyük harflerle yazılmıştır. (3.7.10 ve 12. satırlardaki harfler tutarlı bir şekilde diğer satırlardaki harflerden büyüktür.) Bu uygulama Amasya bölgesine özgü göze çarpıcı bir özelliktir. Aynı özelliklere Amasya Merkez Akyazı², Çiğdemlik³, Kapıkaya⁴, köyleri ile Amasya ili Taşova ilçesine bağlı Çakırsu⁵, Yerkozlu⁶ da bulunmuş olan mil taşları üzerinde de rastlanılmıştır.

Uygur (I) ve (II) olarak adlandırdığımız her iki mil taşı üzerinde de 21 rakam vardır. Bu Amasya'dan yaklaşık 21 Roma mili uzaklığı göstermektedir. Bu da 31 km ye eşittir ki; mil taşlarının bulunduğu Uygur Beldesi ile Amasya arasındaki mesafe de aynıdır. Her iki mil taşı da Turhal'dan Ezinepazarı Vadisi'ne doğru uzanan yol üzerinde, büyük bir ihtimalle "İnsitu" olarak bulunmuştur. Bu mil taşları ve Ezinepazar'da bulunmuş olan üçüncü bir mil taşı, Amasya'dan Comana'ya uzanan (Tokat yakınlarındaki Gömeneçe) ve henüz tesbit edilememiş alternatif bir Roma Yoluna da ait olabilirler. Ayrıca Comana'ya giden en kısa yol Turhal'dan değil Zile'den (antik Zela) geçmektedir. Diğer bir olasılık ise; Ezinepazarda bulunan mil taşı ile, Uygur'da bulunan ve Amasya Müzesine getirmiş olduğumuz bu mil taşları, Amasia-Neccae-Saria (Amasya Niksar) antik Roma yolu üzerindeki orijinal yerlerinden alınarak bugünkü yerlerine taşınmış olmasıdır.

(2) D. French 1988-192.

(3) D. French RRMAM 2. 65.

(4) D. French RRMAM 2. 70.

(5) D. French RRMAM 2. 63.

(6) D. French RRMAM 2. 75. Mil taşları üzerindeki çalışmalarım esnasında, her türlü yardımlarını esirgemeyen İngiliz Arkeoloji Enstitüsü Müdürü Sayın Dr. D. French'e teşekkür ederim.



Resim: 1a- Küçük mil taşı



Resim: 1b- Küçük mil taşı



Resim: 1c



Resim: 1d



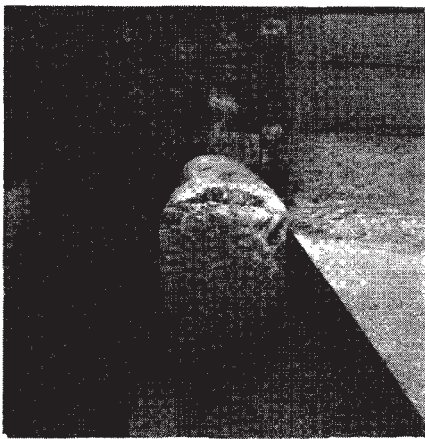
Resim: 2a- Büyük mil taşı



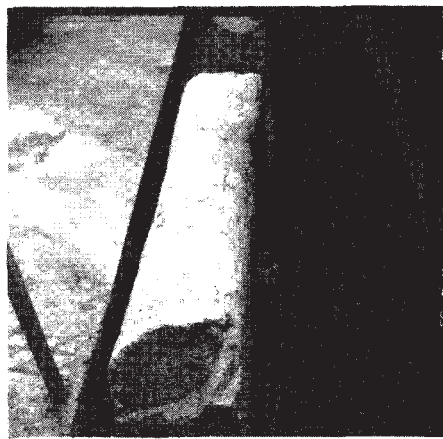
Resim: 2b



Resim: 2c



Resim: 2d



Resim: 2f