

Kulaksızlar Kazısı Tanıklığında Kilya Tipi İdoller

Prof. Dr. Turan TAKAOĞLU







Paul Getty Müzesi Kilya Tipi İdol

Kulaksızlar Kazısı Tanıklığında Kilya Tipi İdoller*

Mehmet SÖYLEMEZ'in anısına...

Kilia Type Idols in the Light of Kulaksızlar Excavation

In Memoriam Mehmet SÖYLEMEZ...

Turan TAKAOĞLU**

Özet

Mermer Kilya Tipi İdoller, son dönemlerde Anadolu arkeolojisinin en gündemde olan eserleri arasında yer almaktadır. 1990'lı yılların ortasında Manisa ili, Akhisar ilçesi Kulaksızlar köyü yakınında bulunan bir Kalkolitik Çağ yerleşiminde yapılan yüzey araştırmaları, söz konusu Kilya Tipi İdollerin bazı mermer kap tipleriyle beraber burada üretildiğini ortaya koymuştur. Bu yüzey araştırmaları, Kulaksızlar'ı, MÖ 5. binin ikinci yarısında Batı Anadolu'nun birçok yöresine yayılmış mermer idoller ve kaplar üreten eşine az rastlanır bir arkeolojik yerleşim olarak arkeoloji dünyasına tanıtmıştır. 2018 ve 2019 yıllarında gerçekleştirilen arkeolojik kazılar ise bu ilgi çekici yerleşim hakkında somut kontekst bilgileri sunmuştur. Yapılan radyokarbon tarihlendirme çalışması Kulaksızlar yerleşiminin sanıldığından çok daha önce, Orta Kalkolitik Dönem içinde MÖ 4500-4250 tarihleri arasında iskân gördüğünü göstermiştir.

Anahtar Kelimeler: Kilya Tipi İdoller, Kulaksızlar, Orta Kalkolitik Dönem, Batı Anadolu

Abstract

The schematic marble Kilia type figurines have been among the most intriguing objects in Anatolian archaeology for the past several decades. Archaeological surveys carried out in the mid-1990s at the Chalcolithic site of Kulaksızlar near a synonymous village in the town of Akhisar in Manisa province demonstrated that Kilia type figurines were manufactured here along with marble of vessels such as conical rhyta. These surface surveys made Kulaksızlar a rare example of an archaeological site concentrating on the production of Kilia type figurines and conical rhyta, which had a widespread distribution during the second half of the fifth millennium BC in western Anatolia. Archaeological excavations conducted at Kulaksızlar in 2018 and 2019 provided contextual evidence regarding this curious site. A radiocarbon dating study based on samples taken from the workshops demonstrate that Kulaksızlar was settled between 4500 and 4250 BC in the Middle Chalcolithic Period, much earlier than previously assumed.

Key Words: Kilia Type Idols, Kulaksızlar, Middle Chalcolithic Period, Western Anatolia.

Giriş

Yaklaşık yüz elli yıl önce Gelibolu Yarımadası'nın güneyinde, Kilya Koyu çevresinde ilk örneği ele geçtiği için bu adı alan "Kilya Tipi İdoller" uzun bir süredir Anadolu prehistoryasının en göz önündeki arkeolojik eserleri arasında yer almaktadır (Seeher, 1992; Takaoğlu, 2005). Kilya Tipi İdoller tipolojik

açıdan biçimselleşmiş anatomik detaylara sahip yassı bir vücut; dirseklerden kırılmış, göğüsleri tutar biçimde betimlenen eller; geniş omuzlar üzerinde yükselen ince, uzun, silindirik boyun ve kabartma olarak göz, kulak ve burnun ifade edildiği geriye doğru yatık bir baş yapısı ile karakterize olur (Şekil 1). Başın geriye yatık olması

* Geliş Tarihi: 21.01.2022- Kabul Tarihi: 07.04.2022

** Profesör, Çanakkale Onsekiz Mart Üniversitesi, Fen/Edebiyat Fakültesi, Arkeoloji Bölümü, Oda No. 306, Çanakkale-Türkiye, takaoglu@comu.edu.tr, ORCID ID: 0000-0002-2236-9154

sonucu gözlerin gökyüzüne doğru bakması sebebiyle yurtdışında bulunan özel müzeler Kilya Tipi İdollere “Yıldız Gözleyen” (Stargazer) gibi çarpıcı bir isim de yakıştırmışlardır. Akademik çalışmalarda pek tercih edilmeyen bu isimlendirme yerel basında ise bazen “Tepegöz” adı altında karşımıza çıkmaktadır.

Kilya Koyu civarında bulunduğu iddia edilen ve bir süre Frank Calvert Koleksiyonu parçası olduğu anlaşılan bu grubun ilk örneği olarak kabul edilen idolün, daha sonra Amerikalı tanınmış arkeolog John Caskey tarafından Atina Amerikan Klasik Araştırmalar Okulu raflarında fark edilmesi, bu etkileyici idol türüne yönelik ilginin artmasında önemli bir etkidir (Caskey, 1972: s. 192). Her ne kadar Jürgen Thimme'nin genel editörlüğünde 1977 yılında hazırlanan ve ismini “MÖ 3. Bin Yılda Kiklat Kültürü ve Sanatı” olarak Türkçeleştirebileceğimiz “Kunst und Kultur der Kykladeninseld im Jahrtausend v. Chr.” adlı yapıtta Kilya Tipi İdollere dikkat çekilse de (Thimme, 1976: no. 560-566) bunlarla ilgili ilk ciddi çalışma 1992 yılında Anadolu arkeolojisine çok önemli katkıları olan Alman arkeolog Jürgen Seeher tarafından yapılmıştır (Seeher, 1992: s. 153). Bu iki çalışmanın yayınlanmasıyla, Batı Anadolu kökenli mermer Kilya Tipi İdollerin yurt dışında birçok müze ve özel koleksiyonu süslediği ortaya çıkmıştır.

Kilya Tipi İdollerin Batı Anadolu kökenli olup olmadığı konusu ilk kez 1990'lı yılların ortasında, o dönem Manisa Müzesi'nde arkeolog olan ve şimdilerde Aydın Adnan Menderes Üniversitesi Arkeoloji Bölümü öğretim üyesi görevini yürüten Rafet Dinç tarafından Manisa ili, Akhisar ilçesi, Kulaksızlar köyü yakınındaki bir prehistorik yerleşimde yapılan yüzey araştırmaları sonrası gündeme gelmiştir (Dinç, 1996a ve 1996b) (Şekil 2-3). Dinç'in bu araştırmaları, adını hemen yakınında bulunan modern Kulaksızlar köyünden alan prehistorik yerleşimin hem Türkiye hem de dünyanın birçok ülkesinde sayıları giderek artan Kilya Tipi İdollerin üretildiği bir yer olabileceğini ortaya koymuştur. Bu yüzey araştırmalarının hemen ardından Kulaksızlar prehistorik yerleşimi, 06.12.1995 tarihinde İzmir II Numaralı Kültür ve Tabiat Varlıklarını Koruma Bölge Kurulu kararıyla Birinci Derece Arkeolojik Sit yapılarak koruma altına alınmıştır.

T.C. Kültür ve Turizm Bakanlığı'nın hukuki girişimlerine rağmen, Amerika Birleşik Devletleri'nin New York kentinde Christie's Müzayede Evi'nde

ilk olarak 9 Aralık 2010 ve ardından 28 Nisan 2017 tarihinde yapılan iki ayrı müzayede de Kilya Tipi İdollerin satılması, tipolojik olarak oldukça standart özellikler sergileyen bu idollerin Batı Anadolu kökenli olup olmadıklarını ortaya çıkarmak adına arkeolojik kazılar gerçekleştirilmesi gibi somut adımlar atılmasını kaçınılmaz kılmıştır. Ayrıca geçmişte bu tip idollerin basına yansımayan yabancı müzayede ve koleksiyonlarda da sıklıkla boy gösterdiği görülmüştür. Bu idollerin yurt dışı müzayedelerinde çok yüksek rakamlara satılması da definecilerin ve yağmacıların gözünü kamaştırmış; bu durum ise 2863 Sayılı Kültür ve Tabiat Varlıklarını Koruma Kanunu kapsamında koruma altına alınmış olmasına rağmen Anadolu arkeolojisinde eşsiz bir yeri olan Kulaksızlar'ın kaderini olumsuz etkilemiştir. Kulaksızlar ve çevresinde yapılan bilimsel yüzey araştırmaları sırasında görüşülen yerel halk, definecilikle uğraşan birçok kişinin bu arkeolojik yerleşime oldukça zarar verdiğini dile getirmiştir. Aynı kişiler, bu alanda yıllardır tarım faaliyetleri sürdürdüğünü, traktörlerle toprağın 40 cm'ye varan derinlikte sürülmesi nedeniyle Kilya Tipi İdol parçalarının yüzeye çıktığını ve kendilerinin de bunları toplamaya gittiklerini açıkça ifade etmişlerdir. Hatta toprağın gizlice elenmesi yoluyla Kilya Tipi İdol parçalarına ulaşıldığı da maalesef yöre köylerindeki kahvehanelerde hep dile getirilen bir bilgidir. Geçmişte Kilya Tipi İdol parçaları toplamak için Kulaksızlar yerleşimine verilen zarar, başlı başına özel olarak çalışılması gereken bir konu olarak ortada durmaktadır.

T.C. Kültür ve Turizm Bakanlığı'na bağlı Kazılar Dairesi Başkanlığı ve Manisa Arkeoloji Müzesi'nin ilgi ve desteğiyle 2018 ve 2019 yıllarında Kulaksızlar'da iki sezonluk bir kurtarma kazısı gerçekleştirilmiştir (Takaoğlu, 2021). Bunun şimdiye kadar Kulaksızlar'da yapılmış ilk arkeolojik kazı olduğunu söylemek gerekir. 1994, 1995 ve 1999 yıllarında Kulaksızlar'da sadece yüzey araştırmaları yapılmıştır (Dinç, 1996a; Dinç, 1996b; Takaoğlu, 2001). Bu çalışmalar, Kulaksızlar'da Kilya Tipi İdoller dışında karşılıklı iki adet askı delikli dikey tutamağa sahip törensel içki kabı olarak kullanıldığı düşünülen konik rhyton türü kapların da üretildiğini ortaya koymuştur. Konik mermer kaplar tıpkı Kilya Tipi İdoller gibi MÖ 5. bin yılın ikinci yarısında Batı Anadolu'da çok geniş bir dağılıma sahiptir. Gülpınar (Smintheion), Beşik-Sivritepe, Kumtepe, Demircihöyük, Çine-Tepecik Höyük ve Liman Tepe gibi yerleşimlerde yapılan arkeolojik

kazılarda mermer konik rhyton parçaları ele geçmiştir (Takaoğlu ve Bamyacı, 2018: s. 497). Hatta bu tür konik kapların bu dönemde Ege adalarına bile yayıldığı veya Ege adaları toplumlarının Kulaksızlar örneklerini model alarak onları yerel olarak ürettiği şeklinde görüşler de bulunmaktadır (Takaoğlu, 2005: s. 38).

Genel anlamda Batı Anadolu'da Kilya Tipi İdöllere yönelik oldukça karmaşık bir ticaret sisteminin var olduğu ve sistem içinde Kulaksızlar ürünü Kilya Tipi İdoller ile konik kapların önemli bir yer tuttuğu, son yıllarda sayısı artan arkeolojik bulgularla da doğrulanmıştır. Örneğin, eski buluntular dışında (Seeher, 1992) Kilya Tipi İdoller son yıllarda Batı Anadolu'da Çine-Tepecik, Çukuriçi, Ulucak, Yeşilova gibi höyük tipi yerleşimlerin yanı sıra Malkayası ve Karain gibi mağara tipi yerleşimlerde ve Beçin gibi bir tepe üstü yerleşiminde yürütülen arkeolojik kazılar sırasında ele geçmiştir (Günel, 2018: Fig. 55.9-10; Günel, 2009; Çevik ve Vuruşkan, 2014: s. 586, Res. 4; Schwall ve Horejs 2017: Fig. 3.1; Peschlow-Bindokat ve Gerber, 2012: Figs. 41; Yalçınkaya vd., 2013: s. 12, Res. 4).

Akhisar Ovası'nın doğu kenarını sınırlayan tepelerin eteğinde, denizden 150 metre yükseklikteki hafif eğimli bir yamaç üzerinde yer alan Kulaksızlar'da 2018 ve 2019 sezonunda yapılan kazılar sırasında; kireç taşı ana kaya üzerinde, arazinin eğimine göre kalınlığı 20 cm ile 40 cm arası değişen ve mermer üretimine tanıklık eden bir kültür katmanını belirlenmiştir. Yüzeyle oldukça yakın söz konusu kültür katmanını, radyokarbon tarihlemelerine göre kıyı Batı Anadolu kronolojisinin Orta Kalkolitik Dönemi içinde MÖ 4500 ve 4250 yılları arasına aittir. Arazi sahibi köylülerin yıllardır toprağı halk arasında "patlatma" denilen bir tarzda yani derin bir şekilde sürmesi, kazılar sırasında ortaya çıktığı üzere yüzeyle yakın mimari kalıntılara büyük zarar vermiştir. Buna rağmen, kurtarma kazısı sırasında mermer Kilya Tipi İdol ve konik rhyton yapımının ne tür mimari mekânlarda gerçekleştiği yönünde bazı değerli bilgilere ulaşılmıştır. Bu veriler arasında doğu-batı aksında uzanan 3,5 m x 2,8 m boyutlarında U-biçimli bir işlik şanslı bir şekilde tahrip olmaktan kurtulmuştur (Şekil 4-5). İşlik A olarak adlandırılan bu mekânın yalnızca bir sıra taş sırası korunmuştur. Bir tarafı açık bu mekânın yan duvarları ve çatısının dayanıksız malzemelerden yapıldığı söylenebilir. Çünkü yapının kuzeyinde, dal sargı izleri taşıyan kil sıva parçaları bulunmuştur (Takaoğlu, 2021: s. 50, Fig. 5. 5). İşlik A içinde ve yakın çevresinde ele geçen taş aletler arasında, farklı boyut

ve çaplarda kum taşından üretilmiş kemane/yay matkap uçları/delgiler, çeşitli formlarda vurgaç veya çekiçler ile zımpara taşları özellikle dikkat çeker. Bu tür aletler hiç şüphesiz Kulaksızlar'daki mermer konik rhyton ve Kilya Tipi İdol üretimiyle doğrudan ilişkilidir. İşliğin iç kısmında, apsidal duvarın hemen önünde, küçük yassı düz taşlarla döşeli iki platform bulunmaktadır. Hatta bunlardan birinin üzerinde yaklaşık 2 düzine obsidiyen ve çakmak taşı alet bulunmuştur. Obsidiyenler, Yunanistan'ın Melos Adası ve Orta Anadolu kökenlidir (Takaoğlu, 2021: s. 52, Fig. 5.11). Buluntu durumuna göre İşlik A daha çok mermer konik rhyton üretimiyle ilişkili buluntular içermesine rağmen (Şekil 6-7) alanda az sayıda da olsa Kilya Tipi İdol yapımını temsil eden üretim artıkları ele geçmiştir.

Kulaksızlar'da mermer Kilya Tipi İdol üretiminin gerçekleştiği alanlardan birinin İşlik A'nın yaklaşık 4 m güneyinde yer alan İşlik C olduğu söylenebilir (Şekil 8-9). Toprağın sürülmesi sebebiyle önemli ölçüde tahrip olan bu işliğin oval biçimli olduğu anlaşılmaktadır. İşlik içinde ve dışında yoğun miktarda Kilya Tipi İdol yapımının her aşamasına ait üretim artıkları, idol yapımında kullanılan el aletleriyle birlikte ele geçmiştir. İdol taslaklarının genelde boyun kısmından kırıldığı görülmektedir. Kilya Tipi İdöllere ait üretim artıklarının yoğun bir şekilde ele geçtiği bir başka mekân da İşlik D'dir. Tarımsal faaliyetlerden dolayı yalnızca yerden 30 cm yükseltilmiş ve 40 cm x 70 cm boyutlarında olan seki kısmı günümüze ulaşabilen bu işlik alanında da Kilya Tipi İdollerin bitmeye yakın örneklerine ait üretim artıkları bulunmuştur (Şekil 10). Kulaksızlar'da bütüne en yakın Kilya Tipi İdol örneği de bu seki yanında ele geçmiştir. Bitmiş örneklerin ticaret veya değiş tokuşa tabi tutulduğu göz önüne alındığında, gömü alanları ve ritüel faaliyetlerine sahne olmuş mekânlar benzeri yerlere kazılarda rastlanılmadığı sürece bütün olarak korunmuş bir idol örneğine ulaşmak şimdilik pek mümkün görülmemektedir.

2018-2019 Kulaksızlar kazılarının arkeolojiye katkıları şu şekilde ifade edilebilir: Öncelikle, kazı çalışmaları, Kulaksızlar'ın Orta Kalkolitik Dönem içinde ve radyokarbon tarihlemelerine göre MÖ 4500-4250 tarihleri arasında yerleşim görmüş, tek kültür katmanıyla temsil edilen bir arkeolojik yerleşim olduğunu göstermiştir (Takaoğlu, 2021). Kazılar sırasında Kulaksızlar'da Orta Kalkolitik öncesi ve sonrası dönemlere ait herhangi bir çanak çömlek

benzeri buluntuya rastlanılmamış olması, radyokarbon tarihlemesini doğrulamaktadır (Şekil 9). Kulaksızlar'da ele geçen seramiklerin (Şekil 11) en yakın benzerlerinin İzmir yöresinde Yeşilova (evre III), Ulucak (evre III), Ege Gübre (evre II), ve Liman Tepe (evre VIIb); Menderes Vadisi'nde Çine-Tepecik (evre IV) ve Malkayası Mağarası, Çanakale yöresinde ise Gülpınar (evre III) ve Beşik-Sivritepe gibi bu dönemin tipik arkeolojik yerleşimlerinde yapılan kazılarda karşımıza çıkması da bu tarihlemeyi destekler (Takaoğlu, 2021: s. 47-48). Bu yüzden bazı araştırmacıların, Kilya Tipi İdollerini ısrarla Erken Tunç Çağı nesneleri olarak görme konusunda daha ihtiyatlı davranması gerektiğini söylemek gerekir. Kilya Tipi İdollerinin, Batı Anadolu'da Yortan Mezarlığı, Ulucak Höyük ve Çukuriçi Höyük gibi yerlerde Tunç Çağı katmanlarında karşımıza çıkması, onların miras olarak daha sonraki dönemlerde tekrar kullanılmasıyla ilgili olabilir. Bu tür erken tarihli nesnelerin yeniden kullanım davranışı, arkeolojik kazılarda sıklıkla karşılaşılan bir durumdur (Lillios, 1999; Knight, Boughton ve Wilkinson, 2019).

İkinci olarak, kazı çalışmaları Kulaksızlar'da Kilya Tipi İdollerin nerelerde ve nasıl üretildiği konusunda somut bilgiler ortaya koymuştur (Takaoğlu, 2021: Fig. 5.5). Örneğin, Kulaksızlar'da mermerden Kilya Tipi İdol ve konik rhyton üretiminin, U biçimli veya oval planlı işliklerin içi ve/veya yakın çevrelerinde oluşturulmuş platform veya seki benzeri döşemelerde yapıldığı artık net bir bilgidir. İki sezon boyunca Kulaksızlar'da yapılan kazıların ortaya koyduğu bir diğer durum da mermer üretimiyle ilişkili işliklerin, yerleşimde belirli alanlarda kümeleştiğinin anlaşılmasıdır. Tahribata rağmen en azından üç farklı noktada işliklerin kümeleştiğini tespit etmek mümkündür. Bu kümeleşmeler arasındaki boşluklarda yapılan çok sayıda test sondajında herhangi bir mimari yapılaşmaya ait izlere rastlanmamıştır (Şekil 4). Yapılan kazı çalışmaları, Kulaksızlar mermer üretiminin kentleşme öncesi toplumlarda zanaatta uzmanlaşmanın en önemli örneklerinden biri olduğu şeklindeki görüşü doğrulamaktadır (Takaoğlu, 2005: s. 45; Takaoğlu, 2021). Kuramsal açıdan zanaatta uzmanlaşmanın dört ana ölçütü olarak görülen üretimin bölümlere ayrılması (1), üretimin yüksek hacmi (2), standartlaşma (3) ve teknik detaylarda ayrıntıya ulaşma (4) (Costin, 1991) Kulaksızlar'da Kilya Tipi İdol ve konik rhyton üretim aşamalarında rahatlıkla izlenebilmektedir.

Kulaksızlar benzeri yoğun nesne üretimine sahne olmuş prehistorik yerleşimler hakkında araştırma yapan arkeologların her zaman cevaplaması gereken bir soru bulunmaktadır. Bu, söz konusu yerleşimin yılın yalnızca belirli zamanlarında ve sezonluk olarak kullanılan bir yer mi yoksa yıl boyu iskân edilen bir yerleşim mi olduğudur. Benzer bir soru Kulaksızlar için de sorulabilir. Çünkü prehistorik dönemlerde, geçim ekonomisini tarım dışı zanaat faaliyetlerine ayıran arkeolojik yerleşim tipi çok yaygın değildir. Mermerden Kilya Tipi İdol ve konik rhyton üretmek, Kulaksızlar ekonomisi için ana faaliyetlerden birisi olmalıdır. Kazılarda ele geçen, günlük yaşamla ilgili çanak çömlekler, sürtme ve yontmataş aletler, hayvan kemikleri, bitki kalıntıları gibi arkeolojik veri kategorileri Kulaksızlar'ın hem yıl boyu kullanılan hem de mermer üretimi dışında ekonomik faaliyetler gerçekleştirilen bir yer olduğuna işaret etmektedir. Örneğin, iki sezonluk kazı sırasında ele geçen hayvan kemikleri içerisinde sığır kemiklerinin %72 gibi yüksek bir oranda olması dikkat çekicidir. Günlük kullanım amaçlı olamayacak formlarda ve nitelikte ele geçen çanak çömleklerin yoğunluğu, dokumacılıkla bağlantılı kil ağırşaklar ve besin hazırlamayla ilgili sürtme taş aletler benzeri buluntular da Kulaksızlar'ın sezonluk iskân edilen bir yer olmadığına işaret eden diğer veriler arasında yer alır. Çanak çömlek buluntuları içinde pişirme ve depolama amaçlı kap formlarına ait örnekler mevcut olsa da yüksek sepet kulplu çanak benzeri günlük kullanım amaçlı kullanılması riskli olabilecek bazı kapların sayıca çok olması oldukça dikkat çekicidir (Takaoğlu, 2021: s. 47; Yavşan 2022: s. 23).

Kazılardan önce gerçekleştirilen yüzey buluntularına dayalı çalışmalarda, Kulaksızlar'da mermer Kilya Tipi İdol ve konik rhyton benzeri kapların üretiminin uzmanlaşmış zanaat faaliyeti olduğu ortaya konulmuştur (Takaoğlu, 2005). Bu çalışma ise kentleşme öncesi toplumlarda zanaat faaliyetlerinin her zaman tarım dışı zamanlarda gerçekleştirilmediğini, bunun tersine oldukça kompleks bir yapıya bürünebileceğini göstermiştir. Çünkü Kulaksızlar mermer üretimine bakıldığı zaman, üretimin mekânsal olarak ayrı alanlara bölündüğü, ürünlerin standartlaştığı ve üretim hacminin yüksek olduğu göze çarpmaktadır. Özel kullanım amaçlı ve dönemi için oldukça yüksek düzey bir teknoloji ürünü olan Kilya Tipi İdollerin ve konik rhyton benzeri kapların, Orta Kalkolitik Dönem'de hem Akhisar yöresi toplumlari

tarafından hem de Batı Anadolu'nun birçok farklı yöresinde çok tercih edilmesine rağmen bu nesnelerin nasıl kullanıldığı konusunda sağlam arkeolojik veriler olmayışı, bu aşamada büyük bir eksiklik (Takaoğlu 2002; Takaoğlu, 2005; Takaoğlu, 2017).

Son olarak, ülkemizden yurt dışına çıkarılmış olup yabancı ülkelerde müzayedelerde boy gösteren Kilya Tipi İdollerin ülkemize geri kazandırılması konusunda Kulaksızlar kazısı buluntuları önemli kanıtlar meydana getirmektedir. Artık elimizde bu idollerin Batı Anadolu'da üretildiğine tanıklık eden bir arkeolojik yerleşim bulunmaktadır. Bu aşamada ayrıca hammadde kaynak tespitine yönelik tercih edilecek bazı arkeometrik çalışmalar yoluyla Yeşilova, Ulucak, Çine-Tepecik, Karain Mağarası, Malkayası Mağarası, Beçin Kalesi, Aphrodisias ve Beşik-Sivritepe gibi arkeolojik kazılarda ele geçen Kilya Tipi İdollerin, Kulaksızlar ürünü olup olmadığını belirlemekte fayda vardır. Hatta, bu tür bir tespit çalışmasına ülkemiz müzelerinde bulunan satın alma/yakalanma veya yüzey araştırmaları yoluyla kazandırılan Kilya Tipi İdol parçalarını da katmak gerekir. Örneğin, şimdilerde İzmir Müzesi, Manisa Müzesi (Şekil 12), Selçuk Efes Arkeoloji Müzesi, Milet Müzesi ve Çanakkale Troya Müzesi gibi çok sayıda devlet müzesinde Kilya Tipi İdol örnekleri bulunmaktadır. Kilya Tipi İdollerin ülkemiz sınırlarında bulunan en iyi korunmuş örneği ise Sadberk Hanım Müzesi'nde teşhir edilmektedir.

* 2018 ve 2019 yıllarında Kulaksızlar'da kurtarma kazısı yapılmasını sağlayan Kültür Varlıkları ve Müzeler Genel Müdürlüğü'ne teşekkürü bir borç bilirim. Söz konusu kurtarma kazılarının yapıldığı sırada Manisa Müzesi Müdürlüğü görevlerinde bulunan Harun Güllü, Lütfi Ekici ve Eren Sülek'e de çalışmayı mümkün ve kolay kılan her türlü desteği için ayrıca müteşekkirim. Ekip üyesi olarak kazı çalışmalarına katkı veren A. Onur Bamyacı, Abdulkadir Özdemir, Serhan Mutlu, Meral Mutlu, Çilem Yavşan, Ömer Can Yıldırım, Murat Ay'a da teşekkürlerimi sunarım.

Kaynakça

Caskey, J. (1972). The Figurines in the Roll-Top Desk, *American Journal of Archaeology*, 76, 192-93.

Costin, C.L. (1991). Craft Specialization: Issues in Defining, Documenting, and Explaining the

Organization of Production, *Archaeological Method and Theory*, 3, 1-56.

Çevik, Ö. ve O. Vuruşkan (2014). Ulucak Höyük 2012-2013 Yılı Kazı Çalışmaları, 36. *Kazı Sonuçları Toplantısı*, 1, 583-600.

Dinç, R. (1996a). 1994 Yılı Akhisar-Kulaksızlar Mermer Atölyesi Yüzey Araştırması, *XIII. Araştırma Sonuçları Toplantısı*, 1, 11-41.

Dinç, R. (1996b). Kulaksızlar Mermer İdol Atölyesi ve Çevre Araştırmaları, *XIV. Araştırma Sonuçları Toplantısı*, 2, 255-282.

Günel, S. (2018). Prehistoric Culture in Çine-Tepecik Höyük and Its Contribution to the Archaeology of the Region, *Communities in Transition: The Circum-Aegean Later Neolithic Stage (ca. 5000/4800-3200/3000 BC)* (Eds. S. Dietz, F. Mavridis, Z. Tankosic, T. Takaoglu), Oxford: Oxbow, 541-550.

Günel, S. (2019). Çine-Tepecik Kilya Tipi Figürinleri, *Uğur Silistreli Anı Kitabı: Anadolu Arkeolojisi Üzerine Yazılar* (Ed. F. Kulakoğlu, T. Yıldırım, T. Sipahi, V. Şahoğlu, H.L. Keskin, Ankara: Ankara Üniversitesi Yayınları, 139-158.

Knight, M.G., D. Boughton, R. E. Wilkinson (2019). Objects of the Past in the Past, *Objects of Past in the Past: Investigating the Significance of Earlier Artifacts in Later Contexts* (Eds., Knight, M.G., D. Boughton, R. E. Wilkinson), Oxford: Archaeopress, 1-18.

Lillios, K.T. (1999). Objects of Memory: The Ethnography and Archaeology of Heirlooms, *Journal of Archaeological Method and Theory*, 6, 235-262.

Peschlow-Bindokat, A. ve C. Gerber (2012). The Latmos-Besparmak Mountains, *The Neolithic in Turkey, Volume 5: New Excavations & New Research*, (Ed. M. Özdoğan, N. Başgelen, P. Kuniholm), İstanbul: Arkeoloji ve Sanat, 67-115.

Seeher, J. (1992). Die Kleinasiatischen Marmorstatuetten vom Typ Kiliya, *Archaeologischer Anzeiger*, 2, 153-170.

Schwall, Ch. ve B. Horejs (2017). Western Anatolian Impact on Aegean Figurines and Religion?, *Çukuriçi Höyük I: Anatolia and the Aegean from the 7th to the 3rd Millennium BC*, Viyana, 53-78.

Takaoğlu, T. (2001). 1999 Kulaksızlar Yüzey Araştırması, *XVII. Araştırma Sonuçları Toplantısı, II*, 157-168.

Takaoğlu, T. (2002). Chalcolithic Marble Working at Kulaksızlar in Western Anatolia, *Türkiye Bilimler Akademisi Arkeoloji Dergisi*, 5, 71-93.

Takaoğlu, T. (2005). *A Chalcolithic Marble Workshop at Kulaksızlar in Western Anatolia: An Analysis of Production and Craft Specialization*. Oxford: Archaeopress.

Takaoğlu, T. (2011). Batı Anadolu'da Taş Kaplar ve İdoller / Stone Artifacts and Idols in Western Anatolia, *Across: The Cyclades and Anatolia During the 3rd Millennium BC / Karşıdan Karşıya: M.Ö. 3. Binde Kikladlar ve Batı Anadolu* (Eds. V. Şahoğlu ve P. Sotirakopoulou), İstanbul: Sabancı Üniversitesi, Sakıp Sabancı Müzesi, 158-163.

Takaoğlu, T. (2017). Middle Chalcolithic Finds from Dağdere in the Akhisar/Manisa Region, *Anadolu/Anatolia*, 43: 1-14.

Takaoğlu, T. ve A. O. Bamyacı (2018). On the Marble Pointed Rhyta: New Evidence from Yeşiltepe in North-Western Anatolian Hinterland, *Communities in Transition: The Circum-Aegean Later Neolithic Stage (ca. 5000/4800-3200/3000 BC)* (Eds. S. Dietz, F. Mavridis, Z. Tankosic, T. Takaoğlu), Oxford: Oxbow, 493-500.

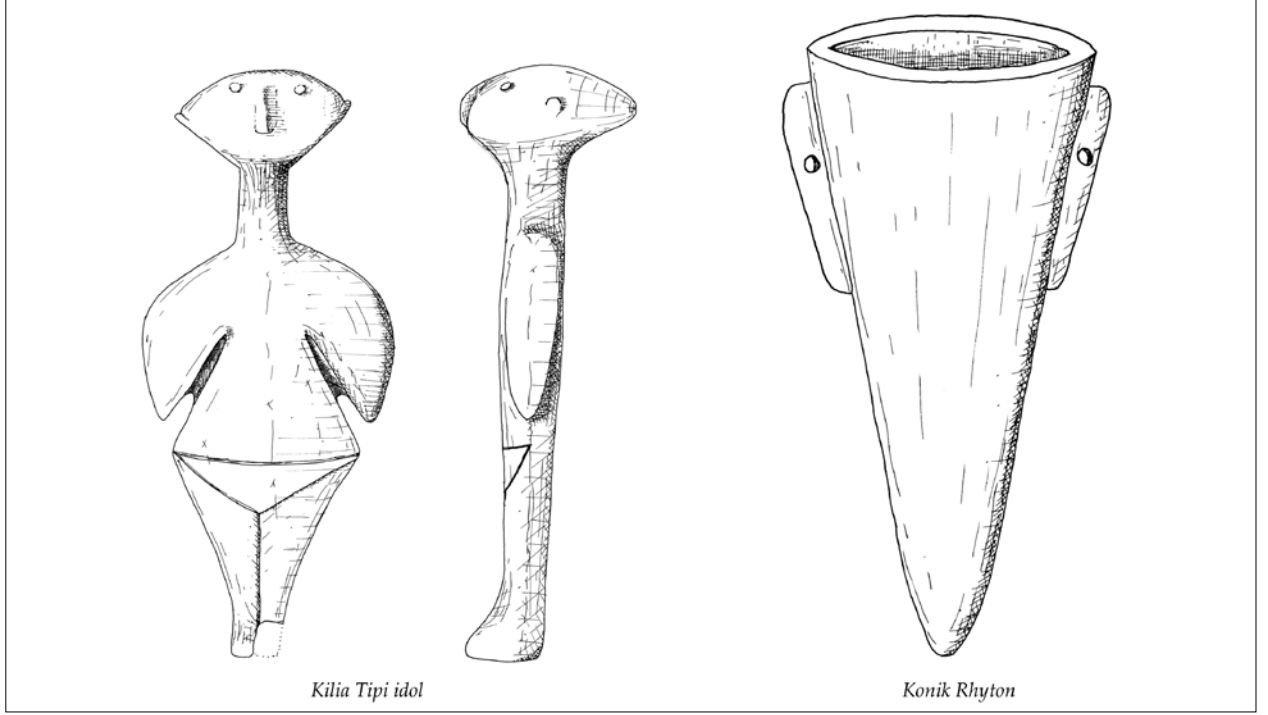
Takaoğlu, T. (2021). Kulaksızlar Revisited: Excavating the Contexts of a Chalcolithic Marble Workshop, *The Archaeology of Anatolia, IV*, (Eds. S.R. Steadmann ve G. McMahon), Cambridge: Scholars Publishing, 45-55.

Thimme, J. (1976). *Kunst und Kultur der Kykladeninseld im Jahrtausend v. Chr.*, Karlsruhe: Müller.

Yalçınkaya, I., H. Taşkiran, M. Kartal, K. Özçelik, M.B. Kösem, G. Kartal (2013). 2011 Yılı Karain Mağarası Kazıları, *34. Kazı Sonuçları Toplantısı, I*: 5-22.

Yavşan, Ç. (2022). An Assesment of Middle Chalcolithic Pottery from Kulaksızlar in Central-Western Anatolia. *Arkeoloji Dergisi*, 28, 23-42.

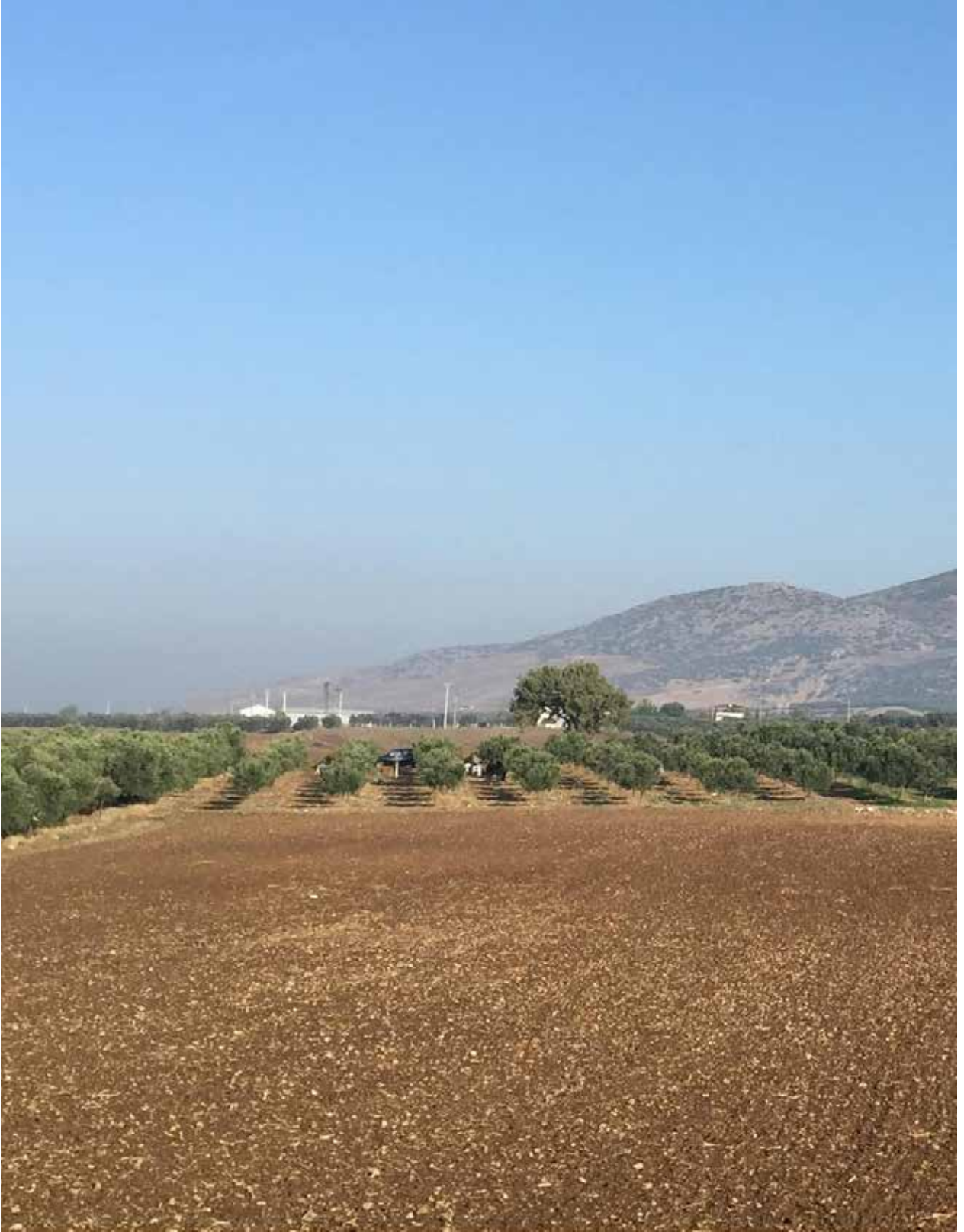
Ekler



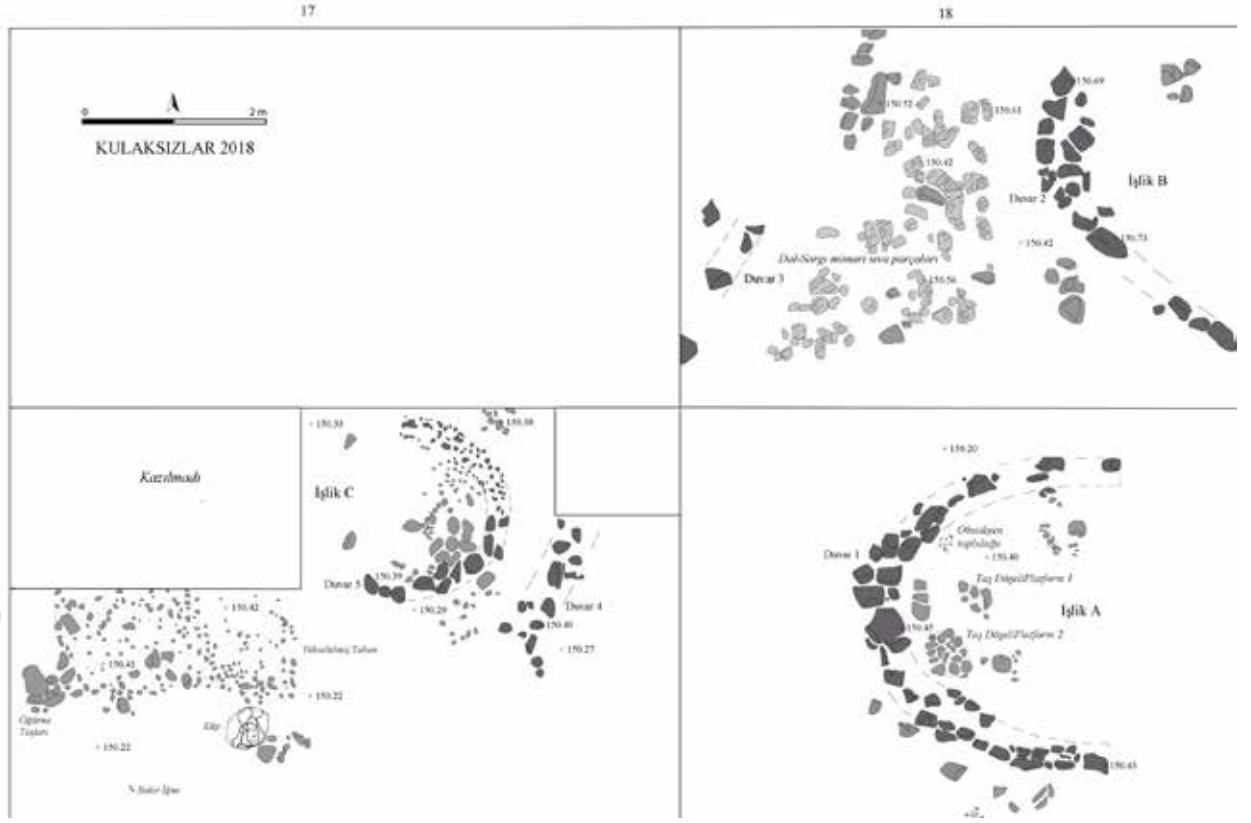
Şekil 1. Kalkolitik Kulaksızlar Yerleşimi İşliklerinde Üretilen Ana Mermer Ürünlerden İki: Kilya Tipi İdol (sol) ve Konik Rhyton (sağ) (Çizim: Ç. Yavşan)



Şekil 2. Mermer Kilya Tipi İdollerin Üretildiği Kalkolitik Kulaksızlar Yerleşimin Konumunu Gösteren Harita (Çizim: A.O. Bamyacı)



Şekil 3. Kalkolitik Kulaksızlar Yerleşiminin Güney Yönden Bir Görünümü



Şekil 4. Kalkolitik Kulaksızlar 2018 Yılı Kazısında Gün Işığına Çıkartılan İşlik Kalıntıları (Çizim: N. Bataray)



Şekil 5. Kalkolitik Kulaksızlar'da Daha Çok Mermer Konik Rhyton Üretiminde Kullanılan U Biçimli Bir İşlik Kalıntısı (İşlik A, Grid J 18)



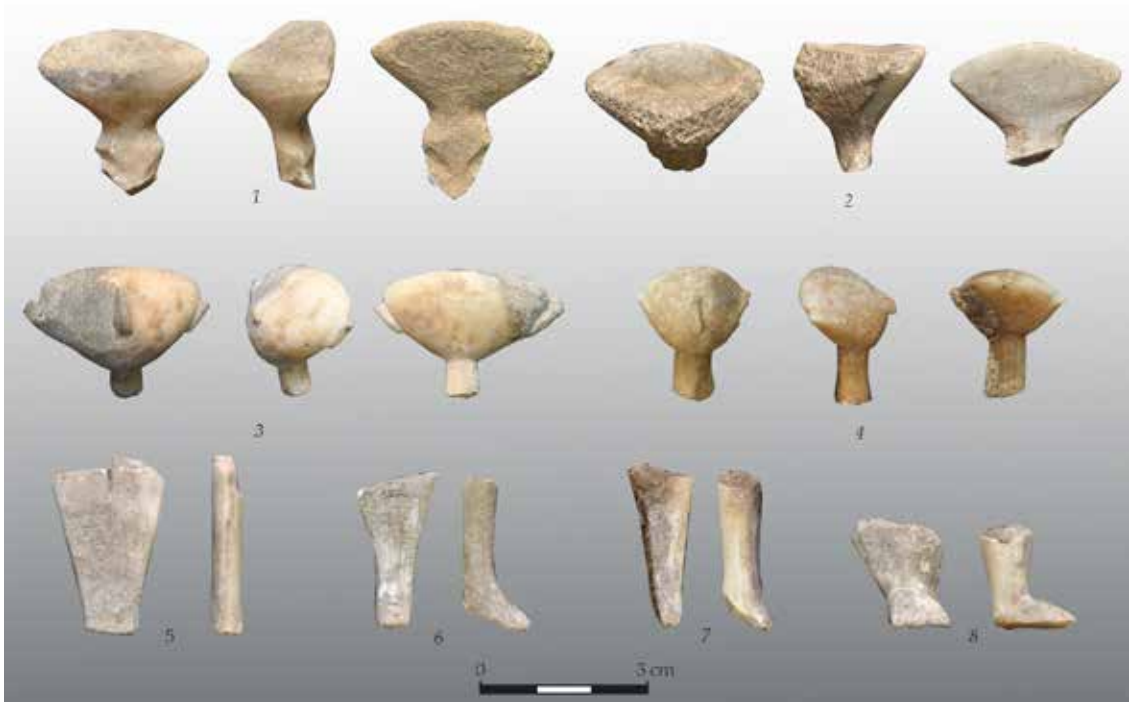
Şekil 6. Kulaksızlar Kazıları Sırasında Gün Işığına Çıkartılan İşlik A İçinde Ele Geçen Mermer Konik Rhyton Üretim Artıkları (Grid J 18)



Şekil 7. İşlik A İçinde Bulunan ve Mermer Konik Rhyton Üretiminde Kabın İçinin Oyulması Aşamasında Kemane Matkap Ucuna Takılan Farklı Genişliklerde Kum Taşından Yapılmış Matkap Uçları (Grid J 18)



Şekil 8. Kulaksızlar Arkeolojik Kazıları Sırasında Gün Işığına Çıkarılan ve Daha Çok Kilya Tipi İdol Üretim Artıklarının Ele Geçtiği Oval Bir İşlik Kalıntısı (İşlik C, Grid J 17)



Şekil 9. Kulaksızlar Kazıları Sırasında İşlik C İçinde ve Yakın Çevresinde Ele Geçen Mermer Kilya Tipi İdol Üretim Artıkları (Grid J 17)



Şekil 10. Kulaksızlar Kazıları Sırasında Işlık D Çevresinde Ele Geçen ve Bitmeye Yakın Aşamada Kırılmış Mermer Kilya Tipi İdol Parçaları (Grid I 19)



Şekil 11. 2018-2019 Yılı Kulaksızlar Kurtarma Kazıları Sırasında Ele Geçen Orta Kalkolitik Dönem Seramiklerine Ait Örnekler (Takaoğlu, 2021: Fig. 5.3)



Şekil 12. Geçmişte Satın Alma Yoluyla Manisa Müzesi'ne Kazandırılan Kulaksızlar Buluntusu Kilya Tipi İdol Gövde Parçaları (Manisa Müzesi İzniyle)